

MITES DE PEDRA

<https://elsmitesdepedra.wordpress.com/>



Sergio Vidal Fernández i Paula López Moreno

Tutora: Laura Lucas

Ins Gallecs – Curs 2015/2016

‘‘Me serví de aquel muchacho para copiarlo, porque no tenemos otros libros que nos enseñen el arte, sino la naturaleza.’’

Vita, Benvenuto Cellini

ÍNDEX

1. PRESENTACIÓ	3
1.1. PRESENTACIÓ DEL TREBALL	3
1.2. OBJECTIUS	3
1.3. METODOLOGIA	4
1.4. ESTRUCTURA DEL TREBALL	7
2. INTRODUCCIÓ	11
2.1. MITOLOGIA	11
2.2. L'ART	13
2.3. MITOLOGIA EN L'ART	16
3. EXEMPLE D'UNA OBRA COMENTADA: APOL·LO I DAFNE	18
4. MUSEU: GALLERIA BORGHESE	20
5. CIUTAT: ROMA	21
6. PERSONATGES:.....	25
6.1. PANTEÓ: APOL·LO	25
6.2. ALTRES PERSONATGES: DAFNE	26
7. AUTOR: BERNINI.....	26
8. GLOSSARI	27
8.1. ESTILS	27
8.2. TÈCNIQUES	27
8.3. TECNICISMES	28
8.4. VOCABULARI.....	28
9. CONCLUSIONS	28
10. BIBLIOGRAFIA i WEBGRAFIA	29

1. PRESENTACIÓ

1.1. PRESENTACIÓ DEL TREBALL

Mites de Pedra és el resultat d'un treball de recerca que té com a objectiu relacionar dos mons que ens apassionen: el de la mitologia grecoromana i el de l'art, en concret en la seva manifestació escultòrica. Degut a aquest desig de fusionar els dos mons va néixer el títol "MITES DE PEDRA": els mites clàssics fusionats amb l'escultura.

En aquest espai blog, doncs, trobareu una recopilació d'escultures que representen diferents aspectes del mite. En cadascuna de les obres que hem seleccionat us descobrirem, d'una banda, els aspectes formals i estilístics i, d'altra, el rerefons mitològic que amaguen.

A més a més, per ajudar-vos a situar-les en l'espai, hem elaborat diverses pàgines en les quals podeu trobar informació tant sobre els museus on estan exposades, com sobre les ciutats on són aquests museus. També podreu trobar informació sobre els personatges mitològics que representen, així com sobre els autors de les obres.

Us convidem a descobrir un món que, tot i que *a priori* pugui semblar inert i gris com és la pedra de la qual està fet, amaga molta vida en forma d'històries, bellesa i cultura.

Esperem que aquest espai sigui interessant i útil i us ajudi a mirar l'art escultòric amb uns altres ulls.

1.2. OBJECTIUS

L'objectiu principal de **Mites de Pedra** és el de mostrar el rerefons mitològic que amaguen les obres més destacades dels principals museus de Roma, Florència i París.

Hem pensat que la millor manera de mostrar els resultats al major nombre de persones possible és fer-ho a través de la xarxa, amb la composició d'un espai blog que ens permeti arribar a un nombre elevat de persones. Sabíem que si ho fèiem en format paper, el treball no hagués pogut assolir un altre dels nostres objectius que era aconseguir que les persones prenguessin MITES DE PEDRA com una font de consulta que saciés la seva curiositat pel que fa el món artístic.

En una fase prematura, per tal de comprovar quina era la manera en què les persones veien l'art, els vam mostrar la imatge d'una obra qualsevol i ens vam adonar que es limitaven a jutjar-la segons la seva visió de bellesa. Volíem aconseguir eliminar aquests prejudicis estètics a l'hora de contemplar les obres.

El nostre propòsit, doncs, és aconseguir que la gent no només es fixi en els aspectes estilístics o merament artístics, sinó que també s'interessi pel rerefons i la història que hi ha al darrere. Així, davant d'una figura que d'entrada no els sembla bella, quan descobreixin la seva història, el seu simbolisme, pot ser que canviï la manera de veure-la, després d'haver-la entès.

Per últim, l'elecció del tema no va ser per casualitat sinó per assolir una finalitat proposada: mostrar la relació entre el món mitològic i artístic. La mitologia, especialment la clàssica, ha sigut sempre un tema recurrent i influent en els principals moviments artístics desenvolupats a l'Europa Occidental. La riquesa de les seves històries amb finalitats morals i ètiques ha permet als autors al llarg de tota la història crear un imaginari basat en aquests relats. La nostra finalitat, doncs, era la de intentar reflectir aquesta relació entre dos mons que estimem i poder fer que més gent s'interessi per la cultura clàssica, la seva influència en l'art i pels relats que els escultors han intentat donar forma al llarg de la història.

1.3. METODOLOGIA

Per dur a terme aquest projecte hem utilitzat diversos llibres i enciclopèdies de diferents llibreries i biblioteques, pàgines web per treure'n informació, altres que ens han inspirat i, com a treball de camp, els nostres propis viatges, aquest estiu, a les ciutats i els museus dels quals parlem.

Quan ens van informar sobre el treball de recerca i finalment ens vam decidir pel tema i per fer-ho en grup, vam començar amb una visita a la Biblioteca del Museu Nacional d'Art de Catalunya, localitzada al Palau de Montjuïc, on ens van ajudar a buscar llibres sobre els museus, obres mitològiques, les ciutats. Allà vam començar a fer llistes de totes les escultures que hi havia a cada museu, a apuntar detalls, a agafar idees... *A priori* no teníem gaire clar el que realment volíem fer, sinó que teníem petites idees inconnexes: primer vam pensar en fer un itinerari turístic per aquestes ciutats i incloure els punts d'interès artístics més importants; després vam passar a contemplar la possibilitat d'incloure els museus... Finalment i aprofitant els viatges a Florència, Roma i París que estàvem a punt de realitzar a l'estiu, vam decidir

centrar-nos en els museus (Museus Vaticans, Galleria Borghese, Galleria Degli Uffizi, Galleria dell'Accademia, Museus Capitolins, Piazza della Signoria [no és un museu, però vam pensar que era necessària incloure-la] i el Museu del Louvre) i fer una selecció de les obres més rellevants.

Tot i que teníem la idea d'acabar el treball a l'estiu, era impossible sense veure abans les obres *in situ*. Així que ens vam centrar en elaborar l'apartat relacionat amb els déus olímpics i altres personatges mitològics, basant-nos en el Diccionari de Mitologia Grega i Romana de Pierre Grimal.

A l'agost van arribar els esperats viatges. En Sergio va ser el primer en marxar cap a la ciutat eterna, Roma, i, uns dies més tard, va arribar a la ciutat de l'art, Florència. Va ser una experiència inoblidable. Poder passejar pels mateixos carrers per on ho van fer personatges de la tal magnitud històrica com Cèsar o August era especial. Cada racó de la ciutat feia olor a història, cada museu destil·lava bellesa, la ciutat esdevenia un perfum de cultura i saber. Poder contemplar *in situ* aquelles obres que tant havia admirat darrere la pantalla d'un ordinador va ser emocionant. No cal dir el nombre de fotografies que vaig arribar a fer tot pensant en el treball! Després arribaria Florència, la petita ciutat que em va enamorar. Mirés on mirés tot em semblava una obra d'art. Fins i tot em vaig sentir marejat com Stendhal!

Més tard, a finals de mes, la Paula va posar rumb a la ciutat de la llum, París, la qual va recórrer pam a pam: l'esplèndid centre històric ple de racons especials i idíl·lics, el magnífic patrimoni gastronòmic, social i cultural, Nôtre Dame, el bohemí barri de Montmartre, el barri Llatí, la Torre Eiffel, l'Òpera, la Sainte Chapelle i el magnífic Louvre, possiblement una de les visites que vaig gaudir més! Mirés on mirés tot em semblava elegant, chic, els edificis plens de detalls que potser no hagués apreciat de la mateixa manera si no hagués tingut aquesta passió per l'art. Veure't rodejada d'aquests monuments, d'aquests carrers i d'aquesta atmosfera et fa sentir petita! “*A Paris, tout le monde veut être acteur ; personne ne se résigne à être spectateur*” - Jean Cocteau.

Després, a la tornada al setembre, ens vam reunir diverses vegades per decidir com havíem de distribuir la informació en la web. Se'ns van ocórrer algunes idees però vam decidir centrar-nos en acabar la part més extensa del treball, que era el de comentar les obres seleccionades. Quan vam tornar a l'institut, a meitats de setembre, vam parlar amb la tutora i vam decidir que

la part de déus i personatges la podíem penjar per anar donant-li forma i veure què fer amb la resta d'informació mentre que acabàvem els comentaris.

Més tard, vam començar a buscar un disseny personalitzat al blog: que fos còmode, fàcil i interactiu per a tothom que volgués visitar-lo. També vam decidir que el *Laocoont* havia d'ésser un dels símbols de Mites de Pedra, juntament amb la magnífica obra de Cànova, *Psique reanimada pel petó d'Amor*. També vam començar a penjar tant les històries de les ciutats com les dels museus en qüestió. Les classes ja feia varies setmanes que havien començat i amb la pressió de segon de Batxillerat, deures, treballs, exàmens... se'ns feia bastant difícil poder dedicar-nos al 100% en el projecte. Sí és veritat que intentàvem quedar quan s'acabaven els exàmens o quan el ritme s'afluixava una mica per, llavors, fer cosetes junts i avançar i explorar Wordpress. Però no va ser fins a principis de desembre que teníem ja casi totes les dades agrupades, revisades i llistes per ser penjades. Índex, introducció, autors, obres...

Mica en mica, quan anàvem posant tot al blog, ens vam adonar que no tot el món que visités la pàgina tindria uns coneixements mínims sobre art i per aquest motiu vam decidir fer un glossari que inclogués les diferents tècniques de les quals parlàvem, els diversos estils que el nostre treball agrupava, els tecnicismes específics i un apartat de vocabulari que explica paraules, fets o frases específiques d'alguna obra comentada.

Una vegada va estar tot penjat va venir una de les coses que més ens ha costat en la realització d'aquest espai, i no per la seva dificultat, sinó per la precisió i el temps que necessites per enllaçar tots els continguts entre si. Les obres amb els personatges, les ciutats, els museus, els autors, els tecnicismes, el vocabulari, les tècniques... La veritat és que suposa un gran esforç.

La següent cosa que vam haver que fer una vegada anàvem acabant el procés "informàtic", per posar-li un nom, és la memòria escrita. I com ho faríem? Tornar a copiar tota la informació però en format paper? No! En aquesta memòria vam acordar incloure la presentació, la qual incloïa la presentació del projecte, l'estructura, els objectius i la metodologia; la introducció que inclou què és la mitologia, l'art i aquests dos conceptes fusionats; i, per mostrar l'estructura bàsica del treball hem inclòs un exemple d'una obra, un museu, una ciutat, un personatge, un autor i les paraules del glossari, tot corresponents a la mateixa obra. Per acabar hem afegit les conclusions, la bibliografia/webgrafia utilitzada i els agraïments.

A l'hora d'escollir quina obra utilitzaríem d'exemple, no vam dubtar, vam triar-ne una que pensem que és impressionant i indispensable: l'Apol·lo i Dafne de Bernini. Llavors, seguint el fil d'aquesta obra anem a la Galeria Borghese de Roma, a Apol·lo i les paraules relacionades amb l'escultura.

1.4. ESTRUCTURA DEL TREBALL

Sabiem que un treball de recerca en el qual volien que apareguessin les principals obres escultòriques de tema mitològic de sis dels museus més importants d'Europa corria el perill de ser una enumeració llarga i de tant exhaustiva extenuant. Per això, vam veure clara des del principi la necessitat de presentar tota la informació de la manera més clara, polida i ordenada, perquè resultés agradable a la vista i animés als potencials lectors a continuar llegint-lo sense gaire esforç.



MITES DE
PEDRA

ÍNDEX PRESENTACIÓ INTRODUCCIÓ OBRES MUSEUS CIUTATS
PERSONATGES AUTORS GLOSSARI CONCLUSIONS
BIBLIOGRAFIA AGRAÏMENTS ANNEXOS

Al presentar els resultats en format blog teníem diversos punts a favor. Per una banda, creiem, i per això ho hem realitzat en aquest format, que fer un treball de recerca online resultaria més profitós que en paper. Profitós en el sentit que vam pensar que moltes persones, al veure 100 fulls escrits, i possiblement aquest treball en paper hauria ocupat molt més, no haurien volgut ni apropar-s'hi, ni tan sols nosaltres. Per això, vam pensar que realitzar-lo d'una manera interactiva faria d'aquest un treball menys feixuc i més interessant per a la persona que es decidís a mirar-lo. Si amb aquest format aconseguim que una persona s'hi interessi, encara que potser mai el llegeixi sencer, segur que amb dues ullades pot descobrir coses que potser en paper mai s'hauria proposat llegir.

D'altra banda, el blog web ens dona l'oportunitat de facilitar molt la tasca d'estructuració de la informació, i ens ofereix un port segur, ja que la informació queda penjada al núvol d'internet, assegurant-nos que mai la perdem.

Així doncs, a l'hora de crear l'Índex per al blog hem pensat sempre en els futurs lectors. Volíem un índex senzill, que no provoqués confusió i que estigués jerarquitzat per ordre d'importància. Després de pensar i repensar mil formes de disposar l'índex i el cos del treball el resultat ha estat aquest:

En primer lloc, la primera pestanya “Índex” mostra al lector l’estructura del treball potser d’una manera més clara. Disposada en apartats i subapartats la informació està enllaçada amb la pàgina on es pot trobar.

El primer d’aquest apartat és el de “Presentació”.

Subdividit en 7 apartats, el lector trobarà els aspectes més importants a l’hora de realitzar un Treball de Recerca. En la “presentació del treball” exposem el projecte de manera molt resumida per tal que tota persona que arribi per primer cop al blog sàpiga de què tracta. Esdevé una mena d’invitació a continuar llegint el treball.

En “Qui som?” trobarà la informació dels autors del blog, dos estudiants de batxillerat que s’han hagut d’enfrontar al treball més dur elaborat fins aleshores.

Potser, però, els següents subapartats siguin els més importants. En “Objectius”, “Motivacions” i “Metodologia” donarem resposta al perquè de l’elecció del tema, explicant què volíem aconseguir i quina ha sigut la manera d’aconseguir el resultat que ara mateix esteu llegint. En “Estructura del Treball” us mostrarem totes les parts del treball i quina és la manera més adient per conèixer l’espai.

Un cop fetes les presentacions, en el següent apartat “Introducció” els lectors posaran un primer peu en el tema del treball. Hem triat parlar d’escultura que representa mites grecoromans, i per això, prèviament, creiem que és útil una breu introducció en la qual definim mitologia, art i la relació entre ambdós. Llegir els tres subapartats que formen la introducció és un gran ajut per comprendre la idea del nostre treball. En “Mitologia” descobrireu la dificultat de definir realment què és un mite i que no. En “Art” gaudireu d’una breu anàlisi de quin ha sigut el desenvolupament de l’art al llarg de les diferents èpoques artístiques i en “Mitologia en l’Art” podreu comprovar com els dos mons que ens han portat a realitzar aquest treball s’uneixen creant un imaginari fascinant.

PRESENTACIÓ

PRESENTACIÓ DEL
TREBALL

QUI SOM?

OBJECTIUS

MOTIVACIONS

METODOLOGIA

ESTRUCTURA DEL
TREBALL

INTRODUCCIÓ

LA MITOLOGIA

L’ART

MITOLOGIA EN L’ART

Tots aquests apartats previs porten al vertader eix principal del treball: “Obres”. Aquest llistat amb més de 70 obres esdevé el fruit de prop de 5 mesos de treball. A partir d’aquí, els lectors podran accedir a comentaris exhaustius de les obres per tal de descobrir curiositats i la història d’aquestes.

En aquesta memòria, farem servir d’exemple la famosa escultura barroca **Apol·lo i Dafne** de Bernini, per mostrar-vos quina ha sigut l’estructura utilitzada per a cadascuna de les obres.

A partir de la introducció present en totes i cadascuna de les obres, els lectors podran moure’s per la resta del blog. El títol els conduirà a la descripció dels personatges que apareixen en les obres; l’autor, a un breu apunt biogràfic; la localització a la descripció del lloc i museu on es troben i l’estil a les característiques bàsiques d’aquest en la seva vessant escultòrica.

A més, en l’apartat Galeria, podreu gaudir d’una selecció de fotografies de les obres de les quals parlem.

MUSEUS

[GALLERIA BORGHESE](#)

[GALLERIA DEGLI UFFIZI](#)

[GALLERIA DELL’ACCADEMIA](#)

[MUSEU DEL LOUVRE](#)

[MUSEUS CAPITOLINS](#)

[MUSEUS VATICANS](#)

[PIAZZA DELLA SIGNORIA](#)

El següent apartat de l’Índex “MUSEUS” serveix per oferir una descripció dels entorns que acullen les obres que analitzem. La finalitat d’aquest apartat és situar el lector en l’espai per tal que conegui el motiu de la localització de les obres i la història dels museus que les acullen.

En cadascun dels museus podreu trobar informació de la seva història i la seva col·lecció, fent incís, és clar, en quins són els mites de pedra que hi trobarem.

A més, al final de cada museu trobareu **Recursos útils** que us poden servir per completar la informació que nosaltres donem, com per exemple el plànol del museu, la seva web o l’enllaç a la visita virtual que ofereixen museus com els Vaticans o els Uffizi.

A continuació, a “Ciutats”, podreu consultar la història de les tres ciutats on se situen les obres que tractem (Roma, París i Florència), així com un breu resum dels principals llocs d’interès, per si alguna vegada us animeu a descobrir aquestes tres ciutats encisadores. Al final de la pàgina de cada ciutat, trobareu els museus dels quals parlem en el blog.

D’altra banda, els tres apartats següents esdevenen un punt imprescindible en la comprensió total del treball: l’apartat Personatges està dividit en dues parts. En la primera (PANTEÓ) només clicant sobre les figures podreu consultar els aspectes més importats de les principals

divinitats grecoromanes i en la segona (Altres personatges) exposem de manera resumida qui són els altres personatges presents a les obres.

En “Autors” podreu conèixer breument la vida dels autors de les obres exposades per tal d’entendre la importància d’aquests i el seu paper en els diferents moviments artístics en els quals participaren.

Per últim, el “Glossari” us permetrà entendre millor alguns aspectes de les obres, sobretot pel que fa als estils dels quals formen part. A partir de l’explicació de les tècniques, la definició dels tecnicismes i la informació del vocabulari assolireu una sèrie de coneixements molt útils i recurrents en el món escultòric.



APOL·LO

Per tal de tancar el treball, exposarem quines han sigut les nostres conclusions i us informarem de quins llibres i webs hem consultat per tal de realitzar el blog.

Amb la finalitat de fer del blog un espai senzill a l’hora de navegar per ell, hem tractat d’enllaçar cada paraula amb la pàgina on aquesta s’explica, tant amb el glossari com amb els déus.

Al final de cada pàgina trobareu un enllaç com aquest que us facilitarà la navegació, ja que només clicant en ell podreu tornar a la pàgina principal que estàveu consultant: Obres, autors, Panteó...

[Tornar a la pàgina anterior -> OBRES](#)

Per últim, teniu una fletxa situada a la banda dreta que serveix també per facilitar la tornada al principi d’una pàgina, ja que de vegades per l’extensió d’aquestes pot resultar lent fer-ho manualment.



2. INTRODUCCIÓ

2.1. MITOLOGIA

La paraula mitologia (*mythologia*) està composta de dues paraules d'origen grec: per una banda *mythos* (*μῦθος*) que significa aproximadament 'relat' i per l'altra *logos* (*λόγος*), paraula que presenta una gran diversitat de significats: raonament, expressió, pensament, ciència...

Podem entendre la mitologia com aquell conjunt de mites que expressen la ideologia d'un col·lectiu, del poble que els ha creat. Gràcies a aquesta, podem conèixer l'estil de vida d'aquelles societats passades.

D'altra banda, també s'entén el concepte de mitologia com l'estudi i anàlisi dels diferents mites existents.

El mite clàssic dóna resposta a les qüestions més profundes i més serioses que el gènere humà pot plantejar-se: les estructures fonamentals de la seva existència, el seu origen i el seu destí, el més enllà... A més, dóna una explicació sobre allò que no és comprensible, relacionat sempre la raó amb alguna de les divinitats que formen el sistema mitològic de cada poble.

El terme *mite* ha pres al llarg de la història connotacions infinites i una pluralitat de sentits que fan que la tasca de donar una definició vàlida resulti quasi impossible.

Sovint, el mite és definit com a llegenda o ficció al·legòrica, protagonitzada per éssers divins, fet que porta a la relació del mite amb la religió. Realment, aquesta definició resulta equívoca i mediocre, ja que no cobreix ni l'essència del mite ni la quantitat de significats que la paraula pot adoptar. El mite té tantes definicions com enfocaments. Els mites no només ens expliquen històries sobre déus sinó que ens ofereixen una sorprenent varietat de temes, motius i funcions.

*"No hi ha cap definició de mite. No hi ha cap forma platònica del mite que s'ajusti a tots els casos reals. Els mites... difereixen enormement en la seva morfologia i en la seva funció social."*¹

¹ Stephen Kirk, Geoffrey. *El mito. Su significado y función en las distintas culturas*. Ed. Seix Barral, Barcelona 1973. ISBN: 9788421120132

Així doncs, el fet de donar una definició a un terme tan plural ha sigut motiu de discussions en el món del pensament.

El catedràtic de filologia grega, Carlos García Gual, proposa en el seu llibre *"La Mitología: Interpretaciones del pensamiento mítico"* una definició que permet delimitar l'extensió del significat del terme i establir els trets comuns entre el que és considerat un mite:

*"El mite és un relat tradicional que es refereix a actuacions memorables i exemplars de personatges extraordinaris en un temps prestigiós i llunyà"*²

En primer terme, el mite és una narració que explica una història coneguda per molts i que és transmesa de generació en generació. Per tant, es nega el fet que un mite sigui una ficció momentània, ja que forma part d'una cultura o tradició que el manté al llarg del temps.

A més, tot el que és mite té un caràcter dramàtic i exemplar. Els mites expliquen aspectes que interessin a la comunitat i que relaten, per exemple, la primera vegada que es produeixen uns fets i les seves conseqüències.

*"El mite garanteix a l'home que el que ell es prepara ja ha estat realitzat; l'ajuda a rebutjar els dubtes que podria concebre respecte al resultat de la seva empresa."*³

El caràcter dramàtic del mite, a través de personatges i accions extraordinàries en un món irreal, té la funció d'explicar realment com és el món i per què les coses són com són. Per això mateix, els mites estan protagonitzats per éssers extraordinaris, que tant poden ser divins com no. Aquests personatges poden adoptar forma humana, com els déus de la mitologia grega, o no, com ho demostren les divinitats hindús que prenen la forma d'un elefant.

Tot i la variabilitat de formes que poden adoptar els personatges, sembla clar que superen a la realitat natural i/o humana (alguns són gegants, altres monstres, etc.) però el tret que els uneix és la forma en la qual es comporten, ja que tots es mouen per impulsos humans (s'enamoren, senten ira...).

² García Gual, Carlos. *La Mitología: Interpretaciones del pensamiento mítico*. Editorial Montesinos, 1997. ISBN: 9788489354470.

³ Eliade, Mircea. *Aspectos del mito*. Editorial Paidós Iberica, 2000. ISBN: 9788449308475

Els mites, a través de la memorització de successos que van tenir lloc en un temps passat i en un món completament diferent, expliquen per què les coses han arribat a ser així, i senyalen aquests personatges com els principals responsables.

Per tant, podríem dir que els mites ens donen una primera interpretació del món (com va ser creat, com ha canviat, els motius que han portat a les coses a ser així...) de forma bàsica i comprensible.

Ara bé, quina és llavors la diferència entre mite i conte? És cert que el mite coincideix en certs aspectes en una narració tan simple com la que ens ofereix un conte. Coincideixen en l'evocació d'una atmosfera meravellosa, en l'actuació d'uns personatges extraordinaris i, en certa manera, formen part d'una imaginació que pot resultar infantil.

És cert doncs que els mites poden arribar, com també els contes, a ser inversemblants. Però realment, i al contrari dels contes que busquen encaixar les seves històries en la realitat i fer-les creïbles, els mites no pretenen ser versemblants. Pertanyen a un imaginari fora del món empíric i es neguen a formar part d'un món on la realitat es limita. Només busquen ser creïbles per als seus creients sense importar si el que diuen pot ser comprovat al món empíric (a la natura) o no.

Pel que fa la mitologia clàssica, exposada per primera vegada en escrit en el famós poema *Teogonia*⁴ d'Hesíode, cal remarcar la finalitat didàctica que volia aconseguir. És a dir, a més d'explicar l'origen de les coses, un dels seus principals objectius era el d'adoctrinar la societat dins d'unes normes de comportament. Els mites exposaven conductes reprovables, que eren castigades pels mateixos déus, amb la finalitat de marcar unes pautes d'actuació.

2.2. L'ART

La paraula **art** ve del llatí; és un mot patrimonial provinent d'*ars*, *artis* que significa 'habilitat', 'professió', 'art'. A la mateixa família etimològica pertanyen artesà, artefacte, artista i inert. Aquest mot correspon al grec *τέχνη*, d'on provenen tècnica o tecnologia.

Si busquéssim una definició per a **art** potser podríem dir que és una activitat creativa, individual o col·lectiva, que utilitza elements materials per expressar la realitat, les emocions i

⁴ Obra poètica escrita per Hesíode. Està en discussió si ha de ser datada en el segle VII aC o en el segle VIII aC. L'obra narra l'origen del Cosmos i el llinatge dels déus de la mitologia grega, fins llavors propagada per medis orals.

les idees. L'art és, per tant, l'expressió per mitjà del qual l'ésser humà manifesta la seva tendència natural cap a la bellesa.

Tot i així, l'art canvia de definició segons l'època i la cultura. La classificació utilitzada a l'Antiga Grècia tenia sis disciplines diferents dins l'art: la música, l'arquitectura, l'escultura, la pintura, la dansa i la poesia. Amb el Renaixement italià (a finals del segle XV) és quan veritablement l'artesanía i les belles arts comencen a ser diferenciades. L'artesà és aquell que produeix obres múltiples, mentre que l'artista és aquell que crea obres úniques. Precisament és en el Renaixement italià on trobem una de les etapes més importants de la història de l'art, tant pels magnífics artistes que hi van treballar (Tiziano, Rafael, Donatello, Da Vinci o Miquel Àngel) com per les obres produïdes.

També és necessari destacar el període Barroc (XVII-XVIII) on l'art va adoptar una forma més refinada i ornamentada amb un tarannà classicista. L'escultura va adoptar formes sinuoses, dinàmiques, destacant el moviment i l'expressió. El màxim representant va ser Bernini, que va fer la magnífica escultura d'Apol·lo i Dafne o L'èxtasi de Santa Teresa.

Més tard va tenir lloc el Neoclassicisme en el qual s'agafa com a referent l'època clàssica i grega i es recullen totes les tècniques utilitzades en aquell temps. És molt representat el mite d'Eros i Psique.

I ja en el segle XX s'inclou el cinema com a setè art i, segons alguns, també la fotografia, que altres diuen que només és una extensió de la pintura.

Però, com es produeix *art*? El procés creador consta de dues fases: la idea (que pot ser personal o externa) i la realització pràctica. Per adquirir una visió completa d'aquest procés artístic cal tenir en compte l'emissor, que en aquest cas és l'artista, i el receptor.

D'altra banda, per comprendre una obra artística hem d'analitzar-la des d'un punt de vista formal o plàstic i des de la part de contingut o significat. Aquests dos punts de vista necessiten basar-se en una informació prèvia i uns coneixements de composició, tècnica i simbologia.

Un primer requisit a l'hora d'enfrontar-se a alguna de les obres que comentem, o a qualsevol altra, és evitar els prejudicis estètics o ideològics que condicionen la valoració. Hem d'esforçar-nos per situar-nos en el context i l'espai en què l'obra va ser realitzada per, així, poder entendre-la malgrat que no comparteixi una estètica o ideologia determinades.

A més del valor estètic per se, una obra d'art té la funció de document social, ja que ens dóna informació sobre la història i passa a ser testimoni d'una època, civilització o país. És un element complementari a allò que ens diuen els llibres de text o les cròniques històriques.

En aquesta línia, la Unesco afirma que “els béns culturals són un dels elements fonamentals de la civilització i cultura dels pobles” i que aquests només poden arribar a ser entesos quan es coneix de manera precisa els orígens, la història i l'ambient. En la Convenció de l'Haia de l'any 1954, aquesta organització va reconèixer l'obra d'art com un bé que ha de ser conservat, restaurat, promocionat i mostrat. Per aquest motiu la Unesco declara diferents conjunts monumentals de diverses èpoques i cultures com a Patrimoni Cultural de la Humanitat.

Així doncs, podem concloure que, tot i que la paraula **art** té incomptables significats, els autors del blog creiem que és el mitjà a través del qual una persona pot expressar i deixar sortir allò que té dins i que no sabia explicar amb paraules, sovint perquè no troba les més adients per fer-ho. Ens encanta i apassiona tot el que té a veure amb l'art: la història, la tristesa, la ràbia, la fúria, l'amor, la passió en ell...

Per finalitzar pensem que és important parlar dels diferents estils que ha anat desenvolupant l'art al llarg de la història:

- L'**art prehistòric** és aquell produït en la prehistòria, abans dels primers textos escrits. Es basa en les pintures rupestres en coves, estris que utilitzaven, petites escultures...
- L'**art antic** és el que comprèn les primeres creacions artístiques de la història, iniciades per la invenció de l'escriptura. Hi destaquen les grans civilitzacions de la Mesopotàmia i l'Antic Egipte.
- L'**art clàssic** és desenvolupat a Grècia i Roma, i va aportar a l'art un estil que es basava en l'ésser humà i la natura, en el qual l'equilibri i l'harmonia eren molt importants.
- L'**art romànic**, del segle X al XIII, és identificable principalment a nivell arquitectònic (utilitzaven l'arc de mig punt, la presència de muralles i torres...), no trobant-se exemples tan clars a nivell pictòric o escultòric.
- L'**art gòtic**, del XII al XVI a l'Europa occidental, destaca per la importància de la llum, en contraposició amb l'art romànic. Alguns dels autors destacats són Jan Van Eyck o El Bosco.

- L'**art renaixentista**, del XV al XVI a Europa occidental, fa renéixer els elements culturals que havien desaparegut durant l'Edat Mitjana tals com la preeminència de la raó, de la proporció, de l'equilibri, de la mesura.
- L'**art barroc**, segles XVII i XVIII en gran part d'Europa, té com a principal temàtica la religiosa i és caracteritzat per contrastos de llums, ombres, moviments, energia i naturalisme. (Bernini, Caravaggio, Rubens, Van Dyck...).
- L'**art contemporani** engloba diferents moviments i estils artístics com el fauvisme, el cubisme, l'expressionisme, l'impressionisme o el pop art. Es caracteritza generalment per trencar els cànons clàssics de l'art, buscant altres formes d'expressió, també anomenades 'avantguardes'.

2.3. MITOLOGIA EN L'ART

Els mites i llegendes clàssiques han arribat fins als nostres dies gràcies al fet que autors van codificar i estructurar la mitologia i els seus components. Així, Hesíode (VIII-VII aC), amb el seu poema *Teogonia*⁵, realitzà el primer intent d'esquematzar el llinatge dels déus grecs i narrar l'origen del Cosmos. A partir d'aquest moment, trobem un munt d'autors que, a través dels seus epítets, ens relataran històries fascinants sobre l'origen del món o sobre les aventures dels déus i herois. Alguns exemples són Homer (VIII aC), amb la famosa *Odissea* d'Ulisses o el relat de la ira d'Aquil·les en la *Ilíada*⁶; Sòfocles (V aC), amb *Èdip Rei*, o Ovidi, que relatarà en les seves *Metamorfosis*⁷ la història del món des del seu origen fins a la deïficació de Juli Cèsar.

La conservació d'aquests relats ens ha permès conèixer quins eren els mites que formaven part de la societat grega i romana i han sigut font d'inspiració per artistes que han vist en aquestes històries innumerables valors espirituals i oportunitats per a la reflexió i la creació d'obres d'art.

Tot i que en aquest blog només parlarem de la representació dels mites en les arts plàstiques (pintura i escultura), la mitologia ha servit d'inspiració per artistes de molts altres camps.

⁵ Obra poètica escrita per Hesíode. Està en discussió si ha de ser datada en el segle VII aC o en el segle VIII aC. L'obra narra l'origen del Cosmos i el llinatge dels déus de la mitologia grega, fins llavors propagada per medis orals.

⁶ Poema èpic grec atribuït a Homer (segle VIII aC) compost en hexàmetres per ser recitat oralment pels rapsodes. L'obra, dividida en 24 cants, narra una part de la guerra de Troia, concretament 51 dies del setge a la ciutat de Troia (Ílion) per part de les tropes aquees comandades per Agamèmnon amb el propòsit de recuperar Helena, la muller del seu germà Menelau, raptada per Paris, fill de Príam, el rei de Troia.

⁷ Extens poema escrit per Ovidi que consta d'uns 12000 hexàmetres dividits en 15 llibres on es recullen 250 mites i llegendes grecs i romans. Tenen la característica comuna de la transformació de personatges i éssers en animals, plantes i constel·lacions. Està presentat en ordre cronològic des de la creació de l'univers fins a la divinització de Juli Cèsar.

Per exemple, la música ha sigut un vigorós camp de cultiu del mite clàssic. La mitologia ha servit com a inspiració de peces musicals de diverses èpoques, tant de la barroca, preocupada pels valors artesanals de la música, com del romanticisme, on la música esdevenia el màxim símbol de l'expressivitat personal.

La creació de l'univers, potser pel seu caràcter calamitos, ha sigut un dels temes més conreats en aquest camp, amb obres com l'oratori de "La Creació" compost per Joseph Haydn (1732-1809) o el ballet de Darius Milhaud (1892-1974) "La Creació del món".

Pel que fa el món de les arts plàstiques, els autors s'han inspirat en els relats clàssics amb la finalitat de donar forma a l'imaginari de la mitologia. Al llarg de l'època clàssica, els autors van crear imatges de les divinitats amb l'única finalitat del culte. Les escultures divines tenien una funció religiosa i solien trobar-se en espais dedicats a l'oració, principalment a l'interior dels temples.

També la mitologia ha tingut un prolífic ressò en el món de les lletres. Nombrosos autors han trobat en les històries narrades en la mitologia grecoromana l'eix vertebrador dels seus llibres.

Un cop desaparegut el món clàssic, el tema mitològic no tornarà a ser utilitzat fins al Renaixement, època que denota una certa enyorança de l'Imperi Romà. La societat teocràtica de l'Edat Mitjana evolucionarà amb l'humanisme, en el qual l'home esdevé el centre. Sorgirà la figura d'un home cultivat en totes les variants del coneixement i amb un gran interès per les arts, la política i les ciències.

Serà en aquest moment, juntament amb el barroc, quan apareixeran grans autors com Leonardo Da Vinci, Rafael, Botticelli o Caravaggio, que prendran aquests mites no des del seu sentit més literal (deixen de banda el seu propòsit religiós), sinó amb la finalitat d'interpretar el pensament humà i de situar-los dins d'un àmbit espiritual. S'establiran al·legories entre els personatges i aspectes de la vida terrenal. Per exemple, Afrodita –Venus– representa la bellesa o l'amor sagrat i profà, Atena–Minerva–la raó, Hera–Juno– la gelosia, Ares–Mart–l'horror de la guerra, etc.

Cal remarcar que a partir del Renaixement el tema mitològic serà una constant en aquest camp. El barroc ens deixarà grans obres escultòriques com les de Bernini, la majoria de temàtica mitològica com *Apol·lo i Dafne* o *el Rapte de Proserpina* i grans pintures com el *Mart* de Velázquez o el *Deucalió i Pirra* de Rubens.

La temàtica mitològica seguirà present en el Romanticisme, amb obres pictòriques com el famós *Saturn devorant el seu fill*, pintat per Goya per plasmar al·legòricament l'angoixa que va patir durant el període de Ferran VII. O en el Neoclassicisme amb obres escultòriques com el famós *Amor i Psique* de Canova, exposat al Louvre.

També hi ha un espai per a la mitologia en l'art contemporani com ho demostra el *Naixement de Venus*, realitzat per l'autor simbolista Odilon Redon o pel gravats *Suite Vollard* de Picasso que representen el minotaure i altres escenes mitològiques.

Com podeu observar, doncs, la mitologia ha esdevingut al llarg de la història de l'art una font inesgotable d'inspiració per a artistes d'èpoques totalment diferents. Si ens fixem en els exemples de Botticelli i Odilon, veiem que un mateix tema pot ser representat de maneres ben diverses sempre dins de les característiques del període del qual formen part els seus autors, però l'essència del mite continua sent la mateixa.

3. EXEMPLE D'UNA OBRA COMENTADA: APOL·LO I DAFNE

- Títol: Apol·lo⁸ i Dafne⁹
- Autor: Gian Lorenzo Bernini¹⁰
- Cronologia: 1622-1625
- Localització: Galleria Borghese¹¹ (Roma¹²)
- Estil: Barroc¹³

Aquest grup escultòric realitzat en marbre i a partir de la tècnica de talla per Gian Lorenzo Bernini és una de les peces més conegudes del museu on es troba, la Galleria Borghese.

L'obra va ser encàrrec del cardenal Scipione Borghese, nebot del papa Pau V. Propietari d'una gran vil·la situada als afores de la ciutat de Roma va dedicar part de la seva vida a la col·lecció d'art antic i de l'època. Va demanar diverses obres a Bernini però aquesta és, sens dubte, una de les més famoses.



⁸ Vegeu pàg. 25

⁹ Vegeu pàg.26

¹⁰ Vegeu pàg.26

¹¹ Vegeu pàg.20

¹² Vegeu pàg.21

¹³ Vegeu pàg.27

Aquesta escultura exempta, de 2,43 metres d'alçada i amb absència de color, està composta per dues figures dempeus: una masculina, representant un Apol·lo inspirat en el de Belvedere, en posició *arabesca* (pas de ballet) i totalment despullada amb només un mantell estratègicament col·locat per cobrir els genitals i una altra figura femenina, Dafne, que adopta una posició tensa i retorçada, amb què aporta moviment a l'obra.

Els cossos idealitzats de les dues figures segueixen els canons clàssics i aconsegueixen donar una bellesa sensual i delicada en el rostre de Dafne i una gran esveltesa en la figura masculina. Cal destacar el tractament que l'autor dóna al marbre a partir de la diferenciació de les textures, aspre en les fulles del llorer i suau i polida en els cossos dels personatges per tal d'accentuar-ne l'anatomia.

Bernini va realitzar l'escultura de manera que els jocs de llum incrementessin el sentit dramàtic de l'escena, aconseguint que llisqués per les superfícies més polides i creés claroscurs en les zones més rugoses com els cabells o les fulles.



Fotografia extreta de
jmnnavarro.blogspot.com

L'autor utilitza una diagonal, que aporta dinamisme i inestabilitat /moviment a les figures, i moltes línies corbes, com en els braços de les figures, que accentuen el dramatisme barroc de l'obra. Aquesta diagonalitat de l'obra la fa totalment asimètrica.

I és que aquesta obra, situada dins del moviment del barroc italià, caracteritzat pel moviment i la teatralització dels missatges, representa el moment de màxima tensió dins d'una història d'amor impossible.

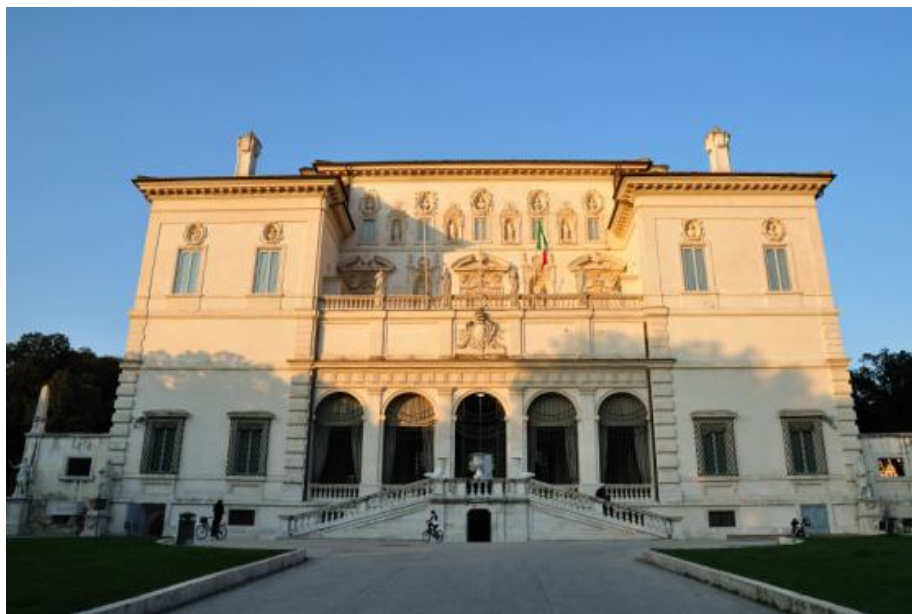
Segons el que explica Ovidi en les seves *Metamorfosis*, Eros, enfadat amb Apol·lo, ja que aquest s'havia burlat de la seva perícia amb l'arc, va disparar al déu una fletxa d'amor amb la punta d'or i a la nimfa Dafne una fletxa de rebuig amb la punta de plom. Apol·lo, bojament enamorat per la nimfa, la va perseguir pels boscos fins que ella, acorralada, va demanar ajuda al seu pare, el riu Peneu, que la va convertir en llorer (*daphne* en grec). Apol·lo va teixir una corona amb les fulles de l'arbre i la portà sempre per coronar els poetes i els militars victoriosos.

Aquesta escultura representa el moment en el qual Dafne es transforma en llorer i podem observar el contrast entre la cara d'horror de Dafne amb la cara d'embadaliment d'Apol·lo, remarcant el caràcter tràgic, dramàtic i teatral de l'obra.

El tema és clarament mitològic i la funció decorativa, però la seva significació ideològica gira al voltant de tres interpretacions: la simbolització de l'amor impossible, la mutabilitat de la natura i l'home i, la que sembla la més adient, la metàfora del final tràgic d'aquells que es deixen portar pels plaers carnals com diu el díptic situat a la base de l'escultura: 'L'amant que cerca el plaer de la bellesa fugissera s'omple les mans de fullaraca o cull fruits d'amarguesa''.

4. MUSEU: GALLERIA BORGHESE

La Galleria Borghese, situada en els jardins de la Villa Borghese, a l'est de la colina del Pincio a Roma, és un dels museus d'art més reputats del món. És un complex relativament petit, motiu pel qual l'entrada es limita a només 360 persones cada dues hores, però que ofereix al visitant un autèntic món de sensacions a través de les obres que s'hi exposen.



Fotografia extreta de strategicmanagement.net

COL·LECCIÓ

La galeria exposa gran part de la col·lecció iniciada entre els anys 1576 i 1633 pel cardenal Scipione Borghese (nebot del Papa Pau V), gran col·leccionista de l'obra de Caravaggio i, a més, primer mecenes de Bernini. Per aquest motiu, hi trobem una àmplia col·lecció de les obres d'ambdós artistes.

Les exposicions es troben repartides entre les dues plantes de les quals consta l'edifici. La planta inferior està reservada a l'exposició d'antiguitats clàssiques amb peces del s. I al III dC. A més, s'hi troben les escultures de Bernini i Canova que ofereixen un conjunt insuperable.

La planta superior està ocupada per una gran pinacoteca en la qual s'exposen obres d'artistes com Tiziano, Rafael, Caravaggio, Rubens o Botticelli.

ELS MITES DE PEDRA

Paolina Borghese, germana de Napoleó, és representada per Canova com una Venus jacent en una de les obres més eròtiques i més polèmiques de l'autor. *David*, *Apol·lo i Dafne* o *el Rapte de Proserpina*, però, són les obres capdals. Totes tres de Bernini, són escultures barroques en què el domini del marbre constitueix un autèntic èxtasis per als sentits. També cal destacar el grup *d'Eneas, Anquises i Ascani* i la *Cabra Amaltea*, totes dues de Bernini.

També destaquen les obres pictòriques de Caravaggio, com el *Baco malalt*, o *l'Amor Sagrat*, *Amor Profà* de Tiziano.

5. CIUTAT: ROMA

Roma és la ciutat amb més anys d'història del món. Els seus sorprenents museus, monuments, galeries i tresors arquitectònics configuren un recorregut de més de 3000 anys d'història. Les grans ruïnes de la Roma Imperial, el Vaticà, o les grans obres artístiques del Renaixement o el Barroc fan de la ciutat un plaer per als sentits.

Roma és la capital d'Itàlia, de la regió del Laci i de la província homònima. És a la riba del riu Tíber, a només 22 km de la mar Mediterrània. Coneguda amb el nom de la 'ciutat eterna', es va fundar fa uns 3000 anys sobre set turons que envoltaven la ciutat. (Aventí, Capitoli, Celi, Esquilí, Palatí, Quirinal i Viminal).



Fotografia extreta de romeportshuttle.com

LA FUNDACIÓ

La fundació de Roma s'explica a partir de dos relats: un llegendari i un altre històric.

LA LLEGENDA

La llegenda explica que el rei de la ciutat d'Alba Longa, anomenat Numitor, f'lloba Capitolinaou destronat pel seu germà Amuli, que el va desterrar i va fer matar tots els seus nebots a excepció de Rea Sílvia. Per tal d'evitar que aquesta tingués descendència, la va obligar a retre culte a la divinitat Vesta. Però, segons explica la llegenda, va quedar embarassada de Mart i va tenir dos bessons: Ròmul i Rem. Quan el tiet se'n va assabentar, va entrar en còlera, i per tal d'evitar que aquest acabés amb ells, la mare els va dipositar en una cistella i els va deixar al riu Tíber. La cistella va ser trobada per una lloba, la qual els va alletar durant un temps fins que el pastor Fàustul i la seva esposa, Aca Larentia, els van recollir i criar.



Quan els anys van passar, els bessons es van assabentar de la seva història i van decidir tornar a la ciutat d'Alba Longa per tal de venjar-se d'Amuli i portar de nou el seu avi al poder. Així va ser, i en agraïment, Numitor els va donar una sèrie de territoris al nord-est de la província del Laci. Justament aquests territoris eren els mateixos on la lloba els havia alletat i van decidir, al voltant de l'any 753 aC, fundar una nova ciutat.

Com els germans no decidien qui dels dos havia de governar la ciutat, ho van deixar a l'elecció dels déus. Rem va pujar al mont Aventí, mentre que el seu germà ho feu al Palatí. En observar que sobre el món Palatí sobrevolaven una dotzena d'aus, mentre que sobre l'Aventí n'eren la meitat, es va decidir que el rei de la ciutat havia de ser Ròmul.

Així doncs, Ròmul va marcar els límits de la seva ciutat i va jurar que aquell que travessés els límits sense el seu consentiment, acabaria mort. Rem, burlant-se de la seva amenaça, va traspasar els límits i Ròmul, complint la seva promesa, va acabar amb ell.

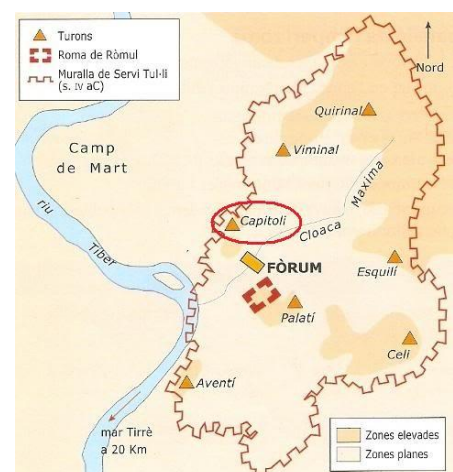
Després Ròmul va fundar la ciutat en l'anomenat Palatinum. La població era principalment masculina i, com la ciutat oferia asil polític a tothom, també era plena de criminals. A causa del gran nombre d'homes que omplia la ciutat van haver d'organitzar uns jocs esportius als quals van convidar a la tribu dels Sabins per tal de raptar les seves dones. (El Rapte de les Sàbines)

Ròmul va morir l'any 717 aC. Segons explica la llegenda, va desaparèixer un dia a causa d'una tempesta enviada pel seu pare Mart. Es diu que es convertí en una divinitat anomenada Quirí.

LA HISTÒRIA

La ciutat de Roma va ser fundada l'any 753 aC a partir de la unió de diverses tribus: etruscos, llatins i sabins. Els fundadors provenien de la ciutat d'Alba Longa, fundada l'any 1000 aC i van decidir marxar cap al riu Tíber, ja que la convivència amb els pobles veïns no era gaire bona.

La zona on van decidir marxar era pantanosa, allunyada de la costa però de fàcil arribada mitjançant el riu. La zona pantanosa era un gran focus de malalties i inconvenients, però van trobar en els set turons que l'envoltaven el refugi perfecte. En primer lloc, va ser ocupat el turó Palatí, mentre que la resta es van anar ocupant progressivament. A mida que va anar creixent la concentració de turons, van tenir la necessitat d'un espai comú, i a tal efecte, van assecar les terres pantanoses que hi havia entre els turons, construint així, en primer lloc, el fòrum i després el camp de Mart.



Poc a poc es va anar habitant la zona baixa i estenent la ciutat fins i tot més enllà dels seturons originaris.

ROMA DES DE LA FUNDACIÓ FINS A L'ACTUALITAT

Des de la fundació, al 753 aC, i fins al 510 aC, Roma va ser governada per una successió de 7 reis (Ròmul, Numa Pompili, Tul·li Hostili, Anc Marci, Tarquini Prisc, Servi Tul·li i Tarquini el Superb). Després s'instaurarà la República governada pel Senat i els còsols i, finalment, l'any 27 aC. s'establirà l'Imperi dirigit per l'emperador. L'èxit de la ciutat es basà en la conquesta militar i el domini comercial per tot el Mediterrani.

El domini romà s'expandí per gran part d'Europa i les costes del Mar Mediterrani. La ciutat de Roma superà el milió d'habitants i es va convertir en la ciutat més important políticament, més rica i més gran del món occidental.

A partir del declivi de l'imperi, la ciutat quedarà en un segon lloc a causa del prestigi de Constantinoble, la capital de l'imperi romà d'Orient, o d'altres ciutats com Milà o Ravenna.

Tot i això, a partir de la instauració del cristianisme com a religió oficial, la diòcesi de Roma es convertirà en el centre de l'Església Catòlica esdevenint un cop més Roma una ciutat de gran importància religiosa i política.

Això, però, acabarà amb el gran saqueig de la ciutat per part d'Alaric i la consegüent caiguda de l'Imperi Romà d'Occident (476 dC). A partir d'aquest fet, Roma quedarà en mans de l'Imperi bizantí i dels pobles germànics i no serà fins a l'any 751 que aquesta situació arribarà a la fi.

Al 756, Pipí el Breu donarà al Papa jurisdicció sobre Roma i es decidirà crear els Estats Pontificis (l'anomenada 'ciutat santa').

Ara bé, el vertader ressorgiment de la ciutat no arribarà fins al segle XV, quan el Renaixement Italià omplirà la ciutat d'esglésies com la de Sant Pere, ponts, com el pont Sisto, o places amb decoracions superbes com la Piazza Navona. Els Papes esdevindran mecenes d'art i promocionaran artistes com Michelangelo, Perugini, Raphael o Botticelli.

A partir de 1870, es produeix la reunificació italiana i la ciutat es consolida com a capital. Un cop passada la Primera Guerra Mundial, Roma veu el creixement del feixisme italià guiat per

Benito Mussolini. Fou el moment de major creixement de la població, des dels 212.000 habitants en el moment de la unificació fins al milió.

Un cop acabada la guerra i després de l'execució de Mussolini, el referèndum de 1946 establirà la República com a model d'Estat.

ROMA EN L'ACTUALITAT

Roma esdevindrà una capital de moda durant els anys 50 i 60 amb la coneguda dolce vita. Avui dia, Roma és un referent en el món de l'art, la moda i la bellesa, i mostra un equilibri perfecte entre una ciutat antiga i cosmopolita. Tot i que el seu cor és antic, més de 3000 anys, encara continua bombejant vida, alegria, història, i el que és més important, cultura.

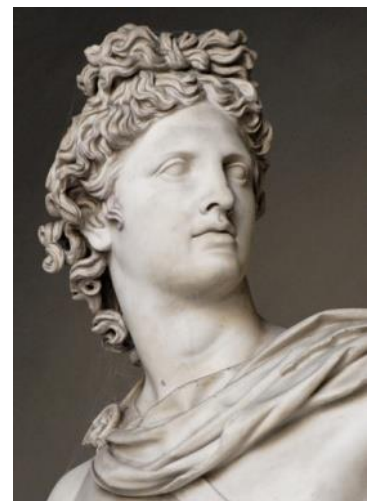
6. PERSONATGES:

6.1. PANTEÓ: APOL·LO

Apol·lo (Ἀπόλλων) té moltes atribucions: és el déu de la música, del vaticini, de l'equilibri i el guia de les nou muses. Està relacionat amb el sol, amb la bellesa, la perfecció, l'harmonia i també es relaciona amb els pastors i els mariners. És fill de Zeus i Leto i germà bessó de la deessa Àrtemis. Pertany a la segona generació dels déus Olímpics. Segons el mite, va néixer a l'illa de Ortígia, anomenada després Delos, illa que va ser fixada pel déu mateix al centre del món grec.

Els seus atributs són la cítara, l'arc i les fletxes, el trípode sacrificial... És relacionat amb el dofí, el llop, el cérvol, el cigne, entre altres. El llorer era la seva planta per excel·lència per l'amor que sentia per Dafne. Eros, a causa de les constants burles del déu pel seu arc i fletxes, va fer que Apol·lo s'enamorés perdudament de la nimfa Dafne i que aquesta el rebutgés i fugís d'ell. Com no parava de perseguir-la, aquesta demanà al seu pare Peneu que la salvés i la va convertir en un llorer.

Delfos és el "lloc sagrat" d'Apolo. Quan va arribar va matar al drac/serp Pitó o Delfine, encarregat de protegir l'antic oracle de Temis, però que només feia entovir les fonts, els llacs,



L'Apol·lo de Belvedere als Museus Vaticans.

robar el pasturatge als aldeans... Quan va matar l'animal, es varen crear uns jocs fúnebres anomenats Jocs Pítics, celebrats a Delfos

Apol·lo s'acostumava a representar molt bell, jove, alt, amb el cabell negre i arrissat... No és estrany que tingués tantes aventures amoroses: Dafne, la nimfa Cirene, Hécuba, etc. No només va limitar el seu amor a les dones sinó que també va estimar homes: com els herois Jacint i Ciparist, que van acabant sent transformats en jacint i en xiprer respectivament.

“El déu mateix va empal·lidir tant com el noi i va recollir el cos en caure; adés tractava de reanimar-lo, adés d'eixugar-li les terribles ferides, o de mantenir-li amb herbes la vida que se li escapava.”

Mort de Jacint -Les Metamorfosis. Llibre X

A més, té la qualitat de dir sempre la veritat.

“Mentre la boca d'Apol·lo, coneixedora de la veritat, anava proferint aquestes paraules, vet aquí de la sang, que s'havia escampat per terra i havia tacat l'herba...”

Jacint -Les Metamorfosis. Llibre X

6.2. ALTRES PERSONATGES: DAFNE

Filla del déu riu Peneu de Tessàlia i, segons la versió de *Fabularum Liber*, de la nimfa Creüsa. Va ser una dríada (nimfa dels boscos) mitològica i sacerdotessa de Gea, la deessa de la fertilitat. És coneguda per haver demanat ajut al seu pare quan la perseguia un Apol·lo boig d'amor a causa de les fletxes d'Eros. L'ajuda que va obtenir fou ser convertida en llorer.

7. AUTOR: BERNINI

L'escultor barroca per excel·lència és Gian Lorenzo Bernini (Nàpols, 1598 – Roma, 1680). Les seves obres representen perfectament l'escultura del segle XVII i influeixen sobre la del segle XVIII. Bernini va aprendre l'ofici gràcies al seu pare Pietro, un escultor manierista. Aquest va posar el seu fill en contacte amb mecenes importants, com és el cas del cardenal Borghese, per al qual va fer les seves obres més conegudes.

La seva obra més coneguda, l'Apol·lo i Dafne, és un gran exemple de la inspiració que el món clàssic donava a l'autor per a la realització de les seves obres agafant en aquest cas, com a exemple, el famós Apol·lo de Belvedere.

Després de l'elecció del papa Urbà VIII, Bernini va esdevenir arquitecte i artista de la cort pontifícia i de Roma. En aquest període va realitzar un munt d'obres, en les quals destaca la gran plaça del Vaticà.

8. GLOSSARI

8.1. ESTILS

-BARROC: S'entén per barroc l'estil que durant el segle XVII i una part del segle XVIII sorgí a Itàlia i s'estengué per Europa i, que amb un llenguatge propi i complex, va elaborar solucions estètiques i formals diverses que reflecteixen una visió contradictòria i alhora unitària que caracteritza l'esperit de l'època. En l'art barroc es pot veure la manifestació dels tres poders establerts: l'Església, la monarquia i la burgesia. L'escultura barroca adquireix un valor omnipresent, ja que es desenvolupa en façanes, retaules i monuments públics diversos. Els materials utilitzats pels escultors varien segons la zona de producció. La pedra s'utilitza de manera generalitzada a totes les zones on se'n produeix, si bé a Itàlia es fa servir principalment el marbre combinat amb alabastre i bronze. A Espanya el material predominant serà la fusta. La tipologia i la temàtica de les obres és diversa, amb temes religiosos o monuments funeraris de papes, reis o prínceps. També es dona una temàtica de contingut mitològic, com en el cas de Bernini (escultor barroc per excel·lència), però amb un clar sentit simbòlic referit a les virtuts humanes. La figura exempta o de ple volum es relaciona amb el relleu perquè juga amb la unifacialitat (únic punt de vista) de la representació i trenca amb la multifacialitat (diversos punts de vista) manierista.

8.2. TÈCNIQUES

-Talla: Tècnica que consisteix a llevar i rebaixar material d'un bloc de pedra, de marbre o de fusta. Miquel Àngel, de manera ideal, deia que el bloc de material conté dintre seu l'obra, i que l'únic que ha de fer l'escultor és treure'n el material sobrer. S'utilitzen eines punxants o tallants com el cisell o la gúbia.

8.3. TECNICISMES

-Escultura dempeus: Tipologia escultòrica que representa una figura situada en posició dreta.

-Escultura exempta/cos rodó: Es diu de l'escultura que no està adossada, que està treballada per tots els seus costats i que, per tant, es pot mirar des de tots els angles.

-Grup escultòric: Escultura integrada per un conjunt de figures.

8.4. VOCABULARI

-Cànon clàssic: Terme que s'aplica a partir de l'art clàssic al conjunt de proporcions ideals per a la representació perfecta de l'ésser humà.

-Metamorfosis: Extens poema escrit per Ovidi que consta d'uns 12000 hexàmetres dividits en 15 llibres on es recullen 250 mites i llegendes grecs i romans. Tenen la característica comuna de la transformació de personatges i éssers en animals, plantes i constel·lacions. Està presentat en ordre cronològic des de la creació de l'univers fins a la divinització de Juli Cèsar.

9. CONCLUSIONS

Tots els estudiants de segon de batxillerat estem d'acord amb el fet que el treball de recerca és un obstacle més en un curs on més aviat en sobren. Molts pensen també que és una pèrdua de temps dur a terme un projecte tan extens perquè l'endemà de presentar-lo quedi en l'oblit. Nosaltres, en canvi, no ho creiem així. Després de treballar en aquest blog prop de sis mesos, podem extreure una sèrie de valoracions personals que ho demostren:

- Hem creat un blog senzill, entenedor i ordenat: tot i no dominar el format blog hem sigut capaços de formar un espai clar, de fàcil comprensió i motivador on tota la informació disposada s'enllaça entre si formant un fil conductor entre totes les pàgines que el formen. Gràcies a una bona organització i al fet de posar-nos en la pell del visitant hem donat forma a un espai de fàcil lectura i comprensió.

- Hem demostrat la importància de la mitologia grecoromana com a element inspirador al llarg de totes les èpoques artístiques occidentals: després de la recerca i a l'hora de seleccionar de quines obres parlariem hem observat el gran nombre d'escultures basades o relacionades amb la mitologia grecolatina, demostrant així la influència que han tingut aquestes històries mítiques en el pensament d'escultors, pintors, músics...

- Hem après: en realitzar aquest blog hem après aspectes dels dos mons que desconeixíem. Hem assimilat noves paraules i conceptes que ens han servit per millorar el nostre vocabulari així com noves històries mitològiques que ens han fet estimar, encara més si es pot, aquest món d'històries fascinants.

Per tot això, podem dir que mai oblidarem un treball així. Al contrari de l'opinió majoritària dels estudiants com nosaltres respecte el treball de recerca, nosaltres tenim clar que mai oblidarem el nostre. Mantenir-lo en la xarxa ens permetrà consultar-lo quan vulguem recordar totes les experiències que ens va portar i evitar que es perdi per sempre com pot passar amb un de paper.

Tanmateix, no tot han estat flors i violes. També hem trobat diverses dificultats al llarg del procés:

- Dificultat en la recerca de diverses obres: volem subratllar la dificultat a l'hora de trobar un llistat del total d'obres que ens trobem en els museus, així com la informació de totes elles..

- Desconeixement total de la realització d'un espai web/blog: tot i això, hem sigut capaços de fer-lo el millor que hem sabut i hem pogut.

10. BIBLIOGRAFIA i WEBGRAFIA

1. García Gual, Carlos. *La Mitología: Interpretaciones del pensamiento mítico*. Editorial Montesinos, 1997. ISBN: 9788489354470.
2. Stephen Kirk, Geoffrey. *El mito. Su significado y función en las distintas culturas*. Ed. Seix Barral, Barcelona 1973. ISBN: 9788421120132
3. Eliade, Mircea. *Aspectos del mito*. Editorial Paidós Iberica, 2000. ISBN: 9788449308475
4. Guarino Ortega, Rosario. *La Mitología en el arte*. Editorial Universidad de Murcia, 2000. ISBN: 9788483711675
5. Grimar, Pierre. *Diccionario de mitología griega y romana*. Editorial Paidós Iberica, 2010. ISBN: 9788449324574
6. Hope Moncrieff, A.R. *Mitología clásica*. Editorial Edimat Libros. ISBN: 9788497941303
7. *Guías clave: Roma*. Editorial Espasa. ISBN: 9788467028980
8. *Citypack Florencia*. Editorial El País Aguilar. ISBN: 9788403514256

9. Moreno, Paolo; Stefani, Chiara. *The Borghese Gallery*. Editorial Milano Touring Club Italiano, 2000. ISBN: 8836519466
10. Fossi, Gloria. *Galleria degli Uffizi: arte, storia, collezioni*. Editorial Giunti Marzocco, 2001. ISBN: 9788809019430
11. Bertoldi, Susanna. *Los museos vaticanos. Conocer la historia, las obras, las colecciones*. Editorial Edizioni Musei Vaticani, 2010. ISBN: 9788882710293
12. *Museo Del Vaticano*. Editorial Ediciones Vinculo. ISBN: 8475650139
13. Falletti, Franca; Anglani, Marcella. *Galleria dell'Accademia. Guida ufficiale*. Editorial Giunti Editore. ISBN: 8809013433
14. Tur Triadó, J.R; Garcia Pendàs, M; Subirana Triadó, X- *Història de l'art*. Editorial Vicens Vives. ISBN: 9788468200101
15. VV.AA., Louvre, París. (Grandes Museos del Mundo). Ed. Everest, León 2003. ISBN: 9788424104344
16. VV.AA., El gran Louvre y el Museo de Orsay. Ed. Bonechi. ISBN: 9788870097832
17. Bernard Deloche, El Museo Virtual. Ed. Trea, Gijón 2003. ISBN: 9788497040501
18. Bartz Gabriele, Konig Eberhard, Museo del Louvre. Ed. Ullmann Publishing, 2005. ISBN:9783833119446
19. VV. AA., Museo del Louvre. Anaya, 2008. ISBN: 978-84-9776-597-8
20. VV. AA., Colección: “Grandes Museos del Mundo” – Ejemplar del ‘Louvre, París’. Ed. Everest.
21. E. Rico, Museos Capitolinos. Guía. Ed. Electa, 2006. ISBN-13: 978-8837043032

WEBGRAFIA

1. <http://www.disfrutaroma.com/museos-vaticanos> [3/9/2015]
2. <http://www.museivaticani.va/> [3/9/2015]
3. <https://www.audioguiaroma.com/museos-vaticanos.php> [3/9/2015]
4. <http://www.visitarelvaticano.com/que-ver/los-museos-vaticanos/> [3/9/2015]
5. https://es.wikipedia.org/wiki/Museos_Vaticanos [3/9/2015]
6. http://www.vigoenfotos.com/roma/vaticano_museo_1.html#.Vn1nWjZdHIU [3/9/2015]
7. <http://www.accademia.org/> [2/9/2015]
8. <http://www.visitflorence.com/florence-museums/accademia-gallery.html> [2/9/2015]
9. <http://www.uffizi.com/> [2/9/2015]
10. <http://popova-artclass.livejournal.com/198167.html?thread=4259607> [28/11/2015]
11. <http://jmnnavarron.blogspot.com.es/> [21/9/2015]

12. <http://arte.laguaia2000.com/escultura/apolo-sauroctono-de-praxiteles> [26/10/2015]
13. <http://www.artehistoria.com/> [1/6/2015]
14. <https://euclides59.wordpress.com/2012/12/11/laoconte-y-sus-hijos-agesandro-atenadoro-polidoro/> [29/10/2015]
15. <http://antiguoegiptoae.blogspot.com.es/p/la-importancia-del-rio-nilo.html> [30/10/2015]
16. <http://terraeantiquae.com/m/blogpost?id=2043782:BlogPost:345865> [30/10/2015]
17. <http://www.stephenhicks.org/art-images/art-images-classicalgreek/> [30/10/2015]
18. <https://rightinfrontofme.wordpress.com> [1/11/2015]
19. http://historiadelartesanaines4.blogspot.com.es/2013_04_01_archive.html [1/11/2015]
20. <http://noatodo.org/2009/03/10/los-dedos-del-rapto-de-polixena/> [3/11/2015]
21. <http://www.biografiasyvidas.com/> [3/11/2015]
22. <http://fer1972.tumblr.com> [16/11/2015]
23. <http://enbuscadeeros.blogspot.com.es> [16/11/2015]
24. <https://geandmo.wordpress.com> [16/11/2015]
25. <http://www.harteconhache.com> [29/11/2015]
26. <http://cindywest.tumblr.com> [29/11/2015]
27. <http://www.wga.hu> [29/11/2015]
28. <http://www.rtve.es> [5/12/2015]
29. <http://3dprint.com> [5/12/2015]
30. <http://www.antoniohernandez.es> [5/12/2015]