



**Departament de Filologia Llatina**  
**Universitat de Barcelona**  
Gran Via de les Corts Catalanes, 585  
08007 Barcelona  
Tel. 93 403 56 02  
Fax. 93 403 90 71  
web: [www.seec.cat](http://www.seec.cat)  
mail: [estudisclassics@seec.cat](mailto:estudisclassics@seec.cat)

## **Primer premi HÈRACLES 2012**

Autor: **Rubén Florencio Alcántara**  
Títol del treball: *Can Ferrerons: un jaciment romà excepcional a Premià de Mar*  
Tutor: Margalida Capellà i Soler  
Centre: Institut Premià de Mar (Premià de Mar – Barcelona)

UN JACIMENT ROMÀ  
EXCEPCIONAL A  
PREMIÀ DE MAR:  
**CAN**  
**FERRERONS**

INS Premià de Mar *Llatí*

**Rubén Florencio Alcántara**

Tutora: Margalida Capellà Soler

14 de Desembre de 2011

**Un jaciment romà excepcional a Premià de Mar: Can Ferrerons**

I. INTRODUCCIÓ	1
I. 1 Objectiu	
II. CONTEXT HISTÒRIC	7
II. 1 Situació històrica	
III. CAN FERRERONS	9
III. 1 Situació del jaciment	
III. 2 El descobriment	
III. 3 Descripció	
III. 3. 1 <i>Villa</i> romana o <i>vicus</i>	
III. 4 Cronologia	
III. 5 La construcció	
III. 6 Troballes materials	
III. 7 Fases d'ocupació	
IV. PLANTA OCTOGONAL	25
IV. 1 El plànol	
IV. 2 Modulacions	
IV. 3 Proporcions i disseny	
IV. 4 <i>Symmetria</i> de l'edifici	
IV. 5 Per què un <i>ciuis romanus</i> decideix fer una planta octogonal?	
IV. 6 Arquitectura octogonal	
IV. 6. 1 Sala octogonal de la Domus Àurea de Neró a Roma	
IV. 6. 2 Església de Santa Maria d'Eunate	
IV. 6. 3 El Rabaçal	
IV. 6. 4 La <i>villa</i> romana del riu Verd a Marbella	
IV. 6. 5 Valdetorres del Jarama	
V. PROJECTE CAN FERRERONS	38
V. 1 Museïtzació	
VI. ENQUESTA	40
VI. 1 Model d'enquesta	

VI. 2 Estadística	
<b>VII. CONCLUSIONS</b>	<b>43</b>
VII. 1 Conclusions del treball	
VII. 2 Opinió personal i agraïments	
<b>VIII. BIBLIOGRAFIA</b>	<b>52</b>
VIII. 1 Bibliografia del treball	
VIII. 2 Pàgines web	
<b>IX. ANNEXOS</b>	<b>56</b>
IX. 1 Entrevistes	
IX. 1. 1 Isabel Rodà	
IX. 1. 1 Marta Prevosti	
IX. 1. 2 Josep Font	
IX. 1. 3 Ramon Coll	
IX. 2 Fotografies i plànols	
IX. 2. 1 Inhumacions a Can Ferrerons	
IX. 2. 2 Fotografies del descobriment de la planta octogonal	
IX. 2. 3 Fotografies de la planta octogonal	
IX. 2. 4 Can Ferrerons en l'actualitat...	
IX. 2. 5 Plànols de l'avantprojecte constructiu a Can Ferrerons	
IX. 2. 6 Plànols de les termes	
IX. 3 Retalls de premsa	
X. 3. 1 Article sobre Can Ferrerons	

## I. INTRODUCCIÓ

### I. 1 Objectiu

Per començar vull ser sincer i haig de dir que jo no sabia quin treball de recerca volia fer, no tenia tema, ni cap interès en fer-lo; però un dia va venir la professora de llatí a classe i va dir tota contenta que finalment havia obtingut un altre cop el permís per visitar Can Ferrerons. Jo no sabia ni que els romans haguessin estat a Premià de Mar! També va dir que el nom l'havíem d'escriure correctament: tothom l'escriu amb a, "Can Farrerons", i s'ha d'escriure amb e, "Can Ferrerons". També ens va anunciar que la directora del Museu de l'Estampació de Premià de Mar, l'arqueòloga Marta Prevosti, ens faria una visita d'estudi perquè la meva tutora volia que sortís algun projecte de recerca a 4t d'ESO o treball de recerca a segon de batxillerat sobre el jaciment romà al nostre poble. Poc m'imaginava aleshores que aquesta fos la meva recerca!

*(Planta octogonal de Can Ferrerons, fotografia de l'empresa Actium)*



El principal objectiu de la recerca és donar a conèixer el passat romà del nostre poble, Premià de Mar. Aquests tipus de jaciments són sovint oblidats per la nostra societat, i penso que no hauria de ser així. I amb aquest plantejament, crec que aquest tipus de treball de recerca serà molt útil per donar major importància a l'arqueologia i al passat romà de Premià de Mar. Esperem que

per part de l'Estat ens facin una petita aportació econòmica o un augment del pressupost en temes culturals, per millorar les instal·lacions i fer-les almenys visitables per tal que la gent en pugui gaudir i s'interessi pel nostre passat, especialment romà. Amb el temps, però, s'hauria de fer un centre d'Interpretació a Can Ferrerons.

Amb l'ajut dels arqueòlegs Isabel Rodà de Llanza, Marta Prevosti, Josep Font, Ramon Coll, de la meva tutora, aquest objectiu ha tingut menys dificultats per a mi, ja que tota la informació necessària sobre Can Ferrerons no es troba en cap lloc disponible, el jaciment encara està en via d'estudi i no és obert al públic. Ha estat una recerca complicada, però finalment possible.

També vull destacar el treball dels alumnes de l'any passat de 4t de llatí de l'institut Cristòfol Ferrer, que van fer recerca dels diferents jaciments romans de la comarca del Maresme i que, a partir d'una fotografia d'un angle de l'octògon de Can Ferrerons, varen reconstruir amb Geogebra la planta octogonal d'aquest jaciment romà. Ha estat un treball<sup>1</sup> col·laboratiu molt fructífer i punt de partida de la meva recerca.

De mica en mica i amb la informació que he anat extraient de les entrevistes i el material de camp, he pogut donar forma a la meva recerca. El que intentaré aconseguir amb aquest treball és complex. El jaciment encara no està descobert amb plenitud i en manquen moltes dades, de les quals se'm fa molt difícil d'aconseguir i que no trobo al meu abast. Llavors a partir de les facilitats dels ja nombrats amb anterioritat, faré un recull i més tard el conjunt de conclusions de tot el que se sap sobre aquesta planta octogonal del jaciment premianenc, i del que, si tinc fortuna, de nous descobriments.

He cregut convenient, posar en aquesta part del treball una de les tasques més importants dels arqueòlegs, la de lluitar pel nostre passat romà, la de lluitar per aconseguir preservar per tal de que no es destrueixin els nous descobriments.

Actualment la lluita més present que vivim, és la de la destrucció d'una part de jaciments romà per la construcció d'augment de l'AVE.

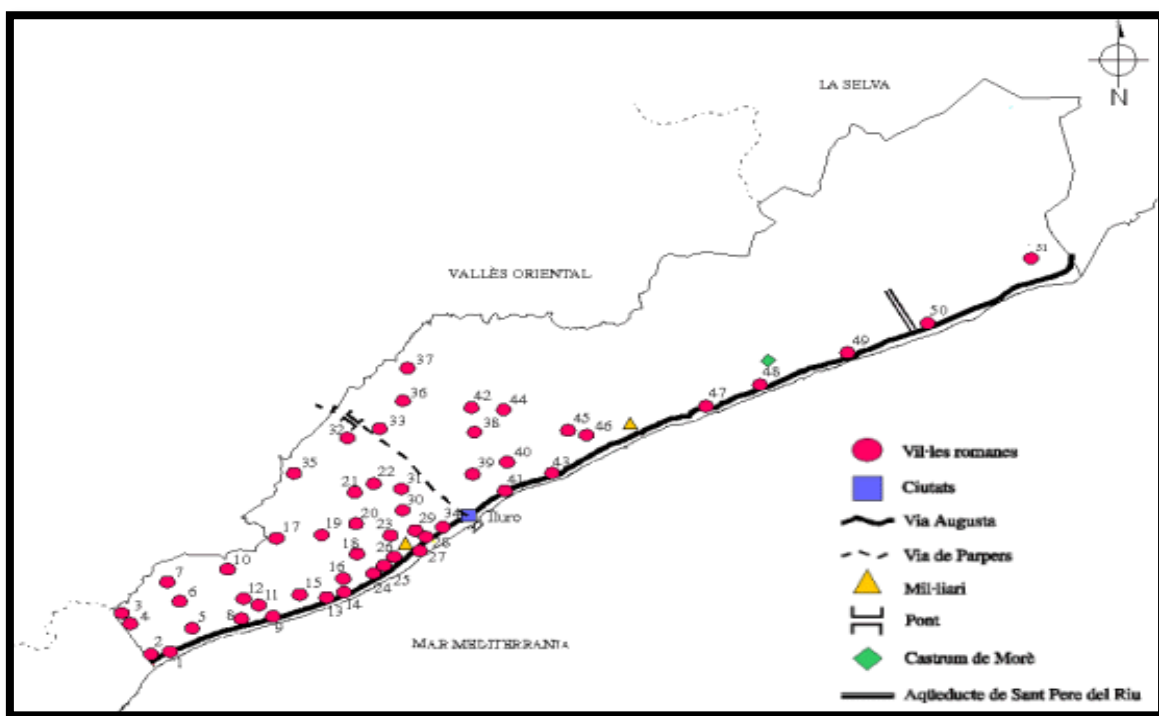
1. <http://jacimentsromansalmaresme.jimdo.com/>

A causa de construccions i projectes estatals, molts jaciments son destruïts. Com és a la Sagrera, on per la construcció de augments de la línia ferroviària de l'AVE han destruït completament, amb l'excepció d'un gran mosaic totes les restes. Ha estat un moment de tensió, ja que existeix un conflicte del govern i arqueòlegs. L'arqueòloga i directora de l'ICAC la Dra. Isabel Rodà és de les poques que va sortir en defensa: "Se sabía que tenía que haber algo, por la topografía: una zona llana junto al río, excelente para la agricultura, con los buenos vinos que se hacían aquí. Y, además, nos habían alertado algunos hallazgos concretos. Hace tiempo que se sabía lo del AVE y se tendría que haber excavado entonces, cuando aún podía haberse modificado el proyecto. Ahora, por supuesto, es tarde. No podemos permitirnos los millones que costaría cambiar las cosas. La *villa* está condenada. Cuando pienso que se podía tener una *villa* romana junto a la estación, ¡vaya lujo! Ha de servir de escarmiento. ¡Prevención, prevención, prevención!". I a la pregunta de que si ens podem permetre el luxe de perdre uns jaciments com aquets: "No, no nos lo podemos permitir, pero nos lo tendremos que permitir. Las cosas están como están". Després de llegir les declaracions de la cap de l'ICAC, Isabel Rodà, veiem qui té més força. Els arqueòlegs molts cops es troben dèbils, i quan l'Estat té interessos econòmics de per mig, es fa impossible aconseguir defensar aspectes com aquests.

## II. CONTEXT HISTÒRIC

### II. 1 Situació històrica

Sabem que el territori maresmenc a la segona meitat del segle I aC., en període tardor republicà, era un territori perfectament romanitzat, ja estava totalment imbricat en l'economia del territori romà. Era un centre de producció vinària, amb molts tallers de producció amfòrica i per tant d'aglutinació del conreu de la vinya. Aquest vi tenia un mercat que es consolidà molt ràpidament vers la Gàl·lia i el límit Germànic. En el territori de la plana maresmenca, hi començaven a edificar-se les vil·les que lentament augmentarien de nombre de forma que ja en el segle II dC va ser el període més ric i opulent de desenvolupament d'aquestes. I a més s'estaven erigint i modelant les ciutats que acabarien d'arrodonir l'adaptació a la manera de viure romana. Era un fet meritori que des del desembarcament de les tropes romanes a Empúries el 218 aC. fins a la primera meitat del segle I aC. s'hagués anat desenvolupant tan ràpidament aquesta assimilació de la nova cultura romana en la població indígena. Aquesta població indígena, ibèrica, havia viscut en poblats de la Serralada Litoral en un sistema de vida molt diferent del que aportava el món romà.



(Restes romanes trobades al Maresme)



El cas del ibers de la nostra comarca, els laietans, possiblement poques resistències varen oferir, afavorint la seva inicial i ràpida integració, a la qual hi hauria contribuït la fundació de l'assentament romà-republicà de Ca l'Arnau-Can Mateu, descobert l'any 1997. Lentament van afeblint-se els poblats i s'inicia una progressiva ocupació de les planes amb centres d'explotació agrícola, dels quals els romans n'extreien els seus impostos i dels que els indígenes també deuriem treure el seu profit. I així i amb l'aportació de població itàlica, més tard, es funden, cap al 100 aC, a la plana, els *oppida civium romanorum* com *Baetulo*, *Iluro* i *Blanda*, acabant de configurar una nova societat adaptada al model romà.

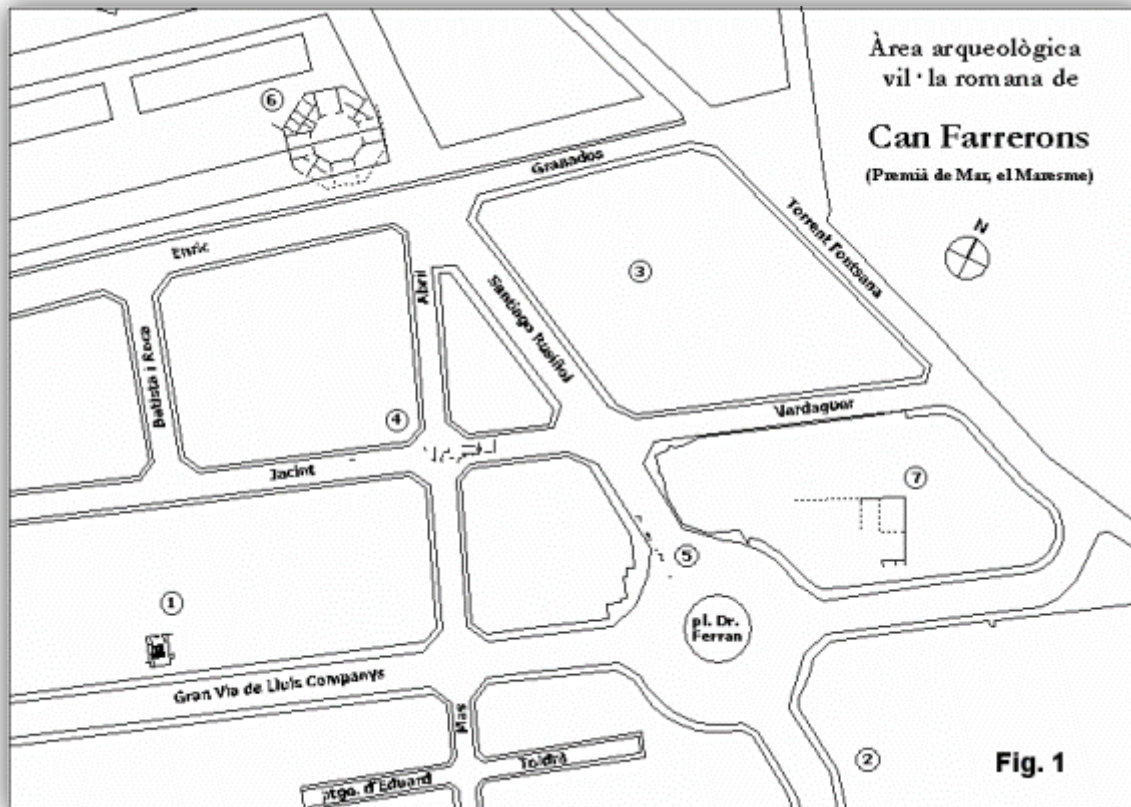
És dins aquest context que cal entendre els jaciments de Torre Llauder, Can Modolell o Can Ferrerons. Torre Llauder com a centre d'explotació agrícola imbricat en l'economia romana ja en la etapa tardo-republicana i Can Modolell com un centre cultural que en el període augustià es creu que ja estava en funcionament. Les vies de comunicació també tingueren un paper important, tant militarment com econòmica, i en el cas del Maresme, el territori estava força ben bastit en aquest aspecte.

### III. CAN FERRERONS

#### III. 1. Situació del jaciment

El jaciment romà de Can Ferrerons està situat a Premià de Mar, al Maresme. És un nucli força recent ja que, malgrat hi ha evidències d'antic poblament, no es va desenvolupar fins a finals del segle XVI l'anomenat Barri de Mar, depenent de Sant Pere de Premià, l'actual Premià de Mar. L'any 1836 es va segregar i es va consagrar el 1841 com a parròquia pròpia amb advocació a Sant Cristòfol.

El jaciment de Can Ferrerons, que pren el nom dels antics camps de l'Horta de Ferrerons, es troba a la part nord-est de Premià de Mar, uns 200m sota del Camí del Mig, entre el Torrent Fontsana a llevant i la carretera de Vilassar de Dalt a ponent. Al sud delimita amb la Gran Via de Luís Companys.



(Plànol de situació de Can Ferrerons)

### III. 2 El descobriment

Un conjunt d'obres d'urbanització i de soterrament d'infraestructures, entre els anys 1999 i 2002 van descobrir a Premià de Mar diverses restes arqueològiques al barri de Can Ferrerons. Des del 1969 ja era conegut aquest jaciment arqueològic romà, però la descoberta de la planta octogonal fa que es reguli l'activitat constructora per tal de garantir la preservació de les restes.

Segons els arqueòlegs que van assistir al descobriment a finals del 2000 dels jaciments de Can Ferrerons, diuen que va ser un descobriment impressionant. Van utilitzar màquines excavadores i tractors pel gran volum de terra que hi dificultava el procés inicial. Per l'abril del 2001 es van efectuar els treballs de neteja i prospecció fins a la delimitació del conjunt d'estructures. Van fer unes quantes cales per valorar la importància de les restes. El resultat va ser la localització d'una complexa trama de murs en estat excepcional de conservació (vegeu apartat III. 5 La construcció)

En un primer moment, pensaven que havien descobert una cosa més. El que normalment ells esperen es trobar-se amb parets quadrades, i en aquest cas la sorpresa va estar en això: les parets no eren pas quadrades, eren triangulars... Els angles no eren



*(Fotografia de l'empresa Actium de les primeres evidències del jaciment de Can Ferrerons)*

rectes, sinó obtusos... Poc a poc s'anaven sorprenent més i més, i es preguntaven què podia ser allò. Més endavant quan ja havien avançat força quedaven bocabadats, i com diu en Ramón Coll, el descobridor del jaciment: "se'ns queia la baba". Una de les coses que més els hi va agradar de l'edifici va ser l'originalitat de la forma. De material, no en van trobar gaire (vegeu apartat III. 6 Troballes materials), relativament poc.

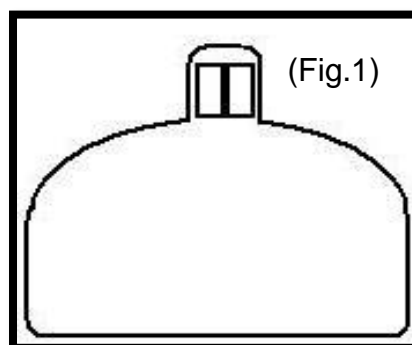
Una altra sorpresa va ser la bona conservació de les parets a quatre metres de fondària. En un principi, ningú no creia que allò fos romà, sinó que era una casa medieval o d'època moderna, ja que la seva conservació no era normal per ser d'època romana. L'altura de les parets tenia una mitja de dos i tres metres d'alçada: *“cridava molt l'atenció veure unes parets que per primera vegada ets sobrepassen i de molt”*. A la pregunta sobre si es van trobar problemes per la preservació del jaciment, en Ramon Coll va respondre: *“No, cap ni un, tot al contrari. Jo sempre exposo aquesta excavació com a exemple de la bona entesa entre els arqueòlegs i la promotora, i quan dic promotora vull dir l'arquitecte, el qual estava enamorat de l'edifici, però absolutament enamorat, i va fer de mitjancer amb els promotors, que també estaven encantats. Doncs, gràcies a l'arquitecte vam aconseguir fins tot obrir bastant més del que en un primer moment pensàvem que podríem obrir. El que si que va passar és que va arribar un moment en el que ja no es podia obrir més era un servei que s'hagués hagut de traslladar, això valia molts diners, en aquell moment l'Ajuntament no en tenia...I doncs, ho vam haver de deixar. Però de tota manera com que la caixa de formigó ens permet si en el futur es decideix excavar el que falta, que resta per excavar un 15% aproximadament de l'octògon, doncs es podria fer, permetria fer-ho. L'Ajuntament en aquest cas ho va fer bé, perquè va agafar i hi havia una part dels jaciment que corresponia als terrenys que se cedien a l'Ajuntament, aquí, en aquest cas, no va haver-hi cap problema. Un altre problema és que en una altra part hi anaven aparcaments, l'aparcament que hi ha de Can Ferrerons, doncs hi havia una part que havia aparcaments. Simplement el que es va fer va ser modificar el projecte, i el que perdiem per un cantó se'ls hi va compensar per un altre, no sé fins a quin punt, si un aparcament o dos més, per compensar les molèsties i el canvi de projecte i totes aquestes coses i ja està, tothom content. Nosaltres amb el patrimoni contents, els promotors amb lo seu també contents, a l'Ajuntament li costava poc diner o cap...Millor per tots.”* L'excavació en extensió de les restes de l'Horta Ferrerons es va iniciar al juliol del 2001 i va durar fins entrant l'any 2002. Fou executada per l'empresa *Actium* i finançada per la constructora *Mas Soler S. A.*, l'Ajuntament de Premià de Mar i la Generalitat de Catalunya. El jaciment encara no està del tot excavat (falta un 30%) i encara menys estudiat.

### III. 3 Descripció

La planta octogonal de Can Ferrerons és una joia romana, com he dit anteriorment. Va ser trobada a la població de Premià de Mar al final de l'any 2000 (vegeu apartat III. 2 El descobriment). És un edifici àulic de disseny, amb una forma singular que demostra la riquesa del propietari.

L'obra plantejada prèviament i alçada de nova planta, és de forma octogonal amb quatre costats principals, els quals donen a unes sales d'uns 41,8 m<sup>2</sup> cadascuna, i un pati central que és un octògon de 158 m<sup>2</sup>, el qual es pensa que estava tapat per no patir inundacions, fet que explicaré més endavant. És un edifici molt sòlid amb parets encofrades amb morter de pedra i calç (vegeu apartat III. 5 La construcció). Exactament l'edifici feia uns 746 m<sup>2</sup>. Consta d'una vintena d'habitacions, que en les seves primeres èpoques va tenir un ús domèstic (on també han trobat produccions de vi, àmfores i *gàrum*) i més tard un ús industrial (vegeu apartat III. 7 Fases d'ocupació de l'edifici). Forma part d'un complex d'habitatges, agrari i industrial d'unes cinc hectàrees d'extensió que va durar 700 anys. Té un estat de conservació excepcional. El fet, que aquest edifici hagi estat tapat per la sorra i els sediments de la riera de Santa Anna ha conservat els murs de les habitacions siguin de dos o tres metres de mitjana, tot i que també hi té a veure el tipus de parets (vegeu apartat III. 5 La construcció). Aquest jaciment és un dels més importants de tota la Mediterrània occidental.

Segons l'arqueòleg Josep Font, es creu que la planta octogonal estava tapada per una petita cúpula al centre, d'uns 3 metres de radi, amb finestres per tal d'ajudar a l'entrada de la llum (Fig.1), cosa que també es possible pel fet que la distribució a partir de l'octògon interior es relaciona amb la direcció de l'entrada de la llum amb les portes, per tal de que arribés a totes les cambres. Després, a més d'aquesta petita cúpula, uns centímetres més a sota,

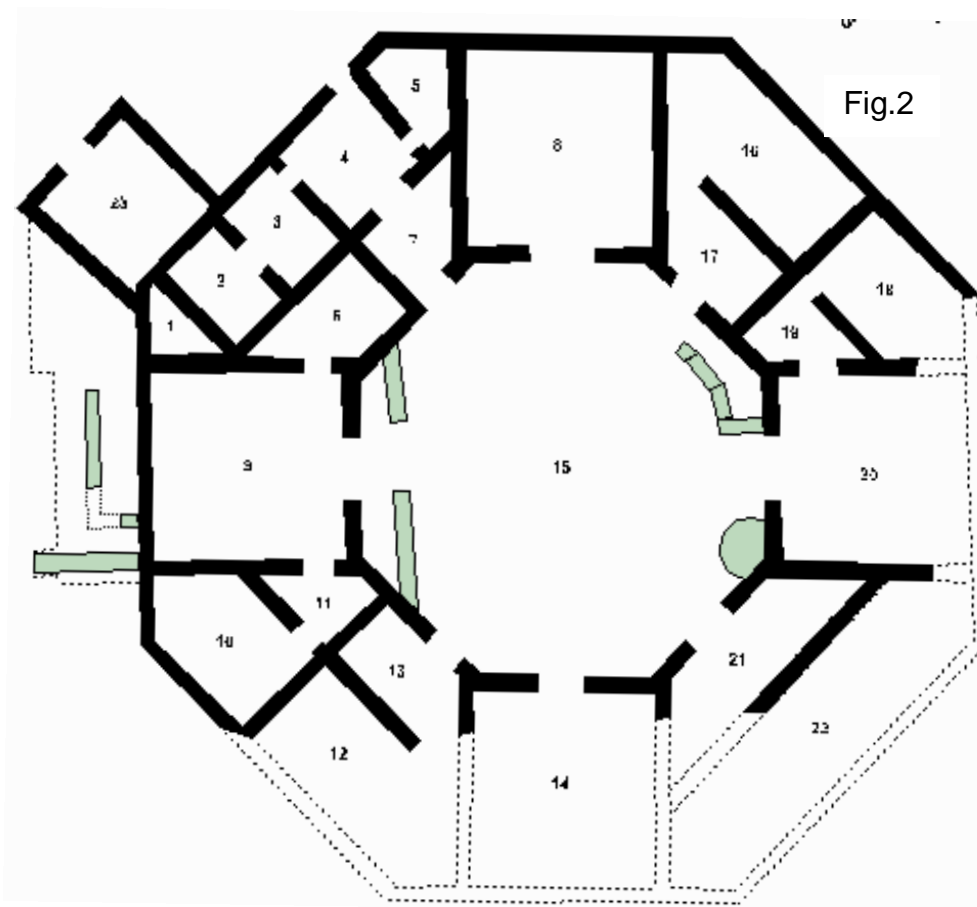


(Possible sostre de la planta octogonal de Can Ferrerons)

més o menys uns 3 metres sobre el terra hi hauria la resta de la teulada. És impossible que hi hagués entrada de l'aigua, ja que no s'ha trobat cap indicati de la canalització d'aigües ni de restes de cap *impluvium*, per això es descarta la possibilitat de que hi fos un *peristylum* o pati interior. Per tant, l'edifici, havia d'estar cobert, i hauria de tenir vidres, ja que en tot l'edifici únicament hi ha una finestra a les termes.

L'octògon interior fa d'habitació central. No se sap res sobre les habitacions, no s'han trobat dades per tal d'esbrinar quina era la funció de cadascuna. Estaven dividides en departaments. L'únic que se sap amb claredat és que les habitacions (vegeu Fig.2) 1, 2, 3, 4, 5 i 7 són les termes. L'alçada de les habitacions de les termes està més elevada ja que a sota hi ha uns pilars (*pilae*) per on passava l'aire calent que escalfava l'aigua i les estances.

La zona del *balneum* consta de vuit àmbits relacionats els uns amb els altres. S'hi accedeix a través de l'habitació central de l'octògon (àmbit 15).



(Plànol de la planta octogonal de Can Ferrerons)

La primera habitació (àmbit 7) deuria ser un *apodyterium*. Encara es conserva el seu paviment, fet amb *opus signinum*. Després es pot accedir al *frigidarium* (àmbit 4), amb paviment hidràulic i piscina d'aigua freda al nord (àmbit 5). Al sud del *frigidarium* hi ha el *tepidarium* (àmbit 3) i després el *caldarium* (àmbit 2). Adossat al *caldarium*, a l'extrem sud hi havia l'*alveus*, de planta absidal (àmbit 1), a l'exterior hi havia el *praefurnium*. Aquesta zona termal és de 70 m<sup>2</sup> sense comptar el *praefurnium*. És la zona més ben conservada i a sota es veu l'hipocaust amb sòl d'*opus signinum*.

En el sector oest, es conserven les termes, on es pot divisar amb facilitat el seu sistema de calefacció. Els romans feien exercici, i quan ja estaven ben suats prenién els banys per ordre, fred a calent i de calent a fred. Un punt important és que cada lateral es dirigeix als punts cardinals. Com per exemple, les termes, com diu Vitruvi en els seus escrits, es troben a l'oest, per tal de que l'hora dels banys sigui quan el sol dóna plenament en aquests establiments. En aquesta part on toca el sol per la tarda, hi ha una finestra. En cap lloc hi ha més finestres.

No se sap amb certesa si l'edifici estava adossat a alguna banda. Es creu que la porta principal es trobava a la zona que encara no s'ha pogut excavar, ja que es troba sota el carrer Enric Granados i l'Ajuntament no va donar permís per aixecar-ne la carretera. Ens podem imaginar que l'edifici formaria part d'una gran finca, amb palaus i altres construccions propietat del senyor. Potser estava envoltada de jardins.

Van trobar molt a prop una petita *necròpoli* als afores, que va ser construïda a l'època tardana.

És un fet molt curiós que aquest edifici es trobi en una província com en la que es troba, el normal seria que es trobés a Roma o com a molt a *Tàrraco*. Les grans vil·les romanes dels emperadors si que són capritxos exòtics i d'aquest tipus, i en aquest cas, hipotèticament es creu que un home molt ric de la zona, el nom del qual es desconeix totalment, va encarregar a un molt bon arquitecte aquesta construcció, que com ja he dit abans, una construcció de disseny.

L'edifici de Can Ferrerons és construït com un palauet de camp, com un pavelló, centre d'esbarjo per practicar l'*otium*, com un poblet que va creixent al costat de dos grans centres comercials, en aquest cas les ciutats del voltant. Hi servia també per celebrar banquetes i tancar tractes de negocis comercials. La qüestió de negocis a l'hora de rebre els clients o qualsevol assumpte sobre aquest àmbit ho feien al matí, en una de les sales quadrangulars.

Es troba al mig del camp. Les dues ciutats que rodejaven eren *Iluro* i *Baetulo*, les quals tenien una autonomia de govern i estaven molt ben controlades. S'organitzaven de forma quadrícula. Tenien un gran sistema d'explotació del camp ja que vivien de l'agricultura i la ramaderia. Si ens posem a pensar detingudament, els senyors amb diners de l'època feien masies o altres edificis per produir, en canvi aquest edifici espectacular no té cap mena d'intenció productiva en els seus primers segles d'ús. Tot evoluciona, tot canvia amb el pas del temps, i més si parlem dels vuit segles d'ús aproximadament de l'edifici. Això ha condicionat molt els arqueòlegs i a mi mateix durant la recerca i plasmació del treball.

No s'ha trobat res en referència al senyor de l'edifici. Segurament, com que encara queden moltes zones on hi haurà altres restes, hi estarà escrit per alguna banda, com per exemple, en un segell o en alguna àmfora marcada amb el seu nom, és on més probabilitat hi ha de que hi aparegui alguna cosa relacionada, ja que comerciaven amb elles. Hi ha esperança, finalment, tard o d'hora s'acabarà sabent el nom d'aquest ric romà. Es pot dir que com que l'amo no dormia, era únicament un pavelló per rebre, deuria de tenir la seva casa a prop ja que en un radi de 5 km se segueixen trobant restes romanes. Existeix la possibilitat d'un nom que podria atribuir-se al senyor de l'edifici octogonal, el nom de *Primilianus*, del nom del qual prové etimològicament Premià.

Ni els arqueòlegs més optimistes pensaven que uns jaciments es podien trobar tan ben conservats. En definitiva, segons els arqueòlegs entrevistats se'n sap molt poca cosa sobre l'edifici en si. Hi ha qui creu que és un palauet de camp formant part de la gran *villa* romana de Premià de Mar, però també hi ha qui es decanta per un *vicus*.



Abans de continuar, ens aturem per esbrinar què era una *villa* i què era un *vicus*.

→ III. 3. 1 *Villa romana o vicus*

Una *villa*, a l'antiga Roma, era un centre d'explotació agrària que en alguns casos, esdevingué segona residència de patricis que vivien a la ciutat, construïda durant la república romana i l'Imperi Romà. La *villa* tenia una part urbana on habitava el propietari de l'explotació, una part rústica reservada als treballadors que eren majoritàriament esclaus, les eines i els animals, i una part fructuària on s'elaboraven i es conservaven els productes que havia generat l'explotació agrícola de la *villa*.

Hi ha dos tipus de vil·les: la *villa* urbana, que va ser seu del país que podria ser fàcilment accessible des de Roma (o una altra ciutat) per una nit o dues, i la *villa* rústica, la granja-casa, finca permanentment ocupada pels agents que l'havien encarregat. La *villa* rústica centrada en la *villa* en si, tal vegada ocupada només estacionalment. En el marc de l'Imperi hi va haver una concentració de *villae* imperials a prop de la badia de Nàpols, sobretot a l'Illa de Capri, en el Monte Circeu a la costa i a Antium (Anzio). Rics romans escapaven de la calor de l'estiu als turons de Roma, especialment als voltants de Frascati. Ciceró posseïa no menys de set vil·les, la més antiga de les quals va ser prop d'Arpinum.

Els seus orígens es remunten a les vil·les gregues del segle V aC i apareixen a la zona del Laci un segle més tard. Aquestes propietats podien consistir en petites hisendes dependents de treball familiar o pel contrari en grans propietats, amb treballadors esclaus o servents.

En els segles II i I aC es produeix un creixement econòmic i la paulatina desaparició dels petits agricultors paral·lela a un augment significatiu dels latifundis. Això repercuteix positivament en les *villae*, la part residencial passa a ser cada vegada més sofisticada i elegant fins a esdevenir magnífiques *domus*. Construïdes freqüentment al voltant d'un pati, comencen a ser edificades com cases de camp per als rics, sent cultivades per llogaters i supervisades per un

administrador (*villicus*). La majoria d'aquestes construccions són abandonades a finals del segle II i III d.C. i les que perduren són transformades de manera radical. Les causes són, fonamentalment, les reestructuracions de la producció motivades per la concentració de terres i la competència amb la producció africana. A partir del segle IV moltes es transformen en llocs de culte i algunes compaginen ambdues funcions, constituint un factor important de la cristianització del món rural.

Catalunya en temps dels romans té una pila de *villae* i en el Maresme a més de la *villa* de Premià de Mar (encara que els arqueòlegs apunten la possibilitat de que fos un *vicus*), caldria esmentar grans conjunts agraris romans com el de Cal Ros de les cabres a El Masnou, la Rajoleria Robert a Vilassar de Mar o la *villa* romana de Torre Llauder a Mataró.

El *vicus* té una semblança molt gran amb la *villa*. Únicament es diferencia pel fet que el *vicus* era com un petit poblet, que no depenia de cap altre centre romà. Era un poblet aïllat dels principals municipis romans, amb una normalització i funcionament de vida molt semblant al de la *villa*. Aquests petits poblets vivien amb una alimentació de subsistència, la comercialització entre altres centres comercials era molt limitada. S'han trobat exemples de *vicus* a Vic, d'on rau el nom de la capital de la comarca d'Osona.

La planta octogonal de Can Ferrerons encara no està definida pel que fa la seva funció o el seu entorn. No se sap si va formar part d'una *villa* o un *vicus*. Qualsevol de les dues hipòtesis podrien ser la correcta. Manquen materials i dades per poder esbrinar-ho.

L'edifici octogonal seria el petit palauet de camp amb altres tipus d'edificacions als voltants, un petit poblet com diríem avui dia. Se situaria dins d'aquest camp, on els romans tenien ben clar com funcionava, estava totalment normalitzat. Can Ferrerons formaria part d'aquesta *villa* o *vicus* situada al mig del camp, d'unes 5,5 hectàrees. Aquesta *villa* era molt gran al costat d'*Iluro* i *Baetulo*, d'unes 8 hectàrees.

Ara bé el problema arriba quan apareix aquest edifici de planta octogonal, perquè resulta que també quan van excavar aquest mateix edifici, surten les restes d'un mil·liari. Aquest mil·liari va posar en dubta les primeres hipòtesis perquè de mil·liaris en tota la comarca del Maresme solament n'hi ha dos més, i un d'ells està desaparegut des del segle XVIII que és el que van trobar a Arenys i l'altre és el de Vilassar de Mar. Aquest de Can Ferrerons és molt tardà. I si també pensem en la Via Augusta (l'actual Camí del mig) que es troba a uns 300 metres en línia recta, es creen cada vegada més dubtes sobre aquesta primera hipòtesi. Apareixen unes altres hipòtesis sobre si podria ser un *vicus*, que l'edifici octogonal fos una *mansio*, una *statio* que és un lloc d'aturada de diligències... Aleshores si ens fixem en les habitacions de l'edifici més grans, que són *triclinia*, habitacions per fer banquetes, que és un caprici del senyor per fer ostentació del seu poder... Doncs el fet de que podria haver estat una *villa* va desaparèixer.



(Mil·liari de l'Horta Ferrerons, material d'en R. Coll)

Aquests factors originen més i més dubtes. Però el que si que fan és apropar-nos més a un *vicus*, perquè si fos una *villa* romana hauria de ser enorme. A més, cal tenir en compte les restes que es van trobar a la plaça del Dr. Ferran, que ens indiquen que són del segle I dC i també les ceràmiques d'aquest mateix context històric que també s'han trobat al col·lector.

### III. 4 Cronologia

La cronologia de construcció d'aquest edifici no se sap amb certesa de quina època és, i encara menys se sap amb seguretat el segle. Es pot intuir que pot

ser de finals del segle I dC. Encara que alguns arqueòlegs en veure una planta octogonal pensin que és tardà, que es va construir cap a finals del segle II dC., a principis del segle III dC., hi ha un conjunt d'aspectes que ens fan pensar que no.



*(Parets de la planta octogonal)*

En les excavacions és un tema no va quedar prou clar, de manera que s'ha d'anar trobant de forma indirecta per estudis comparatius, etc. Potser una vegada es faci l'estudi de les parets de l'edifici octogonal es podrà datar científicament ja que en ser les parets alçades en una ajustada rasa de fonamentació excavada en el terra geològic va fer que no es trobessin restes de material ceràmic que permetés la datació de la

seva construcció i primera fase d'ocupació.

### III. 5 La construcció

Avui dia si ens disposéssim a construir aquest tipus d'estructura octogonal, no aconseguiríem la perfecció, així com tampoc els romans no van poder aconseguir la perfecció octagonal. Encara així els constructors romans van apropar-se amb gran mèrit a la perfecció tenint en compte els materials i tècniques de construcció de l'època. Un dels factors que també van propiciar la imperfecció és el tipus de mesura romana, que era el peu o de vegades també el mateix pam. Era molt variable. En l'actualitat, en canvi, estem acostumats a utilitzar el centímetre cosa que crea una gran facilitat. A l'interior de l'edifici hi trobem una magnífica relació de la modulació entre els establiments i habitacions.

La construcció de les parets era molt singular. Primerament alçaven un metre de paret en tot l'edifici, no anava a trossos, sinó per filades. Les deixaven assecar, i al cap d'uns quants dies hi feien un altre metre a sobre, també per filades. Es veuen a les parets uns forats, on col·locaven les bastides per poder construir les parets amb morter de pedra i calç. Aquest tipus de construcció, en què tota la paret és de pedra i calç, fa que sigui una estructura especial i ha ajudat a la seva conservació. Es diferencia de la resta de *villae* romanes trobades d'aquests segles que construïen la base de les parets amb pedra i calç, però la resta, que podien ser dos metres més, amb d'argila o materials més dèbils, que amb el pas del temps es van desfent i trencant.

A Can Ferrerons es conserven dos metres d'alçada (de vegades tres) de les parets gràcies a aquest tipus de parets i materials utilitzats. Únicament es troben dues habitacions amb la forma sencera, les altres han estat trencades.

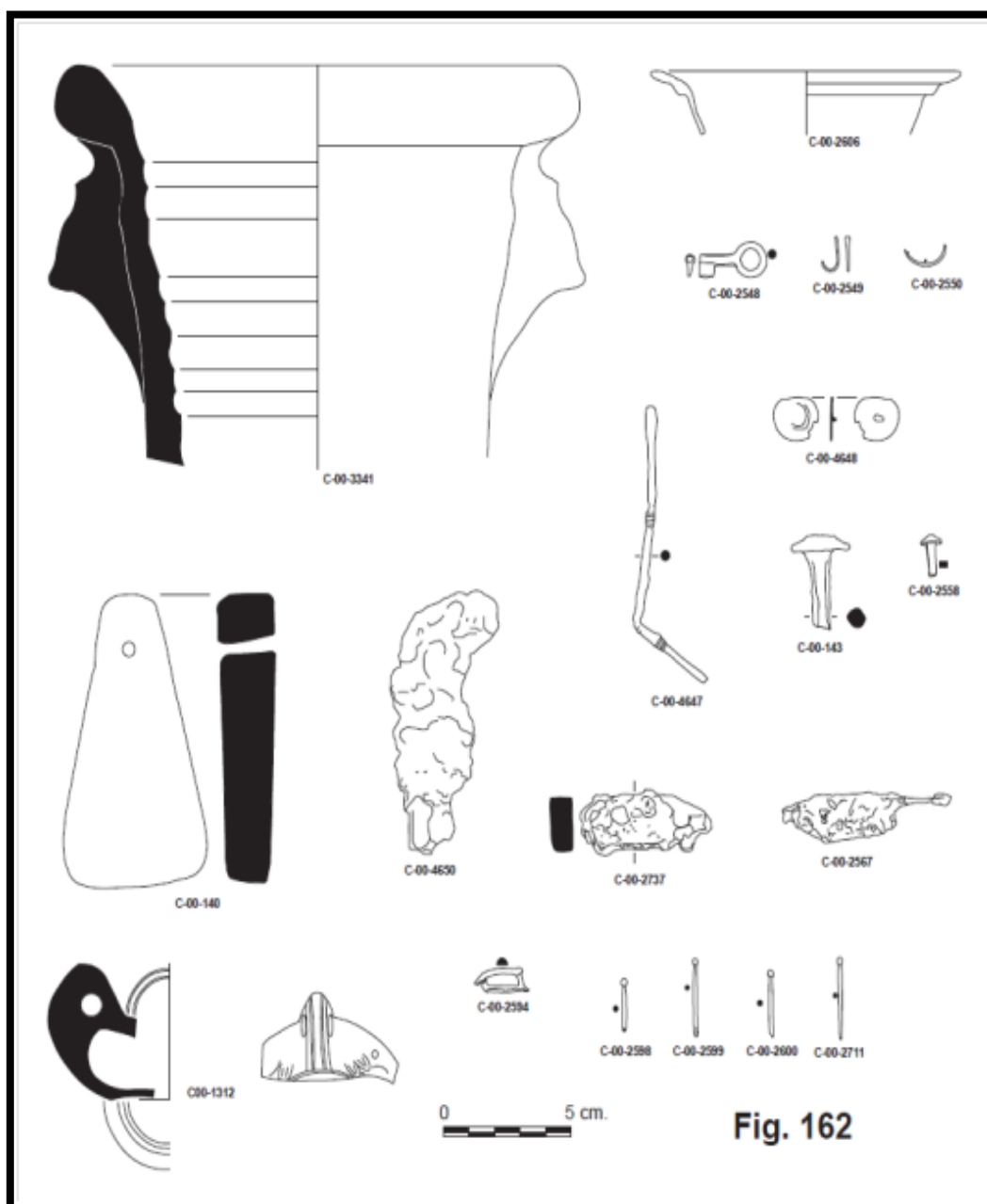


*(Forat de les bastides per a la construcció de les parets a Can Ferrerons)*

L'any 2006 es van adonar durant l'excavació que en una de les habitacions hi havia una petita rassa que surt d'una de les parets dels establiments interiors. Aquesta rassa curiosament és un error de construcció que va ser causat, possiblement, per una mala plasmació de la simetria de les habitacions interiors, és a dir, que aquesta part de paret mig construïda era la part que hauria d'anar a la secció següent.

### III. 6 Troballes materials

Algunes de les troballes materials de la planta octogonal van ser una mandíbula d'*ovicarpi*, una vèrtebra de bou, un pes de teler, un àguila de cap i com a troballa estrella, tres dòlies, una trencada i les altres dues en perfecte estat. Van ser trobades sota terra a molta profunditat, i segurament hi deurien contenir vi o oli, per tal que la conservació en fresc fos efectiva.



(Material d'en Ramon Coll de les troballes materials a Can Ferrerons)

### III. 7 Fases d'ocupació de l'edifici

Ja hem vist com el període de construcció de l'edifici és incert, així com la datació de la primera fase d'ocupació. A l'absència de nivells estratigràfics per datar la primera fase, cal afegir l'absència de paviments en la major part de les habitacions i l'enlluït de les parets. Tanmateix, fragments d'*opus signinum*, fragments de paviment hidràulic de gran espessor, fragments d'estuc pintats amb franges variades de colors... Fan pensar que l'edifici fou finalitzat.

El forn del *praefurnium* es va fer servir plenament com ho demostren les restes de combustió i la tènue alteració del sòl. Per tant, tot i que no sabem la data de la primera ocupació de l'edifici, es pot afirmar que el sistema de calefacció de les termes es va ocupar amb la funció per la qual es va construir un *balneum*, a diferència de l'ús que va tenir en la segona fase d'ocupació. La resta d'habitacions no se sap quin ús deurien tenir en la primera fase.

L'edifici començà com una zona de *otium*, una zona d'esbarjo del senyor de la casa. Però quan aquesta propietat també entrà en crisi, van arribar-hi tots els problemes característics del baix Imperi romà. Ja quan entrem en el segle IV, trobem un gran canvi en la forma de vida i arquitectura, tot canvia i tot aquest edifici de Can Ferrerons es ruralitza, es modifica i es crea un nou lloc de producció.



En un segon període, situat entre els segles V i VI dC, es considera que l'edifici va perdre la seva funció residencial i va esdevenir una petita indústria que acollia també llars més modestes. L'arribada de nous individus a l'edifici provocà greus danys i canvis. Van foradar els terres per posar-hi *dolia* (vegeu apartat III. 6 Troballes materials), van destrossar tots el paviments on segurament hi hauria mosaics...I arriba un moment en què es reutilitzen totes les seves estances per a usos pròpiament de tipus agrari, com per exemple es posa una premsa de vi al mig de la sala del *frigidarium* de les termes a la zona de la piscina dels banys freds, la piscina va ser el cub per collir el most; en definitiva, les habitacions passen per un seguit de transformacions. Les grans sales de rebre de la casa són plantes de *dolia*, unes grans tenalles que posaven els romans amb el celler per deixar el vi fer-se bo. Es converteix en zones de celler, en zones de premsa, en zones inclús d'ús metal·lúrgic i en una zona absolutament rústica d'àrees de treball.

Únicament les dues habitacions calentes de les termes s'utilitzen per vivendes. Són dues habitacions que tenien el sistema de l'hipocaust, el sistema de calefacció romà, que són les habitacions que reutilitzen per viure, les més petites. I recollits en aquesta zona petita, viuen en la zona més ben construïda i més sòlida, i a més es van trobar restes d'una llar de foc.

A aquestes dues habitacions del *tepidarium* i el *caldarium* es van trobar tres tombes. Es possible que els nous individus pensessin en perquè construir un nou edifici, quan tenien un edifici sòlid abandonat al seu abast.

A les termes gràcies a la suspensura dels *pilae* no van poder destrossar-ho tot. Els forats no els van poder fer al sota terra i a l'hora de l'excavació se'n van adonar i van saber quin tipus de funció posterior van tenir les habitacions de les termes. Però en canvi, a la resta de la planta no van deixar res.

Un ús final en el futur que rebrà aquest jaciment serà el de museïtzar-lo. Transformar-lo en un indret que pugui ser visitable, en un museu (vegeu apartat 5.1 Museïtzació). L'únic que caldria seria condicionar l'espai subterrani. Encara



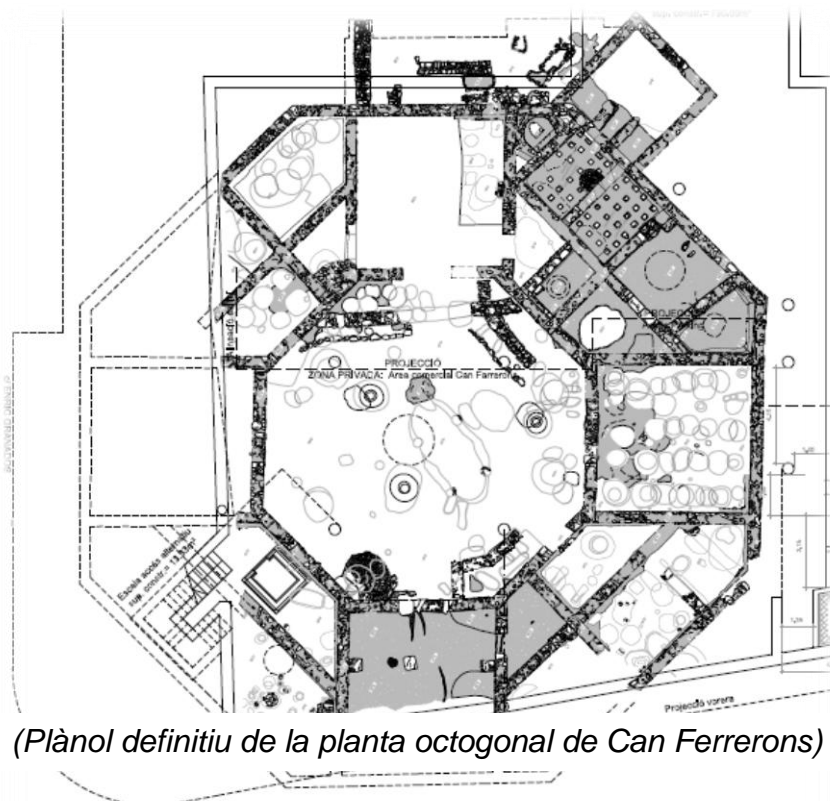
no hi ha cap data per als inicis de les obres, ja que encara cal investigar més a fons.

Serà un fet destacable pel poble, i com ben bé va dir l'alcalde del poble de Premià de Mar, Miquel Buch i Moya: "La gent de fora tindrà certa enveja del que tenim a Premià de Mar."

## IV. PLANTA OCTOGONAL

### IV. 1 El plànol

L'arqueòloga directora del Museu de l'Estampació de Premià i membre de l'ICAC, Marta Prevosti, em va facilitar els plànols definitius de la planta octogonal de Can Ferrerons. El plànol definitiu està calcat pedra per pedra, amb una semblança a la realitat espectacular. Després d'haver realitzat les mesures amb l'Autocat i comparar-lo amb un octògon, em vaig adonar de la imperfecció de les parets del jaciment. A més, després d'haver-ho mesurat físicament al mateix jaciment de Can Ferrerons, també em vaig adonar de la gran diferència longitudinal de les parets que componen l'octògon central. Si aquestes diferències es trobaven a la part central, la distribució de cambres i establiments, i les parets que donen a l'exterior també seran desiguals entre elles. Aquest petit descobriment, en part, era desconegut per algunes persones que em van ajudar en la recerca de la informació.



## IV. 2 Modulacions

Durant la realització i comparació del mòdul romà utilitzat, en aquest cas el peu (mesura estàndard 29,57 cm) amb la mesura que avui dia utilitzem, que és el metro, es va poder trobar la superfície total en m<sup>2</sup> de les habitacions, departaments i general de la planta. (vegeu apartat III. 3 Descripció).

L'ús del mòdul no té un significat estètic. Pot ser simplement un invent pràctic per a descobrir la mesura d'un objecte i de les seves parts, sense necessitat de fixar les mesures exactes. En adonar-nos de les proporcions d'un ordre amb relació a un mòdul, podem realitzar un seguit de mètodes comparatius. Vitruvi ens facilita la construcció en qualsevol mesura que desitgem. En general, únicament quan es tracta d'un exemple concret, tal com la Basílica de Fano, se'ns dona la mesura en peus. I amb això si no hi hagués fet un llistat amb les diferents mesures comparatives, el valor de la seva obra s'hagués perdut. Les proporcions de la columna dòrica recorden les del cos humà.

Els romans variaven sovint de mòduls ja que les proporcions del cos anaven evolucionant. A continuació, he fet recerca a la xarxa de les diferents mesures del peu romà<sup>2</sup> a diversos edificis de l'antiga Roma:

Al Capitoli, les diferents mesures del peu romà utilitzades han estat, 0,293280 m, 0,294408 m o 0,294859 m. I en el cas del Vaticà les mesures del peu romà han estat de 0,294350 m, 0,295000 m, 0,296200 m o 0,296350 m.

Aquestes mesures del cos humà com a modulació van créixer molt en períodes de pobre cultura matemàtica. A continuació he extret d'un llibre<sup>3</sup> les següents comparacions:

1 peu= 6 polsades

1 dit= 1 pam (4 dits) 1 peu(16 dits) colze (24 dits) altura de l'home (96 dits)

100 peus= 1 *plethron*

El 10 és el per als antics romans el número perfecte.

## IV. 3 Proporcions i disseny

<sup>2</sup> [HTTP://CA.WIKIPEDIA.ORG/WIKI/PEU\\_ROMA](http://ca.wikipedia.org/wiki/Peu_Roma)

<sup>3</sup> P. H. SCHOFIELD, LA TEORIA DE LA PROPORCIÓN EN ARQUITECTURA.

L'arqueòloga Marta Prevosti em va facilitar un llibre sobre les proporcions i la simetria en l'arquitectura romana. He fet un recull dels temes més importants en relació amb la planta octogonal de Can Ferrerons.

- La teoria de la proporció en l'arquitectura

Vitruvi, antecessor de tots els teòrics, interpreta les seves obres de manera coherent. No hi ha cap punt de vista que sigui concís i clar, ja que constantment es contradiuen, uns aconsellen l'ús geomètric i altres l'aritmètic...etc. En aquest camp de la investigació, els estudiosos desenvolupen el tema des de diferents punts de vista, utilitzen diferents tècniques i les teories que han elaborat aparenten ser contradictòries perquè expressen únicament petites parts de la veritat. Aquestes teories són com un trencaclosques, les peces del qual, agafades per separat no formen un quadre coherent.

En la teoria de l'arquitectura, el progrés ha estat molt lent en comparació amb altres camps com el de la fisiologia o la mecànica. La teoria de la proporció forma part de la teoria de l'arquitectura.

- Proporció visual

Són el conjunt de relacions de forma i mida dels objectes que agraden a l'ull humà. Per la qual cosa, aquesta teoria ha de fondre's firmament en fets reals, basats en aquelles relacions proporcionals que són significatives a la vista.

La necessitat d'una construcció econòmica decideix, dins de certs límits, la mida i la forma de moltes parts d'un edifici. Un factor similar a l'estructura o estabilitat en la determinació de les proporcions d'un edifici és el concepte de comoditat o ús. El destí d'una habitació pot determinar la forma. Quan tots els requisits d'adequació han estat complerts queda encara un ampli marge d'elecció entre proporcions agradables i altres que no ho són. Hi ha uns altres factors que condicionen els requisits de proporció, el costum i la convenció.

Si s'inclou forma i mida, la vista posseeix un acusat poder per reconèixer la relació existent entre objectes que tenen la mateixa forma. Hi ha una segona relació, la dels objectes que tenen a la vegada la mateixa mida i forma, però a més existeix la relació d'objectes que tenen la mateixa mida, però diferent forma.

En la segona relació, la repetició en el disseny d'elements de la mateixa forma i mida condueix a diferents tipus de simetria: simetria bilateral, radial, de repetició...etc. Aquesta importància de semblança formal ens ajudarà a dotar d'unitat a un edifici amb la repetició de formes dominants en un gran nombre de les seves parts. Els factors d'estructura i utilitat, units, constitueixen l'adequació. Molts filòsofs i crítics han intentat reduir tota la teoria de la proporció a una teoria de l'adequació, però s'han trobat amb un gran nombre de dificultats. No hem de confondre aquesta adequació amb el costum.

L'elecció de la forma determinada de la proporció arquitectònica no necessita, doncs, explicar la bellesa de les formes. Pot ser simplement pel fet que certs grups de formes són utilitzats més fàcilment que altres per construir un model en què l'ordre i l'economia de la forma impacten la vista.

Les raons per les quals certs grups de formes són més idònies que altres per aquesta finalitat, són per raons purament d'ordre matemàtic.

Una vegada hem decidit usar un reduït nombre de formes per a totes les parts d'un disseny, l'elecció d'aquestes formes ja no és una cosa arbitrària. Les parts menors del disseny s'uneixen per formar parts més grans, les quals a la vegada formen altres encara més grans, fins arribar, finalment, a les parts majors que, unides, formen el conjunt.

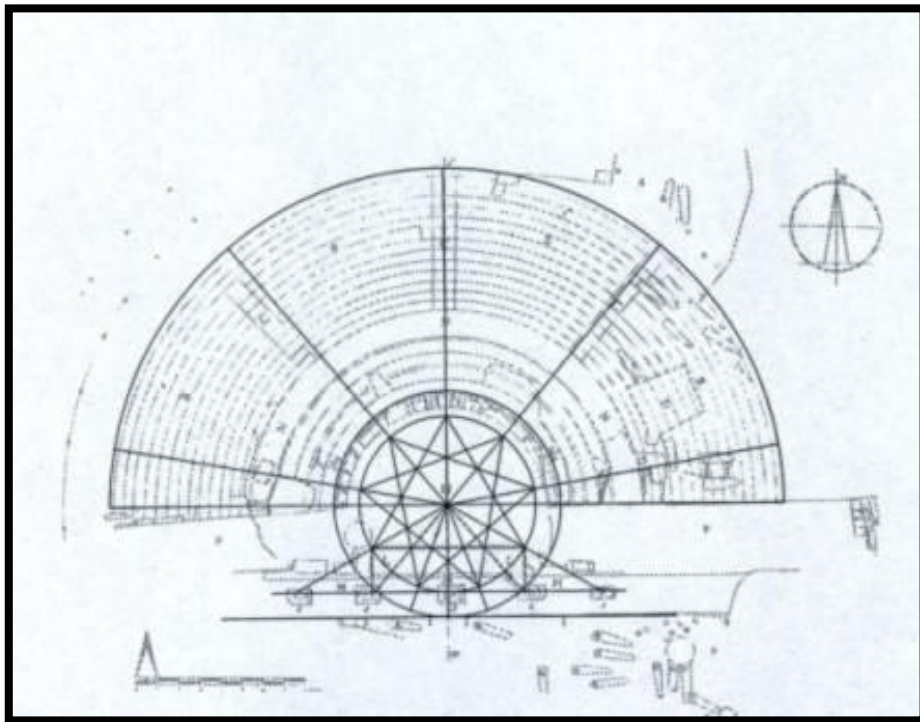
- Sistema de proporció en la pràctica

L'economia de formes en l'arquitectura pot aconseguir-se per la repetició de formes semblants. Hem vist així mateix que la repetició de formes semblants

origina models de relacions proporcionals entre les dimensions lineals del projecte. Aquest sistema de proporció a més a més de conduir-nos a una repetició flexible de formes definides, ens aporta un fàcil maneig. Per sobre de tot, l'arquitecte ha d'utilitzar-lo sense haver de recórrer als difícils càlculs matemàtics, de la mateixa manera que el compositor usa les escales musicals sense necessitat de tenir en compte les relacions matemàtiques que les lliguen.

- La teoria de proporció de Vitruvi

Vitruvi reafirma i remarca la importància del cos humà a l'hora d'arribar a tenir un relació de proporcions correcta i de bona estètica. Parteix d'una base, i crea una harmonia que contínuament inclou uns submúltiples. Podem portar aquestes progressions harmòniques inicials i secundàries tan lluny com ens sembli.



*(Proposta de Vitruvi en la construcció d'un teatre romà basat en tres triangles centrals)*

#### IV. 4 *Symmetria* de l'edifici

Seguint les idees del llibre de P. H. Schofield, la definició de *symmetria* explica que es basa en l'ús d'un mòdul. Així com la proporció indica, i sembla suggerir l'ús d'una escala basada en la progressió harmònica, la simetria implicaria l'ús d'una sola escala basada en d'utilització d'un progressió aritmètica:  $m, 2m, 3m, 4m, 5m, 6m\dots$  Vitruvi explica que no únicament consisteix en l'aplicació de mòduls, sinó que a la vegada depèn de la proporció.

La *symmetria* d'un edifici depèn de la utilització de dimensions que puguin ser expressades per la relació a la mida d'una part determinada o mòdul. Però també depèn del principi de proporció, en el sentit de que les dimensions de les parts estan relacionades amb les dimensions del conjunt. Trobar el secret de la bellesa i regular-lo per fórmules matemàtiques. La pal·lidesa en la contemplació de certes realitzacions arquitectòniques rau més que en la pròpia bellesa que determina la proporció, en la introducció d'un ordre, aconseguit per la repetició de formes semblants, que s'evidencia i es manifesta encara quan l'espectador no sigui conscient d'allò que veu. Definir uns mòduls o escales, que portin al dissenyador a aconseguir una ordenada, fàcil i semblant repetició de formes semblants i, per això, a la introducció d'aquest desitjable ordre en l'obra projectada. Són recurrents relacions matemàtiques que no van poder sorgir per casualitat.

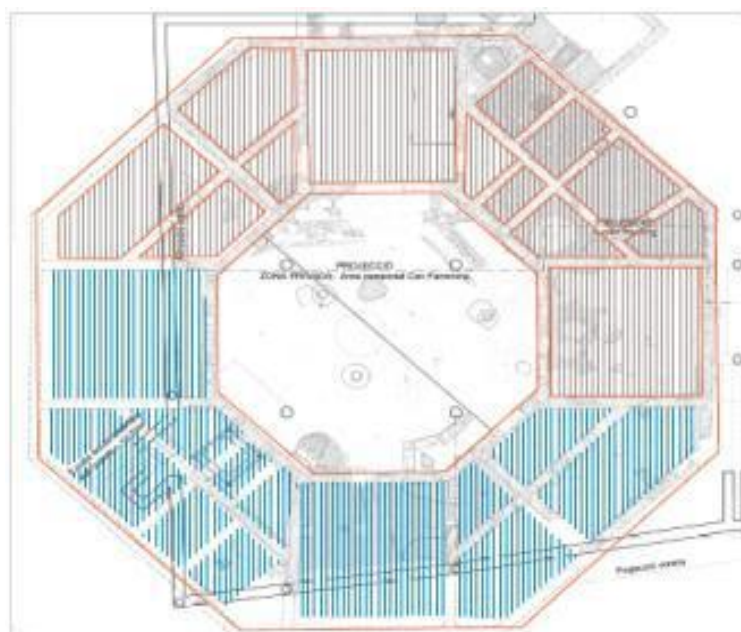
L'objectiu del present estudi és definir una teoria unificada de la proporció. Unes vegades ens aconsellen l'ús de la geometria i d'altres l'aritmètica. Sent la secció de l'Àurea actualment la clau més popular per aconseguir la proporció adequada.

Una vegada hem repassat totes les característiques pròpies d'un edifici com són les proporcions, el disseny i la mateixa simetria, ara cal reflectir-ho als plànols de la planta octogonal de Can Ferrerons.

Després d'haver estudiat la planta de l'edifici de Can Ferrerons, podem dir que ens trobem davant d'una planta amb simetria radial. Cadascuna de les habitacions i en conjunt els departaments són simètrics entre ells. Aquesta igualtat és impressionant, encara que no sigui completament exacta.

En un principi, pensàvem que la simetria era una simetria típica, on a partir d'uns mòduls (el peu romà) s'aconseguia crear una igualtat proporcional entre diferents estances, però era una igualtat d'efecte mirall. En canvi, aquest tipus de simetria és diferent. Consisteix en què, a partir de l'ajut dels mòduls, la semblança de proporcions no sigui d'efecte mirall entre habitacions, sinó que segueixi el recorregut en el sentit de les hores del rellotge en forma de cercle.

Quan vaig estar treballant-ho, primerament comparàvem els departaments en forma d'efecte mirall, cada habitació amb la que tenia al seu davant. Em vaig adonar que semblava ser una simetria a la inversa, és a dir, que amb l'efecte mirall no coincidien les proporcions, o no amb la similitud que pensàvem que en un primer moment tenia. Llavors, vaig creure que si girava 180 graus qualsevol estança, potser coincidirien amb més exactitud. I finalment així va ser, la simetria era perfecta, encara que no totalment, però ens servia per poder demostrar-ho.



*(Symmetria a escala de peu romà normal de la planta octogonal de Can Ferrerons)*



#### IV. 5 Per què un *ciuis romanus* decideix fer una planta octogonal?

La decisió de perquè un ciutadà romà decideix construir un edifici com el de Can Ferrerons és bastant senzilla i bastant clara. És per simple caprici, no té més explicació. Aquests angles, aquestes formes octogonals, no tenen cap funció. Va ser construït simplement per l'ostentació, per voler tenir prestigi per part del senyor. Plantes octogonals n'hi ha a edificis d'altra mena, però més aviat en tipus d'edificis públics o funeraris, i per tant, aquesta persona ha vist món, i ha vist molt probablement o ha sentit parlar de la famosa Domus Àurea de Neró a Roma. Això demostra que és una persona amb certa cultura, que ha vist coses per aquest món, ha vist plantes octogonals, que l'home ha viatjat i vol d'alguna manera destacar.

A Espanya només hi ha quatre plantes d'aquest tipus, dins de cases privades en el món rural. Probablement vol assemblar-se al menjador principal de rebre de Neró que era la gran sala octogonal. Justament una de les hipòtesis sobre la possible funció de la planta, que era la de la recepció per contractes de negocis o d'altres. I doncs la sala octogonal de Neró era una sala que tenia aquesta estructura (com la de Can Ferrerons), és a dir, un octògon central que dóna a una sèrie d'habitacions laterals, i en aquestes habitacions s'instal·laven els triclinis per fer els banquetes.

#### IV. 6 Arquitectura octogonal

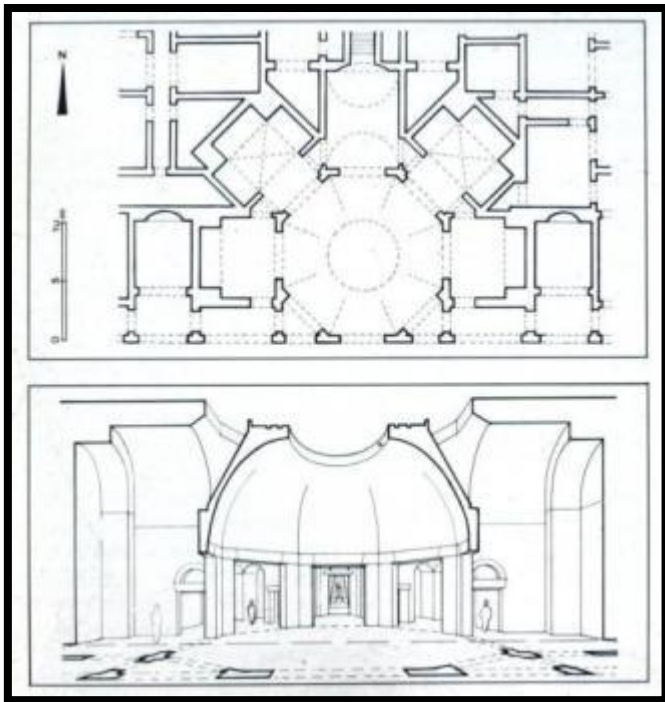
Avui en dia la construcció octogonal és encara excepcional, també va ser un caprici en temps dels romans, com he comentat en la secció anterior. Tot seguit en veurem alguns exemples que volen imitar la Domus Àurea de Neró a Roma.

##### → IV. 6. 1 Sala octogonal de la Domus Àurea de Neró

L'obra de Neró, situada al casc urbà de Roma, va ser, més que una extravagància, un disbarat: donar a una casa de camp, a una *villa* romana, les dimensions gegantines d'un palau reial hel·lenístic. "Roma es converteix en una

casa -deia la musa popular-. Emigrar a Veyes, romans, si és que aquesta casa no ocupa Veyes també". I per si el primer fos poc, tenir l'audàcia i el cinisme de instal·lar al casc urbà de la capital del món.

Dos arquitectes de fama, Sever i Celeritat, van dirigir els treballs. Queda un pavelló de 300 metres de llarg per 190 de fons, al qual se superposen les restes de les Termes de Trajà, construïdes sobre el farciment de la Domus. La façana recorda a les d'algunes vil·les representades en pintures pompeianes, amb el seu centre reculat. La concavitat té aquí forma poligonal, el que redunda en anomalies i dificultats en la distribució dels ambients de les ales: habitacions triangulars, murs oblics, estades de planta irregular, espais foscos o perduts. La distribució de l'ala esquerra, alleugerida per un gran pati i menys pretensiosa que l'altra, ofereix menys anomalies, però la de la dreta va ser revolucionària, i les seves conseqüències es van fer patents en l'arquitectura flàvia, en les seves concepcions espacials. És característica la gran sala octogonal coberta d'una volta vuitavada, és a dir, d'una cúpula octogonal en la seva arrencada i de casquet esfèric en la culminació, on s'obre un òcul precursor del de la cúpula del Panteó. Al seu voltant, la planta sembla el reflex d'una roseta de



(Plànols de la planta octogonal de la Domus Àurea de Neró)

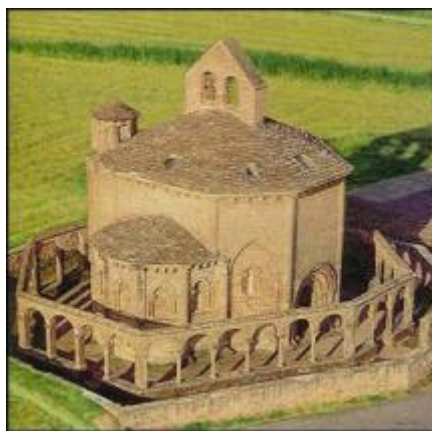
calidoscopi, cinc sales s'obren a l'octògon com els pètals d'una flor. Tot i el gran focus de llum que priva la sala octogonal del seu caràcter d'espai interior, la intenció de l'arquitecte va ser la creació de volums espacials, de tal manera que els elements sòlids són únicament closca dels espais que contenen. Per si mateixos, no signifiquen res.

Però Neró no estava sol. La

*villa* campestre permetia al romà gaudir de la natura com a ell més li agradava, no la naturalesa salvatge i incontrolada, sinó la naturalesa domesticada, dirigida i administrada per l'home. La paraula centuriació respon a aquest concepte en la seva accepció popular: la distribució a colons d'una gran extensió de terra segons els punts cardinals i altres requisits de l'agrimensura-disciplina romana, si n'hi va haver-, dividida en parcel·les rectangulars idèntiques i concedida a cada un dels habitants d'una nova ciutat. La ciutat, la colònia, s'emmotlla a un patró similar, castrense: el campament legionari, amb el seu *cardo* i el seu *decumanus* com a eixos de coordenades, i els altres carrers tirades a cordill formant un caseller d'illes de cases.

Educats en aquests pautes, l'ull romà no pot concebre el paisatge sense uns límits, sense uns marcs, sense uns eixos que el guïïn i condueixin. No només vil·les de camp, sinó cases urbanes com les dels últims dies de Pompeia, no escatimen terreny per donar amplitud als seus pòrtics, als seus jardins i peristils. Les sèquies dels Euripos, les pèrgoles que els flanquegen, les fonts i els quioscos o edicles que animen els jardins, estan traçades a regla i a compàs per a delit de qui passa de l'interior de la casa al triclini descobert de l'*hortus*, i des dels seus *lecti* contempla la fresca i amena vista del jardí en perspectiva; cases com la de Loreyo Tiburtino i Julia Félix, tan inoblidables l'una com l'altra.

→ IV. 6. 2 Església de Santa Maria d'Eunate



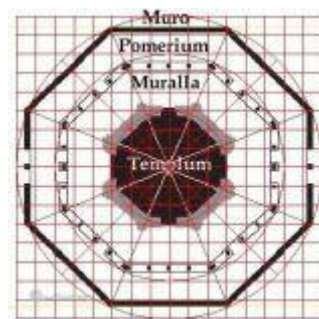
L'església de Santa Maria d'Eunate es va aixecar damunt un edifici romà de planta octogonal.

Es preguntaran, i amb raó, com algú pot saber alguna cosa sobre aquesta vaga hipòtesi. Com pot construir tal presumpció sobre alguna cosa gairebé tretze segles anterior al conjunt romànic, i que pugui presentar-se amb certa versemblança.

És la geometria del conjunt de Eunate la que ens explica de manera molt precisa la forma de l'edifici que va ser aixecat en l'antiguitat, i també és la geometria la que ens ofereix les claus per interpretar perquè va ser construït en aquest precís lloc..



*(Planta imperfecta de Eunate)*



*(Una perfecta 'symmetria')*

La *villa* romana del Rabaçal és un assentament de caràcter agrícola del segle IV dC, que consta d'una part rústica (*villa rústica*), una altra residencial (*villa romana*) i un balneari.

De la part rústica, se'n coneixen alguns murs, paviments i canalitzacions. La part residencial conserva el peristil, orientat segons la rosa dels vents, i algunes construccions radials i adjacents. Els mosaics revelen un nou estil artístic i estan ben conservats. També tenen el *tepidarium*.

La panoràmica del paisatge des de Chanca permet veure el pas de la via romana a peu del jaciment que unia *Olisipo* (nom romà de Lisboa), amb *Bracara Augusta* (nom romà de Braga) i amb poblacions del seu entorn.

→IV. 6. 4 La *villa* romana del riu Verd a Marbella

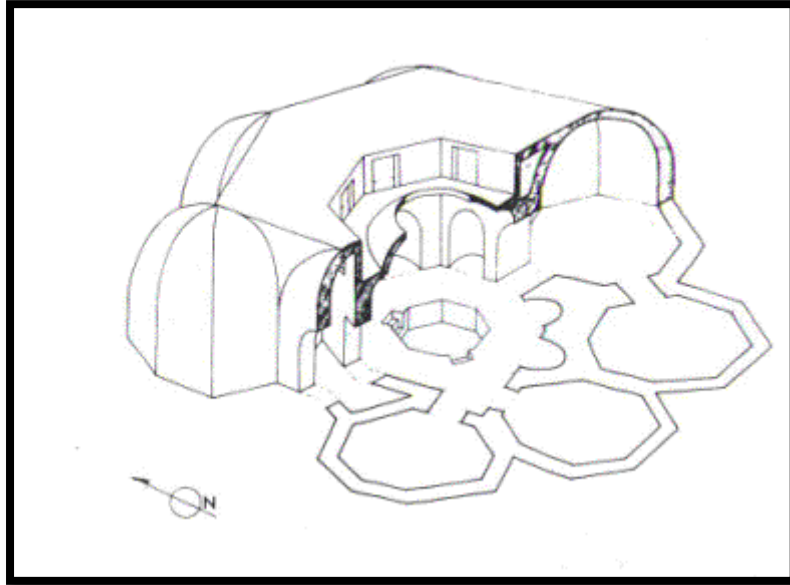
La *villa* romana del riu Verd es troba a uns 5 km de Marbella, a la riba esquerra del riu Verd. Va ser descoberta per un viatger britànic en el segle XVIII, però no es va començar a excavar fins als anys 60.

Segons les investigacions realitzades es creu que la *villa* data de finals del segle I o principis del II. També se sap que pertanyia a una família amb diners. En ella s'han trobat indicis d'un incendi produït a mitjan segle II, en una part de la *villa*. Aquesta part no es va reconstruir.

La *villa* no va poder ser excavada en la seva totalitat, però a l'àrea descoberta s'inclou un pati interior, amb columnes al seu voltant i sis habitacions. La part central anomenada *peristylum* se solia enjardinar. La principal finalitat del *peristylum* era donar llum a tota la casa.

A més de tots els mosaics excavats a la *villa*, s'hi han trobat múltiples objectes de l'època com plaques de marbre, figures també de marbre, vidres i ceràmiques, rajoles i agulles de cosir xarxes, fet que suposa que l'economia dels habitants de la *villa* es basava en la pesca.

L'edifici consta de dues plantes i gira al voltant d'un pati octogonal amb un diàmetre de 9,75 metres. La sala principal té quatre entrades i al centre hi ha un estany amb una profunditat de 1,20 metres. Al voltant del recinte central hi ha set habitacions també de planta octogonal. La planta superior està a 4,80 metres del sòl i està coronada per una terrassa plana. Actualment no hi ha cap accés a aquesta planta. A la part central hi devia d'haver una cúpula amb una claraboia de llum zenital. Aquesta claraboia era perpendicular a l'estany.



*(Reconstrucció de l'edifici octogonal de la villa romana del riu Verd)*

#### →IV. 6. 5 Valdetorres del Jarama

Valdetorres del Jarama és un jaciment arqueològic de planta octogonal trobat a Madrid. Les excavacions es van dur a terme entre el 1978 i el 1982. Hi ha una gran similitud amb l'edifici octogonal de l'Horta Ferrerons pel que fa a la singularitat de la forma. La datació de la seva construcció molt probablement fos del segle IV i V dC. La seva conservació ha estat molt bona en comparació amb altres jaciments de l'època. La possible hipòtesi sobre la teulada d'aquest edifici octogonal és poc diferenciada de la del nostre jaciment estrella a Premià de Mar. Actualment una gran part de les restes es troben al Museu Arqueològic de la Universitat Complutense.

## V. PROJECTE CAN FERRERONS

### V. 1 Museïtzació

Quan es va descobrir l'any 2000 la planta octogonal va fer evident la necessitat de preservar el jaciment de Can Ferrerons i d'adequar-ne alguns sectors com a centre d'interpretació arqueològica amb la doble finalitat de difondre i aprofundir l'estudi del patrimoni històric local.

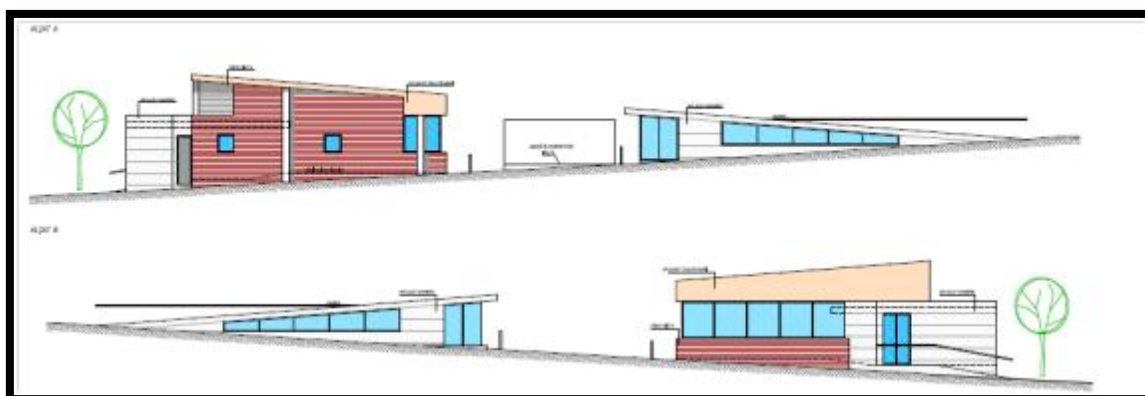
Transformar aquest jaciment per a la visita de turistes o interessats té un cost molt elevat, molts milions d'euros. Més o menys uns 4 o 5 milions, que és el que pot costar fer una escola o un teatre. Porta molt de treball, molta dedicació i molt de temps. De moment hi ha dos punts de vista entre els arqueòlegs: una part pensa això, que si s'arriba a museïtzar serà d'aquí molts anys, perquè el que es pretén és donar-li la dedicació i treball que aquest es mereix per la seva singularitat, no simplement posar dos focus i uns vidres, sinó que fer-ne un museu a nivell nacional; i per l'altra banda, confien en què en pocs anys el projecte pugui sortir endavant, que amb l'ajut de la Generalitat a través de la divulgació, es puguin rebre subvencions per avançar de manera ràpida i concisa. La museïtzació de Can Ferrerons situarà sens dubte Premià de Mar en el mapa de Catalunya. Els arqueòlegs estan plenament confiats en què això passarà. Tothom sortirà beneficiat d'aquest nou projecte i com diu en Ramon Coll: *“Ens trobem davant d'una troballa excepcional, doncs la idea és i va ser, la de museïtzar aquesta troballa a l'abast de tothom, de tot el públic, i per què? Doncs perquè guanya el patrimoni, guanya Premià, els habitants de Premià, els del Maresme, els de Catalunya...I si m'apures els del món per extensió.”*

Una de les passes que cal donar per avançar en el projecte Can Ferrerons és declarar-ho Bé Nacional d'Interès Cultural. Per declarar aquest jaciment com a Bé d'Interès Nacional, s'ha de fer un expedient de declaració. Un fet relativament senzill.

Aquest expedient ha de incloure un informe que expliqui el perquè, quins motius i quins valors té aquest descobriment per tal de que la Generalitat ho pugui declarar Bé Nacional. Aquest expedient es tramita a la Generalitat, i a l'Ajuntament, i es valora la proposta. Can Ferrerons actualment és denominat com a Bé Cultural d'Interès Local. Aquest tema juntament amb la descoberta del jaciment encara s'han d'estudiar a fons, queda molt per fer.

El futur museu contempla la construcció d'un recinte de 800 m<sup>2</sup> que acollirà el 85% de l'edifici octogonal, incorporant el *praefurnium*. S'ha proposat una construcció de diversos murs perimetrals respectant l'ortogonalitat de l'edifici romà i una coberta suspesa sobre quatre pilars disposats al centre de l'edifici. Així es podrà observar la geometria de l'edifici octogonal. L'entrada al recinte serà un petit passeig que gradualment endinsarà els visitants en el passat romà, amb una petita rampa d'un 8% i diversos replans. Una coberta circular al centre de l'edifici romà, tancada amb vidre, serà un focus de llum natural que magnificarà l'espai central (vegeu els plànols de l'avantprojecte a l'apartat IX. 2 Fotografies i plànols)

Can Ferrerons ofereix múltiples possibilitats i demana una ràpida museïtzació amb nombrosos muntatges expositius, recreacions diverses *in situ* i espais multimèdia.



(Plànols dels alçats de l'avantprojecte Can Ferrerons)

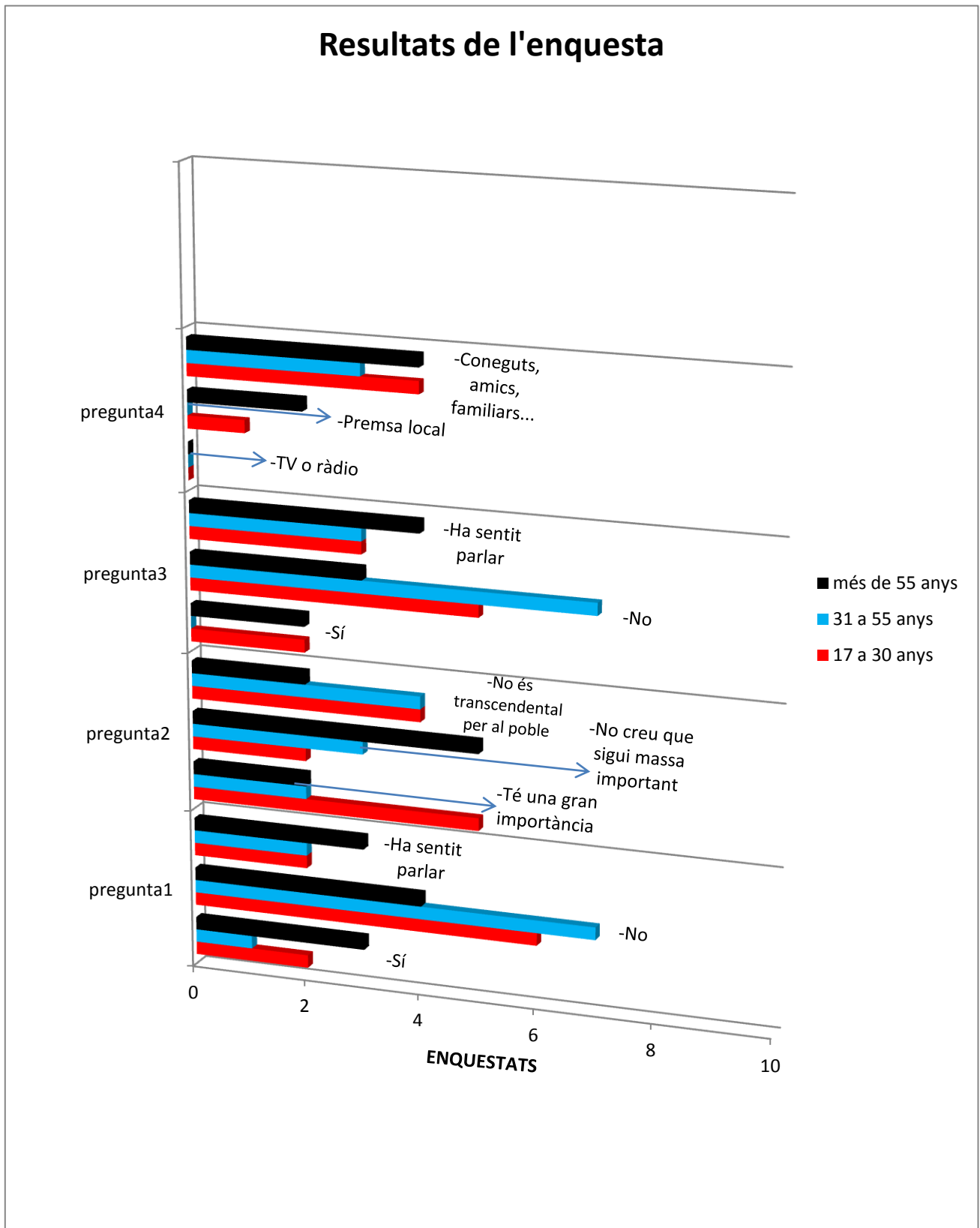


**VI. ENQUESTA**

Primer rectangle: <u>17 a 30 anys</u> Segon rectangle: <u>31 a 55 anys</u> Tercer rectangle: <u>56 o més anys</u>
---

VI. 1 Model d'enquesta-Vostè té coneixement dels jaciments romans a Premià de Mar?Sí   No   He sentit parlar   -Coneix la importància d'aquest patrimoni cultural?Té una gran importància   No crec que sigui massa important   Aquest patrimoni no és transcendental per al poble   -Coneix el jaciment de Can Ferrerons?Sí   No   He sentit parlar   -Com ha conegut el jaciments de Can Ferrerons?Televisió o ràdio   Premsa local   A través de coneguts, amics, familiars...

VI. 2 Estadística



Pregunta 1: Vostè té coneixement dels jaciments romans a Premià de Mar?

Pregunta 2: Coneix la importància d'aquest patrimoni cultural?

Pregunta 3: Coneix el jaciment de Can Ferrerons?

Pregunta 4: Com ha conegut els jaciment de Can Ferrerons?

He realitzat una enquesta a 30 persones, per fer una petita idea del coneixement que té una part del poble dels jaciments romans a Premià, i més concretament de Can Ferrerons. Amb aquests resultats he pogut elaborar una gràfica d'estadística on reflecteix amb més claredat les respostes dels enquestats. Cal remarcar la pregunta número 4 perquè era opcional, únicament la responien els que tenien coneixement de la planta octogonal de Can Ferrerons.

Els resultats clarament ens indiquen com una gran part dels enquestats no tenen coneixement de cap jaciment romà a Premià, i després hi ha dos grups més, on destaca la igualtat de respostes, ja sigui perquè han escoltat parlar-hi, o bé perquè hi tenen coneixement directe. Sobre si coneixen i saben quina és la importància d'aquest tipus de patrimoni cultural, un 35% han respost que té una gran importància, un 25% que no té cap importància i un altre 35% que aquest patrimoni no és transcendental per al poble. La següent pregunta que he realitzat era més directe cap al meu treball, la qual preguntava sobre si en sabien qualsevol cosa sobre el jaciment de Can Ferrerons, i les respostes han estat molt iguals, un 50% no te cap mena de coneixement, un 25% en sap i un altre 25% ha sentit parlar, en definitiva que un 50% en sap de la seva existència. L'última pregunta com ja he dit amb anterioritat, era opcional, i els enquestats han respost majoritàriament que coneixen o han sentit parlar de la planta octogonal a través de coneguts, amics o familiars, i una petita part diuen que a través de la premsa local, i com a resposta que no ha estat esmentada per cap, a través de la TV o la ràdio.

Cal remarcar la gran divulgació del jaciment que ha tingut per part dels alumnes de l'INS Premià de Mar, a través del blog *El Fil de les clàssiques* (4).

## VII. CONCLUSIONS

### VII. 1 Conclusions del treball

L'edifici de l'Horta Ferrerons a Premià de Mar té una planta octogonal que la fa excepcional i presenta una distribució interna amb simetria radial perfectament dissenyada a partir d'un pla geomètric molt ben establert. Hi ha errors de mesura sobre el terreny però són relativament de poca importància, com la rassa que van trobar en les excavacions fetes l'any 2008.

Amb l'Autocat hem pogut demostrar que l'octògon no és perfecte, però tampoc ho seria avui dia. No n'hi ha prou en tenir uns bons plànols fets per un bon arquitecte si el paletes no ho fan perfecte.

L'orientació interna reuneix particularitats singulars, basades en una original projecció geomètrica i amb simetria radial seguint les agulles d'un rellotge.

El nucli de l'edifici també de forma octogonal distribueix les vint-i-dues habitacions. Segueix la mateixa orientació que els murs perimetrals exteriors. Té 15m de longitud màxima i una superfície d'uns 158m<sup>2</sup>. Segurament deuria ser un pati central, un atri, tapat amb una cúpula al centre d'uns tres metres de radi, amb finestres que deixarien entrar la llum que il·luminaria l'interior. Només s'ha trobat una finestra a la zona termal que filtraria a l'interior la llum de la tarda. Des d'aquest espai central, s'accedia als vuit departaments individualitzats que formen l'edifici, seguint una simetria radial i amb diferent nombre d'habitacions segons les necessitats funcionals. Quatre habitacions àmplies d'uns 40m<sup>2</sup> i de planta quadrangular, als laterals nord-oest, nord-est, sud-est i sud-oest i la subdivisió seguint la simetria radial als espais més petits als laterals nord, est, sud i oest. El patró simètric obeeix a una paret longitudinal i una paret transversal.

Les habitacions són de planta trapezoïdal. Tot plegat indica una complexitat singular que plasma una major elaboració dels plànols projectada abans de la seva construcció. Sens dubte, el més important és l'aspecte geomètric.

La bona conservació dels murs així com de la seva alçada (entre 2 i 3 metres en les parets més altes) evidencien una construcció feta a consciència amb la tècnica de l'encofrat. Els murs varen ser alçats amb filades progressives i així era possible la correcta col·locació del material constructiu. Encara avui les parets mostren l'empremta dels taulons de subjecció. Les parets van ser aixecades en una rassa de fonamentació tan ben ajustada al sòl que ha impedit localitzar cap material ceràmic per aconseguir la datació. Les parets encara s'han d'estudiar bé i segurament aportaran dates fiables per fixar la cronologia exacta de la primera fase de l'edifici.

Gairebé tota l'obra es va fer amb blocs de granit de diferent mida, units amb morter de calç. De tant en tant, es van utilitzar peces de ceràmica i fragments de *dolia* i d'àmfores.

Els brancals de les portes són les úniques parts dels murs fetes amb maons massissos. En els punts que exigien més solidesa, van emprar granit, així l'utilitzen en els angles anteriors.

En conjunt, la bona construcció de l'obra li ha donat la fermesa que ha fet possible la seva bona conservació amb parets de 2 i 3 metres que no trobem ni a Empúries.

Distingim tres fases d'ocupació de l'edifici. Tot i que pensem que la primera fase constructiva és de l'època augustal està subjecta a la revisió completa dels materials i de l'estudi de les parets de l'edifici ja que, com bé hem dit, les ajustades rases de fonamentació no han proporcionat materials ceràmics i segurament els nivells d'ocupació d'aquest primer nivell es degueren eliminar durant la segona fase a causa de les necessitats constructives.

Només sabem amb total certesa, que a partir dels nivells inferiors localitzats als àmbits subterranis del sector de les termes, és a dir, a la zona del *praefurnium* i de l'*hypocaustum*, han proporcionat material que facilités la datació a finals del segle IV o inicis del V dC.

Si bé la Domus Àurea de Neró a Roma va posar de moda la planta octogonal, aquesta singularitat de construcció no va proliferar fins els segles III i IV dC. D'aquesta època és també l'edifici de Valdetorres del Jarama (Madrid). La similitud de Can Ferrerons amb aquest edifici madrileny és evident. Can Ferrerons tingué un ús residencial en la seva primera fase. Costa d'oblidar l'atractiva idea, a causa dels seus *triclinia* quadrangulars, que tot l'edifici fos destinat al lleure ja que forma part d'una gran *villa* romana coneguda com Gran Via 229. També podria ser un *vicus* o petit poblet. Una *mansio* o *hospitium* resulta menys probable perquè no és un edifici aïllat, però la troballa del *miliarium* també ho fa possible.

La segona fase d'ocupació de l'edifici és el període més ben definit del jaciment, pertany als segles V i VI dC. És l'època en què l'edifici es reocupa amb finalitats productives i només continua com a habitatge l'antiga àrea termal amb una llar de foc i la zona nord-est va acollir una instal·lació vinícola amb una premsa de palanca, *torculum*, i un *lacus vinarius*, connectat amb la premsa a través d'un tub de ceràmica. L'àmbit 8 va esdevenir una *cella vinaria* amb un quarantena d'alvèols de *dolia*. A diverses habitacions, es van trobar més *dolia*, i com ja hem esmentat amb anterioritat, dues de senceres i una de trencada. Tot plegat evidencia que l'edifici es va reconvertir en un gran magatzem.

A més de la instal·lació vinícola, també s'han documentat fornals, sobretot a l'àmbit 15, però també al 8 i al 17. S'han trobat restes de combustió i escòries de ferro en l'àmbit 23. Tot fa pensar que també hi va haver un taller de metalls. En una segona fase, el que avui és Can Ferrerons es va reutilitzar en un edifici de tipus industrial amb dues activitats ben definides: la vinícola i la metal·lúrgica. Abans d'abandonar definitivament l'edifici, cap a la segona meitat del segle VI dC, es van fer algunes inhumacions als sectors oest i sud-est. Es

tracta de diverses inhumacions en tombes de doble vessant destacant sis tombes d'infants.

És de doldre que Premià de Mar no pugui preservar les restes d'una *villa* romana com va tenir.

Segons els testimonis veïnals, durant els anys 1960 i 1970, en un moment en què no hi havia cap tipus de control arqueològic ni sensibilitat envers el passat, va tenir lloc la destrucció de nombroses restes dins del barri de Can Ferrerons. Premià va perdre un patrimoni arqueològic irrecuperable.

Fins al segle XXI i gràcies a unes lleis estatals i amb competències autonòmiques en matèria de protecció del patrimoni arqueològic, l'Ajuntament de Premià de Mar no ha pogut protegir el que queda de Can Ferrerons: un edifici romà excepcional en un estat de conservació poc habitual. D'aquí que fos nomenat Bé Cultural d'Interès Local (BCIL) i esperem que, en un futur proper, sigui declarat Bé Cultural d'Interès Nacional (BCIN), i que pugui ser visitable, enriquint així el patrimoni històric local i incorporant una nova oferta cultural i turística a Premià de Mar, i a la comarca del Maresme com un Centre d'Interpretació per tal que els infants i joves de les escoles i dels instituts puguin estudiar el món romà a casa nostra, tot coneixent l'edifici de Can Ferrerons dins del món agrari romà de la zona (Cal Ros de les Cabres al Masnou, la Rajoleria Robert a Vilassar de Mar i la *villa* romana de Torre Llauder a Mataró). L'edifici octogonal a més d'aquestes possibilitats lúdiques i formatives pot ser un centre d'estudi de l'arqueologia local, integrat en les estructures del Museu de l'Estampació de Premià de Mar, com ho demostra l'exposició que s'hi pot visitar: "Arqueologia de Premià".

L'avantprojecte arquitectònic del futur museu serà l'empenta final que necessita el jaciment per sortir a la llum i situar a Premià en el mapa de Catalunya. El projecte preveu respectar l'ortogonalitat per tal de que pugui ser visible la seva magnífica simetria radial, la qual hem demostrat amb aquest treball de recerca. Esperem que aviat aquest somni sigui realitat!

## VII. 2 Opinió personal i agraïments

Després d'haver acabat satisfactòriament el treball de recerca sobre Can Ferrerons, cal dir que, sense l'ajut en especial de la meva tutora del treball, Margalida Capellà i Soler, i de la seva paciència, aquest treball el més segur és que no hagués arribat enlloc.

La meva recerca va començar el juliol de 2011, sense cap mena de motivació. Sempre deia a la meva tutora que no sabia què fer, que simplement no sabia res. Durant els quatre mesos següents, em continuava trobant totalment perdut, sense saber quin fil agafar, sense saber cap a on dirigir el meu treball. Hi havia diverses possibilitats de treball, però cap ni una les veia factibles. Existien diverses línies per agafar i seguir, però em mancaven dades i em mancava la informació per poder posar-me al 100%. Què podia esperar d'un jaciment encara en fase d'estudi?

El meu treball en aquells moments consistia en agafar informació de diversos llocs, ja siguin llibres, o de la mateixa xarxa sobre cultura o sobre exemples de plantes octogonals. No em trobava gens a gust, necessitava centrar-me en un tema concret del treball, solament sabia que havia de treballar i estudiar la planta octogonal del jaciment de Can Ferrerons, res més. Això per a mi no era de cap utilitat, ja que els estudis de la planta segons em van dir no estaven gaire complerts i a més, aquest tipus de feina no és pròpia d'un alumne de lletres com sóc jo, sinó més propi d'un alumne interessat en l'arquitectura. En definitiva, estava totalment descentrat, treballant i treballant sense cap mena d'objectiu ni punts a seguir. Tenia la petita esperança de que això canviés abans de que fos massa tard. I així va ser, gràcies a la paciència de la meva tutora vaig anar agafant el fil necessari.

En un principi, uns dels temes que m'interessaven molt i sobretot interessaven a l'arqueòloga Marta Prevosti, era la de fer un disseny en 3D del que podia



haver estat Can Ferrerons durant els seus inicis, cosa que finalment no ha acabat de ser factible per manca de temps ja que abans de Nadal havia de tenir-ho tot enllestit i defensat davant el tribunal de treball de recerca.

Ja em trobava en la meitat del primer trimestre del curs 2011-2012 i seguia mig centrat. Una mica més tard, al cap de poques setmanes vaig poder realitzar una entrevista a l'arqueòloga Marta Prevosti. Aquesta entrevista em va donar un cop de mà increïble. Ho necessitava de debò! Més o menys ja em trobava situat en la història, i quan dic en la història vull dir en el que va ser Can Ferrerons. A partir d'aquest moment, se m'obrien diverses portes, però com que no hi havia massa temps per passar totes, les unes tancaven a les altres. Jo sabia que una de les meves possibles aportacions al jaciment era, investigar una mica sobre la poc estudiada planta octogonal, i així ha estat, trobant imperfeccions o trobant el tipus de simetria entre les habitacions, entre d'altres. Més tard l'entrevista amb en Josep Font, el gerent de l'empresa *Actium* i director de l'excavació, em va donar un altre impuls per a la confecció de noves teories, idees i descobriments sobre el jaciment. Aquesta entrevista va ser cabdal, vaig conèixer un munt de detalls importants i de gran ajut. També, cal remarcar una altra entrevista amb en Ramon Coll, el descobridor del jaciment, el qual em va donar un punt més personal al treball, per les seves emocions, i per tot el que em va poder ensenyar sobre el descobriment i les diverses fases d'aquest. Em va facilitar un munt de material per treballar-hi. Encara tenia una entrevista pendent amb la directora de l'ICAC, la dra. Isabel Rodà de Llançà que tot i les seves múltiples ocupacions, ha demostrat amb molt d'interès per preservar Can Ferrerons i per atendre gent jove i inexperta com un mateix. Realment, és d'agrair que gent tan important i tan enfeïnada m'hagi volgut dedicar part del seu temps per a il·lustrar-me amb la seva experiència i coneixements sobre el jaciment romà de Can Ferrerons.

El recull d'informació era, si sóc sincer, excessiu. Ara tenia molta informació però només uns 20 o 30 dies, més o menys, per plasmar-ho en el paper, cosa per a mi era bastant complicada, ja que m'estressava amb facilitat.

Ja escollida la línia a seguir, el meu treball consistia en fer una recerca de tots els coneixements dels arqueòlegs sobre el jaciment de Can Ferrerons i

extreure les meves conclusions. També prenent ajuda de llibres de text facilitats per la meva tutora.

A més de les entrevistes, unes altres tasques que he dut a terme importants del treball, són l'enquesta, realitzada persona per persona pels carrers de Premià, on els resultats no han estat pas com m'esperava. M'ha trencat els meus primers plantejaments, ja que una gran part de la gent en sap o n'ha sentit parlar, i jo creia que com a molt unes 5 o 6 persones en sabrien, però no, no ha estat pas així. La gent sap més del que sembla, sobretot els més grans, els majors de 55 anys. Crec, que no ha estat una enquesta amb la que podem generalitzar la població de Premià, però si fer-nos una petita idea del coneixement del passat romà al poble.

A la segona sortida que vam fer amb els alumnes de la classe de llatí al jaciment, vaig poder prendre mesures amb l'ajut de companys, de les parets de l'octògon central de la planta, i realitzar fotografies als punts destacables i importants (vid. Pàg. 70).



Finalment crec, des del meu punt de vista, que ho he aconseguit. Un munt d'hores i hores diàries treballant en el tema, em trobo molt satisfet, tant per la complexitat del tema del treball, com per la dificultat de recopilació d'informació, que, com ja he dit a la introducció, res es trobava a la xarxa (ara podeu seguir dos vídeos resums de les entrevistes a *El Fil de les Clàssiques*: <http://blocs.xtec.cat/elfildelesclassiques/2012/05/29/can-ferrerons-vist-pels-arqueolegs/>).

Espero que aquest treball sigui d'una molt gran utilitat, encara que sé que aquest format amb el que he treballat, no tingui massa divulgació, però així ho vaig escollir i així s'ha acabat. La dedicació que li he donat, ha estat de tota la que he disposat, i de tota la que es trobava al meu abast.

L'arqueologia, després d'aquest treball de recerca, la veig des d'un altre punt de vista. Crec que li he agafat un afecte especial. M'estic plantejant escollir la carrera d'arqueologia si en sóc de sincer. Encara tinc que donar-li voltes i voltes, però la veritat és que m'ha agradat bastant. Els arqueòlegs m'han mostrat en conjunt, els dos extrems, un punt personal, les seves emocions i amor pel seu treball, i el punt més professional, el treball, l'afició, la dedicació i la intuïció del que és i no pas la certesa com un vol trobar-ho.

La recopilació de la informació m'ha fet situar-me en diversos punts de vista. El material de les entrevistes, els punts més personals dels entrevistats m'han fet adonar del significat que té per a ells i el que simbolitza el jaciment per al poble.

Si la gent del poble de Premià, hagués après tot el que sé jo sobre el passat romà, molta gent canviaria d'opinió. Per exemple a casa meva, on cap ni un coneixia res sobre el passat romà, i menys sobre el que hi ha a Can Ferrerons em deien que no tenia cap importància, i ara que ho saben, quan els hi explico la importància del passat sobre la societat actual i la bellesa que hi ha, han canviat totalment d'opinió, ara creuen que aquest jaciment és totalment

indispensable per a la història del poble, per Catalunya, pel país i fins tot per a tot el món.

Sobre el projecte de museïtzació del jaciment, he pogut extreure diverses opinions, unes contradictòries amb altres, però totes amb una finalitat, la de fer gaudir a tothom, i la de fer conèixer al poble el tresor que té sota els seus peus i ajudar als infants i escolars a entendre que a Premià també hi van viure abans uns romans molt semblants a nosaltres, perquè nosaltres tenim molt d'ells. Crec que aquest futur museu, necessitarà una molt important dedicació i dotació econòmica, tal com es mereix per la seva singularitat i excepcionalitat.

Per últim, fer especial agraïment a la meva tutora del treball de recerca, Margalida Capellà; a en Ramon Coll, descobridor i tècnic de cultura a Premià; a en Josep Font, director de l'excavació i gerent de l'empresa *Actium*, empresa gestora del patrimoni històric i arqueològic, encarregada de l'excavació de Can Ferrerons; a Marta Prevosti, directora del museu de l'Estampació de Premià; a Isabel Rodà de Llanza, directora de l'Institut Català d'Arqueologia Clàssica, pel seu interès en atendre'm tot i la seva ajustada agenda. Sense l'ajut de cadascuna de les persones que he esmentat, el meu treball no hauria resultat tan satisfactori per a mi.

## VIII. BIBLIOGRAFIA

### VIII. 1 Bibliografia del treball

Jean Pierre Adam. *La construcción romana, materiales y técnica*. Editorial de los Oficios. León, 2002.

M. Bosch: *Informe / Memòria científica. Prospecció arqueològica a la finca de Can Amell, situada al carrer Rafael Casanova, núm. 3. Premià de Mar, el Maresme. Del 7 al 10 de juny de 2004*. Inèdita. Servei d'Arqueologia i Paleontologia. Generalitat de Catalunya. Barcelona, 2004.

M. Bosch: *Informe / Memòria científica. Prospecció arqueològica a l'obra d'urbanització de la parcel·la situada al carrer del Pilar, núms. 93-95-97. Premià de Mar, el Maresme. Vil·la romana de Can Ferrerons. Del 19 d'abril al 21 de maig de 2004*. Inèdit. Servei d'Arqueologia i Paleontologia. Generalitat de Catalunya. Barcelona, 2004.

M. Bosch, R. Coll i J. Font: "La vil·la romana de Can Ferrerons a la llum de les darreres intervencions. Propostes d'actuació arqueològica i de patrimonialització per a Premià de Mar". *XVIII Sessió d'Estudis Mataronins*, pàg. 53-70. Museu-Arxiu de Santa Maria. Mataró, 2002.

M. Bosch, R. Coll i J. Font: "La vil·la romana de Can Ferrerons (Premià de Mar, Maresme). Resultats de les darreres intervencions". *Tribuna d'Arqueologia 2001-2002*, pàg. 167-188. Generalitat de Catalunya. Barcelona, 2005.

C. Carbonell: Intervenció arqueològica a la vil·la romana de Can Ferrerons. Parcel·la

F. Cazorla, R. Coll, R. Járrega: "Els darrers jaciments arqueològics descoberts a Premià. Una aportació a l'inventari arqueològic de Premià de Dalt i Premià de

Mar (El Maresme)". *XIII Sessió d'Estudis Mataronins*, pàg. 177-202, Museu-Arxiu de Santa Maria, Mataró, 1997.

R. Coll: "Resultats del seguiment arqueològic efectuat en els terrenys de Can Salomó (Premià de Mar)". *XVIII Sessió d'Estudis Mataronins*, pàg. 7-17, Museu-Arxiu de Santa Maria, Mataró, 2002.

R. Coll: *Història arqueològica de Premià*. Premià de Mar, 2004.

R. Coll: *Informe-memòria dels treballs de seguiment arqueològic duts a terme durant la primera fase del projecte de construcció Unitat d'Actuació núm. 6 Can Boter (Premià de Mar, desembre de 2005)*. Inèdita. Servei d'Arqueologia i Paleontologia. Generalitat de Catalunya, Barcelona, 2006.

R. Coll: *Informe-memòria dels treballs de seguiment arqueològic duts a terme durant la segona fase del projecte de construcció Unitat d'Actuació núm. 6 Can Boter (Premià de Mar, el Maresme)*. Maig-desembre de 2006. Inèdita. Servei d'Arqueologia i Paleontologia, Generalitat de Catalunya, Barcelona, 2007.

R. Coll: *Informe sobre la troballa arqueològica casual duta a terme durant la construcció de la futura biblioteca de Can Ferrerons (Premià de Mar)*. Novembre de 2006. Inèdita. Servei d'Arqueologia i Paleontologia, Generalitat de Catalunya, Barcelona, 2007.

R. Coll: "La vil·la romana de Can Ferrerons (Premià de Mar, El Maresme)", *Auriga. Revista de divulgació i debat del món clàssic*, núm 55, pàg. 10-12, Barcelona, 2009.

R. Coll: Les darreres novetats arqueològiques a Premià de Mar (anys 2004-2007). *XXV Sessió d'Estudis Mataronins*, pàg. 209-232. Mataró, 2009.

R. Coll i I. Carpio: Resultats de l'excavació d'urgència en el solar de la Gran Via 225 (Premià de Mar). *Full Informatiu*, 17, pàgs. 4-6. AECC. Premià de Mar, 1990.

Pedro Àngel Fernández Vega, *La casa romana* (2003, Madrid- Espanya: AKAL EDICIONES)

J. Font: *Intervenció arqueològica a la vil·la romana de Can Ferrerons-Sector Horta Farrerons. Premià de Mar, el Maresme. 18 de gener-31 de març de 2006.* Inèdita. Servei d'Arqueologia i Paleontologia, Generalitat de Catalunya, Barcelona, 2006.

M. Prevosti: *Cronologia i poblament a l'àrea rural d'Iluro.* 2 vols., Mataró, 1981.

A. Puigdomènech: *Avantprojecte d'un local comercial i un museu arqueològic a l'espai de l'interior d'illa del carrer del Pilar 106-116 de Premià de Mar.* Inèdit. Canet de Mar, octubre 2001.

R. Quadrada: *Informe preliminar. Intervenció arqueològica al solar situat entre la Gran Via de Lluís Companys, els carrers Santiago Rusiñol i Mn. Cinto Verdaguer i el torrent Fontsana de Premià de Mar (el Maresme).* No editat. Servei d'Arqueologia i Paleontologia, Generalitat de Catalunya, Barcelona, 2002.

Isabel Rodà (ICAC), Francesc Tarrat Bou (MNAT) i Montserrat Jufresa i Muñoz (SCEC), *El territori de Tarraco: vil·les romanes del camp de Tarragona.* (Febrer de 2006, Tarragona- Espanya, FORUM 13)

P. H Schofield, *La teoria de la proporció en arquitectura* (1971, Barcelona-Espanya, EDITORIAL LABOR.) S. A. Calabria.

## VIII. 2 Pàgines web

<http://www.artehistoria.jcyl.es>

<http://es.wikipedia.org>

<http://www.circuloromanico.com>

<http://www.ghis.ucm.es>

<http://blocs.xtec.cat/aracnefilaifila/2011/06/17/interes-per-museitzar-els-balnea-de-can-ferrerons/>

<http://palma.infotelecom.es/~moranta/teatro3.htm>

<http://blocs.xtec.cat/elfildelesclassiques/>

<http://blocs.xtec.cat/aracnefilaifila/>

<http://jacimentsromansalmaresme.jimdo.com/>

<http://blocs.xtec.cat/elfildelesclassiques/2011/11/30/el-jaciment-roma-de-can-ferrerons-a-escoles/>

<http://blocs.xtec.cat/elfildelesclassiques/2010/10/27/troben-a-empuries-90-tombes-gregues-i-romanes-amb-restes-humanes/>

<http://blocs.xtec.cat/aracnefilaifila/?s=Can+Farrerons>

<http://blocs.xtec.cat/elfildelesclassiques/?s=Can+Farrerons>

[http://man.mcu.es/actividades/descubrimiento\\_arqueologico/cd.swf](http://man.mcu.es/actividades/descubrimiento_arqueologico/cd.swf)



## IX. ANNEXOS

IX. 1 Entrevistes (*vid.* muntatges audiovisuals resum a <http://blocs.xtec.cat/elfiledesclassiques/2012/05/29/can-ferrerons-vist-pels-arqueolegs/>)

### →IX. 1. 1 **Dra. Isabel Rodà de Llanza, directora de l'Institut Català d'Arqueologia Clàssica (ICAC)**

Què és per vostè el jaciment romà de Can Ferrerons?

Doncs Can Ferrerons és una de les millors vil·les romanes de Catalunya, i jo diria doncs que la d'Occident. Per què? Doncs perquè una sala vuitavada, de planta octogonal tan fantàstica, molt poques ni han, però el que passa és que ha estat molt depravada i està coberta de marbres i de mosaics per tot arreu, després va ser reutilitzada en espais industrials i això la va fer molt mal bé, i si vols tocar amb petit cor, doncs es on es va trobar el mil·liari reutilitzat, que encara no se sap la seva funció primera, i sí, és important. Vull dir que és l'únic mil·liari trobat d'aquest emperador i només gravat per ells, perquè els altres que s'han trobat estaven aprofitant elements anteriors, és a dir, que els jaciment de Can Ferrerons principalment, principalíssim com és per Premià que té aquest honor sinó per tot Catalunya i per tot lo que és el món romà occidental.

### →IX. 1. 2 **Marta Prevosti, arqueòloga i directora del Museu de l'Estampació de Premià de Mar**

Quina importància cultural té el passat romà a la península? I les vil·les de la *Tarraconensis*, en concret al Maresme?

-"El passat romà és el nostre origen. Es a dir, nosaltres estem parlant el llatí perquè el català no és res més que el llatí evolucionat. L'estructura de la nostra societat deriva justament de la estructura de la societat romana, tantes institucions i tantes costums venen directament dels romans, la família... els costums pues jo que sé, els enterraments, casaments... Quan tu mires com funcionen els rituals romans, són els nostres, naturalment que té el passat romà una importància directa, importantíssima sobre la nostra societat."

Quin objectiu té el projecte de Can Ferrerons?

-"Aleshores dins d'aquest passat romà hi ha, jo diria l'estructura que hi ha en el món romà, a la ciutat romana, que té una base econòmica que és el camp, perquè pensa que estem dins d'una societat agrària, i per tant, doncs aquesta explotació del camp que hi ha al voltant de la ciutat és fonamental, és de lo que viuen aquella gent. Doncs aquest camp, quina estructura tenia, com funcionava... Tot això ens ajuda a entendre a la societat, ens ajuda a entendre la història d'aquella època. Dins d'aquesta estructura les vil·les romanes, doncs són un element clar, es a dir, tot aquest poblament que hi havia en el camp que estava molt ben estructurat, i estava molt pautat com havia de funcionar, i molt normalitzat per com havia de funcionar, doncs tot això, ens explica el funcionament profund d'aquella gent. I un jaciment com Can Ferrerons és un d'aquests elements que conformen el camp. És una agrupació, molt probablement, de cases, com un petit poblet. Llavors dins d'aquest petit poblet d'unes 5 hectàrees hi havia aquest edifici singular, octogonal de Can Ferrerons, que tenim la sort aquí a Premià de poder recuperar, i que

està molt ben conservat, extraordinàriament conservat, i penso que per nosaltres és una palanca per poder explicar i donar a conèixer tota aquesta realitat del passat romà.”

Què és per a vostè el jaciment de Can Ferrerons?

-"El jaciment de Can Ferrerons és un edifici octogonal, un edifici d'esbarjo, on el propietari practicava l'*otium* amb el seus amics. És un edifici que està dins d'una propietat més gran, és com un pavelló dins de [...] on ja dic, el propietari de la casa es reunia amb el seus amics, amb el seus companys, amb la gent amb la que volia fer negocis, tenia tractes... I allà feien banquets, feien els banys... I practicaven el que el romans deien l'*otium* que és doncs, la conversa filosòfica, la conversa a nivell cultural, històrica, literària... I també al costat d'això les coses més pràctiques dels negocis que fa la gent aristocràtica, adinerada i amb diners."

Quins elements singulars tenen aquests jaciments?

-"Quins elements singulars? El bé singular de tots és que és de planta octogonal. Això és molt singular perquè a tota la península ibèrica només hi han quatre, de edificis rurals que tinguin aquesta planta octogonal, i d'aquesta forma com tots quatre tenen una estructura que té punts en comú, i es que a partir d'aquest octògon central donen una sèrie de sales radials, i això és una distribució diguéssim arquitectònica, que no és gens habitual, en tot el món romà es donen poquíssims casos. A Itàlia per exemple coneixem dos casos només, i estem en el centre del poder a Itàlia. Per tant s'ha de concloure que això és un caprici arquitectònic de un propietari, que mira, que s'ho va voler fer així."

Per què una planta octogonal aquí, a Premià de Mar?

-"Doncs perquè la zona del Maresme, tota aquesta area costanera, es una zona rica, es una zona molt densament poblada a l'època romana, es una zona que fixa't esta davant del mar que això es molt important, perquè el mar es la via principal de comunicació. El comerç, el gran comerç en el món romà funcionava per via marítima, les carreteres també funcionaven naturalment, però era molt més lent i molt més car anar per carretera, en canvi el comerç marítim era ràpid i econòmic, i era per on funcionava la major part del comerç. Això esta davant del mar, i a més a més té la Via Augusta, també que li passa just pel darrere, es a dir, aquest jaciment esta situat entre el mar i la Via Augusta, en un lloc ideal. I després tota aquesta zona del Maresme ha estat de sempre una zona agrícolament molt rica perquè te un microclima del Maresme que afavoreix que, doncs, que es puguin donar cultius molt bons, i és un dels primers llocs on floreix aquesta producció de vi que va ser tan important a l'època imperial-romana, a finals de la república principis de l'imperi. És una zona potent que ho ha estat sempre, i de fet en l'època moderna fins a l'actualitat, fixa't tu quines són les zones de Catalunya més poblades, doncs el Maresme i el Vallès, doncs a l'època romana igual, són la naturalesa i l'agricultura els potencials agrícoles i el potencials econòmics que han afavorit i han donat aquesta situació. Doncs per això Can Ferrerons al Maresme, una de les vil·les més importants a Catalunya, o vil·les, *vicus* o aglomeració, com li vulguis dir, això ja ho anirem aclarint, al Maresme, es clar."

En quin context històric es va construir la planta? En la decadència de l'Imperi Romà o al moment de màxima lluentor imperial?

-"Aquest és un tema que no està del tot aclarint, perquè la cronologia de construcció d'aquest edifici en les excavacions no va quedar prou clara, de manera que és un tema que s'ha d'anar trobant de forma indirecta per estudis comparatius, etc. Jo penso que es construeix cap a finals del segle II a principis del segle III, segurament, sí segurament és aquesta l'època. L'època dels Severs, de la dinastia severa. Que és una època que diguem, el gran moment econòmic el imperial esta arribant al seu fi i estem entrant dins d'aquest segle, que és el segle III, que és un segle doncs molt crític. És on comencen a manifestar-se tots el problemes que condueixen al que en diem tardo-imperi o baix-imperi romà, on es comença a descomposar bastant

l'estructura pròpiament romana, és el segle III l'època de la gran crisi del món romà, i justament estem en aquest moment d'entrar en segle III i que passa? Doncs, això en el camp es veu molt bé, els rics cada vegada són més rics i els pobres són més pobres. Per tant de tot el poblament agrari que hi havia en el segle I i II, en desapareix, molt especialment els habitats petits van desapareixent, van plegant dels habitats més rics, és a dir, de les vil·les romanes desapareixen forces i en moltes han de segurament vendre les seves terres perquè ja no poden sostenir la propietat. Aleshores hi ha unes altres vil·les que ja existien, que es van fent més grans, més luxoses que segurament compraven les terres d'aquests pagesos que ja no podien mantenir la seva propietat i quedaven arruïnats, i doncs van fent propietats més grans. Aleshores els seus amos viuen en aquestes vil·les a les parts urbanes, de forma cada vegada més poderosa, ostentosa i més luxosa.”

A nivell mundial, quina importància té aquest jaciment romà?

–“Bé, doncs és molt clar de veure-ho. És molt fàcil de veure-ho. Si resulta que dins de les estructures del món rural romà de cases com aquesta n'hi ha quatre a tota la península, dos a Itàlia i molt poques més per tota la resta de l'Imperi romà, vol dir que és molt singular i és una cosa destacable. És de importància mundial si senyor! Justament per això, estem en procés de declararà BCIN ( Bé Cultural d'Interès Nacional).”

Quins usos posteriors a l'època romana va tenir?

–“Quins usos posteriors? Si doncs, això comença, ja ho he dit com una zona diguéssim d'una propietat més gran, doncs un pavelló, una zona de *otium* una zona doncs d'esbarjo del senyor de la casa. Però quan la propietat aquesta també entrà en crisi, deuen venir tots aquest problema característics del baix Imperi romà, aquesta casa pateix això i es ruralitza tot aquest edifici de Can Ferrerons i arriba un moment que es reutilitzen totes les seves estances per usos pròpiament de tipus agrari, s'hi construeixen premses al mig de la sala del *frigidarium*, de les termes, a la zona de la piscina dels banys freds, doncs es posa una premsa de vi. Lo que és la piscina és el cub per collir el most... Es reconverteix en això. Les grans sales de rebre de la casa són plantes de dolia, aquestes grans tenalles que posaven els romans amb el celler per deixar el vi per fer-se bo... És a dir, és converteix en això, en zones de celler, en zones de premsa, en zones inclús d'ús metal·lúrgic i en una zona absolutament rústica d'àrees de treball. I solament les dues habitacions calentes de les termes s'utilitzen per vivendes. Les dues habitacions que teníem d'*hipocaust*, el sistema de calefacció romà, el *tepidarium* i el *caldarium*, aquelles dues són les que tenen per viure que són les més petites. I recollits en aquesta zona petita, viuen en la zona més ben construïda i més sòlida, també amb la calefacció.”

I aquests usos posteriors, de quin segle són?

–“Aquests usos posteriors serien del segle V i VI dC.”

Què li va portar a vostè investigar les restes d'aquest jaciment romà?

–“Circumstàncies, com la meua amistat amb en Ramon Coll, per exemple. El fet de que jo fa molts anys que vaig estar aquí de directora del museu de Premià, la relació amb tota aquesta gent de Premià... En Ramón Coll és el descobridor d'aquest jaciment, i era de les persones que l'han excavat i, doncs amb ell i altres persones realitzem tot el procés d'estudi. També amb en Josep Font, que va estar dirigint el consens d'excavació i estem en processos d'estudi, i tenim també al darrere a l'Institut Català d'Arqueologia Clàssica, que és on hi treballa, està interessat en què això tiri endavant i que aquest estudi es faci i que es doni a conèixer aquesta joia de l'arqueologia catalana.”

De quina inversió han disposat i disposen per realitzar aquest projecte cultural?

–“Això és molt relatiu i ara mateix jo no en recordo de totes les inversions que s'han fet. S'han anat fent inversions per part de la Diputació de Barcelona, la qual va donar una subvenció per algunes parts... Bàsicament ha estat l'Ajuntament de Premià el que ha finançat tota l'excavació i

que ha posat la llosa al damunt, ha tancat l'edifici així, i de subvencions la veritat es que hi ha hagut molt poques per ara i tant. I ara en això estem en buscar-ne més i veure de tirar endavant això i que l'edifici es pugui obrir al públic.”

Vostè ha investigat altres tipus de restes? Quina li presenta o li va presentar més motivació?

–“Jo normalment m’he dedicat al món rural romà. El que he fet normalment són estudis del món rural romà. Bàsicament estudis de territori, és a dir, si que he fet estudis de vil·les romanes i de jaciments romans en concret, però normalment el meu interès ha estat de fer-ho amb una visió més àmplia de tot un territori. És a dir, entendre l'estructura de funcionament de tot l'hàbitat, de tot el poblament d'una ciutat romana, i entendre aquesta relació que hi ha entre la ciutat i el camp, i com funciona tot el sistema, per entendre com funciona tota l'estructura de la ciutat romana. Això ha estat una mica el que m’ha preocupat tota la vida i per on he estat investigant tota la vida, aquesta estructura del funcionament de la ciutat romana vista des del camp.”

Per què un *ciues romanus* decideix construir una planta octogonal?

–“És un caprici. Això no té més explicació. És una persona, a veure, una persona amb certa cultura, que ha vist coses per aquest món, ha vist plantes octogonals. Pensa que només hi ha quatre a Espanya de plantes d'aquest tipus, dins de cases privades en el món rural, perquè plantes octogonals se que ni han al món romà. Plantes octogonals n’hi ha a edificis d'altre mena, però més aviat en tipus d'edificis públics, funeraris també, però, aquesta persona ha vist món, i ha vist molt probablement o ha sentit parlar de la famosa Domus Àurea de Neró. No ha vist la Domus Àurea de Neró perquè en aquesta època, a principis del segle III, ja estava de feina molt temps datada, però n’ha sentida parlar.

Flota encara en l'ambient la grandíssima fama de la casa que es va construir Neró, on la sala principal, el menjador principal, de rebre de Neró, era la gran sala octogonal. Era una sala octogonal que tenia aquesta estructura, és a dir, és un octògon que dóna a una sèrie d'habitacions laterals, i en aquestes habitacions s’instal·laven els triclinis per fer els banquets.”

Veig que heu fet una petita exposició de Can Ferrerons, quin interès hi té?

–“Sí. Aquí hem fet una petita cosa de Can Ferrerons, perquè mentre no obrim al públic el jaciment, doncs em volgut aquí al museu, posar amb dedicació dins del context de lo que és la l'arqueologia de Premià. Tenim aquí un parell de vitrines i uns quants plafons que expliquen l'arqueologia de Premià, des dels ibers fins a l'època Tardo-antiga, i com estrella Can Ferrerons, el jaciment més important que tenim aquí. Això ho em fet com a recurs didàctic i com a explicació on tot el poble pugui assabentar-se mentre a Can Ferrerons no s’hi pot accedir per motius de seguretat i perquè encara no està museïtzat, doncs pugui venir aquí i tenir a disposició la informació, algunes imatges i alguns materials a la vitrina.”

Moltes gràcies per tot, i gràcies pel temps que ens ha dedicat.

“De res, a disposar.”

→IX. 1. 3 **Josep Font, arqueòleg, director de les excavacions de Can Ferrerons i gerent de l'empresa del patrimoni històric i arqueològic Actium.**

Quin tipus de simetria hi ha entre les habitacions de la planta octogonal de Can Ferrerons?

–“Doncs l'edifici està pensat com un octògon. En el seu interior hi ha un octògon més petit que faria la distribució de les habitacions. Llavors a dins de cada habitació tenim varis departaments, que cada habitació distribueix més habitacions. Tenim entre l'octògon interior i l'octògon exterior hi tenim uns murs que van amb uns espais laterals simètrics, en la cara

interior, i en canvi en la cara exterior és molt més ample, i això vol dir que l'arquitectura plantejada des de bon inici amb tot el discurs constructiu d'aquest edifici.”

Parla de l'error de la planta que es va descobrir en les excavacions fetes el 2008.

-"Un dels exemples de que aquest edifici està molt ben plantejat com una cosa de disseny, és que l'any 2008 vam trobar un error de construcció en una de les habitacions. Això vol dir que en època romana ja passava, com passa avui dia en qualsevol activitat quotidiana de la construcció, doncs que hi ha errors de treball quan es construeix una obra. Llavors el que vam localitzar en una habitació. Vam veure que hi havia un arrencament de la paret que quedava tallat, i a l'excavar vam veure que sortia una rassa per fer el fonament d'aquesta paret de l'edifici que estava farcida amb restes de calç. Però aquesta paret no l'han acabada de fer, i com que no la van acabar de fer i vam constatar que aquí hi havia un arrencament. Això demostra que va ser una equivocació dels paletes a l'hora de construir l'edifici que després van corregir. Aquest error casualment és la simetria d'un altre habitació on hi ha l'*alvaeus* que és on hi ha l'habitació de l'aigua calenta a les termes."

Quin tipus de construcció hi havia per les parets?

-"Doncs les parets són un fet bastant singular. Lo que són les vil·les romanes de Catalunya estan totes elles de a dalt a baix fets amb morter de calç i pedra local, de granit i morter de calç fins a dalt de tot. Lo normal en època romana excepte en alguns casos especials com edificis públics, es que hi hagi paret de pedra i morter de calç lo que és el sòcol de la casa i a partir d'aquest sòcol que pot fer un metre més o menys d'alçada ha estat secat amb tàpia, o argila. En canvi aquí tot l'edifici està fet amb pedra i morter de calç, excepte una habitació que no és així, que és el *pareforium*, que com que és una part que es troba fora de l'octògon i que és una cosa secundària on hi ha el senyor que posa la llenya de foc, no feia falta que fos una paret molt solida. És una mena de magatzem."

I els forats de les vestides que s'han trobat, tenen a veure amb el tipus de construcció de la paret?

-"Exacte. Llavors el que aquí van construir va ser, fer varies filades progressives de pedres i morter. És a dir, no construïen una paret de dalt a baix seguidament, sinó que el que feien era construir un seguit de parets, muntaven uns traçats, construïen un metre d'alçada més o menys, una filada tota junta i un cop estava sec construïen una segona filada i així successivament. Com construïen la part de dalt les parets? Doncs ho feien col·locant vestides com avui dia. Però les vestides no era com ara que hi ha una vestida de ferro i en altres llocs de festa, sinó que el que feien era col·locar un pal travesser a les parets d'obra, sobre aquest pal travesser i posaven els taulons a la part de la vestida i un cop feta la paret el que feien era serrar el tauló, i el pal aquest quedava integrat a la paret per sempre."

Sobre les termes, quin tipus de circuit de la calefacció tenien?

-"El departament de les termes, és un departament que sabem segur a que anava destinat. El que dèiem, un *balneum*, les termes privades. Això ho sabem perquè tot aquest departament de les termes està aproximadament alçat a 1 metre o 80 cm que no pas la resta de l'edifici. Com que està més elevat que la resta de l'edifici, en l'època del baix-imperi, aquesta part es reutilitza. La gent que ocupa aquest edifici no malmet la zona de les termes, però en tot cas si la malmet, ho fa molt poc, i com que està més soterrat es conserven estrats arqueològics que fa que nosaltres sapiguem que hi ha. Llavors, hi ha dos habitacions amb nivells arqueològics conservats, i en veure que hi havia el *pilae*, els pilars que aguanten la suspensió de les habitacions calentes de les termes. El *caldarium* i el *tepidarium*. Si això hagués estat en un

nivell inferior, possiblement no ho haguéssim pogut trobar. Aquest fet de conservació, per aquesta alçada diferent ha fet que puguem explicar que això són les termes.

Una part de les termes al segle V, van ser reutilitzades com tot l'edifici i es reconverteix en indústria, hi fan vi, ferro... La zona del *frigidarium* es converteix en un cub de vi, en un dipòsit per vi, i també un altre habitació, una part la utilitzen de dipòsit, també per a la producció de vi. Un altre cosa important que té que veure molt segurament amb les restes de les habitacions de les termes, és que les persones hi dormen. Tot són tallers per a la producció de ferro, vi i oli, també forns, forats per dolies i la conservació de vi...Doncs ells viuen aquí, en una de les habitacions. Com ho sabem això? Doncs perquè no hi ha res d'indústria, no trobem cap forat de dolia, no trobem cap forn...No trobem res de res. Però el que si que trobem és una llar de foc, per escalfar-se, no per fer-hi metalls ni per fer-hi res més. I a més a més quan aquesta gent mor i s'abandona s'enterren al mateix lloc, i en aquestes habitacions, són els únics llocs on trobem tres tombes, precisament al lloc on viuen, cosa que no passa a la resta de l'edifici, excepte a l'exterior. És a dir això era la casa, al segle V, i també la indústria, la part artesanal.”

#### Com era l'entrada de la llum?

-"Hi ha diverses hipòtesis per hem de pensar que l'octògon interior és el distribuïdor, fa de atri. Segurament l'entrada de la llum la tenia per un sostre amb diverses finestres. És a dir, la llum entrava per aquest àmbit del central, excepte als laterals que hi havia una possible finestra a la zona de les termes, no tenim cap altre obertura. Llavors, pensem que la llum malgrat estar tapat perquè no hi entrés l'aigua, la llum passaria segurament per uns vitralls col·locats a la part alta del sostre.”

#### Que hi trobem als voltants de l'edifici?

-"Sí. Segurament aquest edifici no és un edifici isolat, és a dir, que això forma part d'una gran *villa* romana, un possible *vicus*, o fins hi tot una possible *mansio* relacionada amb la Via Augusta de Barcelona. No sabem exactament que és, però les dimensions ens parlen d'una cosa molt gran, d'una gran zona de més de 4 hectàrees, doncs tota ella al llarg del temps amb varis edificis senyoriais. Un d'aquests edificis seria aquest. És a dir, tenia un edifici absent sense cap altre edificació que estigués adossada, però si que forma part d'un conjunt d'un conjunt d'edificacions que hi haurien pel voltant i tot això forma el que seria un possible *vicus* o una possible gran *villa* d'un persona molt important.”

#### Quina funció tenia l'edifici i de quina època és?

-"La funció original de l'edifici no la podem conèixer amb seguretat perquè ens manquen dades i procedents d'aquesta fase original, i amés de tot això ens ve aquesta ocupació tardana del segle V. Quan s'ocupa es malmeten els elements arqueològics originals, i llavors no tenim prou evidències excepte les termes com deia abans de, amb que es van utilitzar aquestes habitacions. Tot i així, tot fa pensar de que es tracta de la zona termal i les restes són *cubicula*, que són les habitacions, que hi haurien d'haver diversos usos, com la cuina, el magatzem, etc. Però com que ens manquen dades tot això no ho podem saber, almenys amb dades fidedignes de llocs. Si que podem mirar paral·lels a altres llocs per intentar saber com anava distribuït això.

La cronologia de l'edifici no la sabem, perquè ens manquen materials. Es possible que per l'estructura de l'edifici es pugui pensar que és una cosa tardana del segle III o IV. Però posant-lo en relació amb la resta de la *villa* romana de Can Ferrerons i alguns volums dels materials que hi han, com algunes àmfores o algunes coses que hi ha a les parets, podem pensar que potser és de final del segle I.”

#### Quin és l'objecte més ben conservat des del descobriment?

-"Les parets i especialment la zona de les termes on hi han tots els *pilae* molt ben conservats. Inclús a la zona del *alveus*, a la banyera, inclús al paviment en suspensura està *in situ*, està allà mateix encara després de 2000 anys esta perfectament conservada. En quan a peces

materials, hi havia tres dolies completament ben conservades, una mig trencada però la resta perfectes, gràcies a que estaven completament enterrades, inclús més aval dels paviments on el romans circulaven.”

Moltes gràcies pel temps disposat i la seva paciència.

-"De res home, gràcies a tu."

#### → IX. 1. 4 **Ramon Coll, arqueòleg i tècnic de l'Ajuntament de Premià de Mar**

Què li va portar a investigar .aquesta zona de Premià?

-"De fet viure-hi. L'arqueologia moltes vegades és de fets consumats, és a dir, estudiar o investigar una zona determinada, moltes vegades perquè senzillament hi vius. És lògic investigar les terres on vius."

Sobre el moment del descobriment, quines van ser les seves primeres emocions?

-"En el primer moment les meves emocions diguem, eren com si haguéssim descobert una cosa més. Clar, veus unes quantes parets per allà, anaves veient algunes restes... Era una mica de sorpresa perquè recordo quan vam fer els seguiments de les obres de l'organització de Can Ferrerons, els mateixos promotors ens preguntaven sobre el que podia haver-hi allà. Llavors si teníem la part residencial de la *villa*, que en aquella època era la nostra hipòtesi encara que ara hi tinguem més. Jo mateix els hi deia que podia ser una barraca de vinya, però quan van començar a sortir parets, parets gruixudes, parets que veies que tenien una certa entitat... Al principi va ser una sorpresa.

Després en un segon moment quan ja teníem l'edifici delimitat però encara no sabíem ben bé quina era la planta perquè veiem un tros de paret per aquí, un tros de paret per allà...Clar, no veies massa cosa. Quan vam començar a veure els primers angles de paret, els angles de 45 graus, angles de 120, deies, ostres que es això! I clar fins que no vam tenir tota la planta o gairebé tota la planta destapada no vam veure que allò era una planta octogonal, i ens quedàvem bocabadats pensant en que feia allò allà, sentíem una gran perplexitat. I a mida que vas baixant, diguem un quart moment emocional, que veus l'estat de conservació, que veus les parets que tenen una mitjana de dos metres o tres metres d'alçada, totes, doncs a partir d'aquell moment estàvem tots que se'ns "queia la baba".

Aquests són per a mi, els quatre moments més emocionals que han tingut el descobriment de Can Ferrerons."

Què li va cridar més l'atenció durant els seu descobriment?

-"De fet la originalitat de l'edifici, perquè estàs parlant d'una cosa arquitectònicament inusual. Perquè clar, edifici com aquests no n'hi ha gairebé, relativament pocs a l'Imperi Romà. I en veure l'estat de conservació, ja que cridava molt l'atenció veure unes parets que per primera vegada ets sobrepassen i de molt, tampoc és que jo sigui gaire alt, si fos el Marc Gasol no em sorprenia tan, però como no ho sóc, em va sorprendre i molt. Et cridava molt l'atenció precisament això, la singularitat de l'arquitectura i després l'estat de conservació. El material no tant, perquè gairebé em trobat poquet, el que em trobat és de la segona fase, i per tant, un material molt ruste, molt utilitari, no hi havia luxes ni res de tot això. Si aquest edifici si no hagués tingut una segona fase d'utilització, i en la primera fase s'hagués esfondrat, doncs segurament no tindria res a veure amb el que em trobat."

Es van topar amb problemes per la preservació i protecció del jaciment?

-“No, cap ni un, tot al contrari. Jo sempre exposo aquesta excavació com a exemple de la bona entesa entre els arqueòlegs i la promotora . i quan dic promotora vull dir l'arquitecte, el qual estava enamorat de l'edifici, però absolutament enamorat, i gràcies a ell, gràcies a la seva diguem-ne , que fes de mitjancer amb els promotors, que també estaven encantats. Doncs gràcies a l'arquitecte vam aconseguir fins hi tot obrir bastant més del que en un primer moment pensàvem que podríem obrir. El que si que va passar és que va arribar un moment en el que ja no és podia obrir més era un servei que s'hagués hagut de traslladar, això valia molts diners, en aquell moment l'ajuntament no tenia...I doncs, ho vam tenir que deixar. Però de tota manera com que la caixa de formigó ens permet si en el futur es decideix excavar el que falta, que faltaria un 15% aproximadament de l'octògon, doncs es podria fer, permetria fer-ho. L'ajuntament en aquest cas ho va fer bé, perquè va agafar i hi havien una parts dels jaciments que corresponien als terrenys que se cedien a l'ajuntament, aquí, en aquest cas, no va haver-hi cap problema. Un altre problema és que en una altre part hi anaven aparcaments, l'aparcament que hi ha de Can Ferrerons, doncs hi havia una part que havien aparcaments. Simplement el que es va fer va ser modificar el projecte, i lo que perdiem per un cantó se'ls hi va compensar per un altre, no sé fins a quin punt, si un aparcament o dos més, per compensar les molèsties i el canvi de projecte i totes aquestes coses i ja està, tothom content. Nosaltres amb el patrimoni contents, els promotors amb lo seu també contents, a l'ajuntament li costava poc diner o cap...Millor per tots.”

Quina tasca arqueològica li van encomanar?

-“Jo en aquell moment, inicialment estava portant la direcció de les tasques del control de l'obra, i clar quan es va veure que allò era gros, evidentment jo no ho podia assumir de cap de les maneres sol, era impossible. Aleshores es va contractar una empresa en aquest cas Actium i amb en Josep Font que era un dels gerents de l'empresa en aquell moment, doncs vam co-dirigir les excavacions de l'edifici fins l'any 2001 on ya teníem l'edifici quasi bé en solfa. Després van haver-hi tres campanyes més, de més petites, que les ha dirigit en Josep Font sol.”

Què té d'especial aquest jaciment?

-“Tot. La forma, l'estat de conservació, que ens permet explicar una de les grans vil·les romanes, suposant que sigui una *villa* roman, que d'això ja en parlarem, d'aquesta zona, i sobretot perquè ens permet tenir una idea bastant exacte de que passa sobretot a la segona fase, és a dir, des de el segle V dC amb la famosa ja definitiva crisi de l'Imperi Romà del segle V i segle VI, quan tot l'esfondrament del món antic, què passa allà? Doncs tenim una sèrie de reutilitzacions de l'edifici. Clar aquest edifici és com una cosa única, on es fan coses de gran luxes, banquets i aquestes històries... És un caprici del propietari que té calers i aixeca allò. Aleshores la segona fase que és la que coneixem millor, clar allà hi ha una transformació brutal i se li dona la volta a l'edifici com si fos un “nicho” , és a dir, del que es feia servir al que ha quedat doncs no té res a veure.”

Quins altres tipus de restes romanes coneix de Premià?

-“Està malament que ho digui jo, però totes. Hi ha moltes restes, de més entitat unes que d'altres. Per exemple que hagi excavat jo restes *in situ*, doncs per exemple la necròpolis dels jardins del Palmar, ara on hi ha la urbanització doncs hi ha una necròpolis. Hi ha unes setanta tombes, que l'any 76' una malaurada màquina és va encarregar d'escombrar. Un altre exemple al carrer de la Mercè que vam excavar-hi l'any 97' si penso recordar, que era una casa molt simple, un lloc molt funcional, no era cap casa de luxe ni res, era una casa per fer treballs de camp i tot això, hi havia fins hi tot restes d'un telar, però que només hi havia una part, perquè l'any 60' i 70' es va destruir per la construcció de la urbanització d'aquest sector, i lo que quedava era molt poquet, i el que vam poder determinar que era una casa que l'aixecaven malament potser cap al 75 aC i que s'enfonsava a causa d'un incendi i es va enrunar cap al 35



aC. Per acabar-ho d'adobar, la riera que passava per aquella zona la va acabar de ensorrar i s'emporta gran part de la casa. Són petits exemples, vull dir que n'hi ha més, molts més."

#### Què és per a vostè el jaciment de Can Ferrerons?

"Jo crec que el jaciment de Can Ferrerons és la guinda que li faltava al pastís de Premià, al pastís patrimonial de Premià, és a dir, Premià no és que tingui un patrimoni massa ric diguem-ho així perquè és veritat, així com en altres llocs te'n vas a Canet i tenen un patrimoni modernista fantàstic, te'n vas a Masnou i tenen un patrimoni arquitectònic bastant bonic...Premià, té la història que és la que t'explica, la que et diu perquè passa això, doncs aquí la gent ha sigut més treballadora, més menestral...Aleshores no hi ha un gran patrimoni arquitectònic ni paisatgístic ni res. I Can Ferrerons representa posar una mica en solfa el patrimoni de Premià, no és que sigui un pastís molt aparent, però així és, tenim aquesta guinda."

#### Què penses sobre el projecte Can Ferrerons?

"Home que l'hem de tirar endavant, com se sol dir per les classes de llatí "*tempus fugit*" i si fem tard malament anem. Aleshores la idea diguem, que hi ha hagut des de el primer moment, des de el moment del descobriment, que a veure ja era evident que ens trobàvem davant d'una troballa excepcional, doncs era la de museïtzar aquesta troballa a l'abast de tothom, de tot el públic, perquè? Doncs perquè a veure guanya el patrimoni, guanya Premià, els habitants de Premià, els del Maresme, els de Catalunya...I si m'apures els del món, per extensió. Perquè clar a veure, d'edificis com aquest, que sempre que estem dient que és molt singular, que és molt bonic...Molt bé, però clar, que tenim? Mires la península Ibèrica i que hi ha d'edificis com aquest? Hi ha molts poquets més, n'hi ha tres més, hi aquest és el millor conservat de tots ells. Per exemple a Valdetorres del Jarama (Madrid) hi ha un edifici com aquest, però hi ha una diferència, que aquest el construeixen amb encofrat, per tant les parets són altes perquè estan lligades amb calç "pavimenta" des de la primera filera i per això es conserva, i la de Madrid no, és la construcció romana típica, és a dir, un sòcol de pedra d'uns 50 cm que protegeix de la humitat i la resta aixecat amb tàpia, clar la tàpia quan deixa de ser utilitzat i s'esfondra, amb la pluja, el vent... Aleshores es va desfent i acaba per desaparèixer. I el sòcol que a Valdetorres solament hi queden fileres separades de pedres i de vegades ni això, ens permet comparar-ho amb les d'aquí que de mitja tenen 2 metres o 3 metres d'alçada, ens donen tota una sèrie de possibilitats de caire didàctic, de caire lúdic... A l'hora d'explicar el món romà, el món agrari per descomptat, es pot explicar apart d'això l'arquitectura romana, pots explicar...Escolta pots explicar tot el que vulguis, com funcionen els banys privats en aquella època, es que tenim tots els elements pràcticament per poder entendre, i lo que ens falta a veure les tecnologies modernes ens permet fer meravelles. Posar una mica en Premià el valor, parlo de Premià pensant més localment. Premià es considera sempre una ciutat dormitori, però jo he pogut veure fent excavacions per aquí per allà, he pogut veure una cosa molt simple i és que quan tu estàs excavant un jaciment i et parlo per exemple del jaciment de Can Ferrerons, quan excavàvem el col·lector l'any 99', clar trenta anys abans s'havia descobert lo que era la primera troballa de Can Ferrerons, que és de 5,5 hectàrees, que no és només l'edifici octogonal. Aleshores que passa, que trenta anys enrere s'havien trobat restes d'un mosaic, unes parets, unes històries, la gent que vivia allà encara se'n recordava d'això, venien allà i t'explicaven coses "escolta allà es va trobar allò, escolta allà es va trobar allò altre", alguns fins hi tot em van deixar una fotografia antiga per escanejar, per tenir més documentació gràfica. Vull dir amb tot això que la gent s'ho fa seu, i quan la gent es fa seva una cosa d'aquestes, la gent s'arrela i s'ho fan seu perquè forma part de la història del lloc on viuen i d'alguna manera s'ho "apropien". Llavors això contribueix a crear més cohesió com a comunitat, més cohesió social, vull dir són cosetes d'aquelles que són molt útils de cara a que no siguem sempre considerats una ciutat dormitori, és a dir, que la gent que ve sempre ve a dormir, treballen i viuen a fora, doncs no. Això jo penso que s'ha de potenciar molt troballes com aquesta, perquè això ens fa ser més comunitat."

Què significarà per a Premià el futur museu?

-“Una mica t’ho estava explicant amb l’anterior, és a dir, per a Premià ha de significar demostrar que tens una història, una història que arrenca al món antic, que Premià no comença quan es construeix el municipi l’any 1836, la història de Premià se’n va molt més enrere, a èpoques bastant ignotes amb el neolític inicial sense anar més lluny i evidentment pateix una sèrie de fases i tal, i la romana en concret ha deixat aquesta meravella que és l’edifici octogonal de Can Ferrerons, no podem renunciar de cap de les maneres.

De fet, una de les dèries que hi havia des del començament quan estàvem treballant-hi era la conservació. De seguida molt ràpidament després de veure les habitacions i les parets, es va posar sobre la taula aquest tema. A més a més quan va arribar als dos mesos, després d’haver començat l’excavació, el director d’aquell moment, va dir que això s’havia de museïtzar que estigués disponible per a la visita per tothom i que tiréssim endavant amb el projecte. Inclús et diré més, aquell any acabaven de descobrir paral·lelament o una mica abans, l’àrea termal d’Empúries, i en els cursos d’arqueologia internacional que es fan allà cada any va venir si no ho recordo malament, dos autocars d’estudiants per veure les nostres “termes”, doncs se’ls hi “queia la baba”. Perquè ves a veure les termes de Can Ferrerons i ver a veure les termes d’Empúries. Empúries l’única colònia grega d’Occident, en aquest cas era una ciutat romana, però d’un caure important.

Per tot això dic que és un patrimoni que no em de rebutjar de cap de les maneres, i personalment faré el que pugui perquè no sigui així.”

Podria ser declarat bé nacional?

-“Hauria de ser declarat bé nacional, ja estem treballant en aquest tema. No és que pugui, sinó que ha de ser declarat bé cultural d’interès nacional. Sí, sens dubte.”

Podria si no és cap molèstia, explicar qualsevol anècdota o fet del que tingui record?

-“D’anècdotes no en sé moltes, però són molt divertides. Hi ha varies, de Can Ferrerons concretament, només me’n recordo d’una vegada que van entrar uns avis i hi havia tota la cinta de l’obra, una vegada entraves a l’obra hi havia cartells que prohibien l’entrada i tot allò, i apart d’això quan accedies a l’interior de l’obra, tot allò estava a uns 4 metres de fondària que és on estaven les restes, i hi havia una mena de cinta taronja que era més que res per nosaltres, perquè la gent en teoria no podia passar-hi. I me’n recordo que van entrar tres o quatre avis i estaven al costat de l’esfondrament, i clar allò semblava el cràter del Cracatoa, era una cosa bastant evident. I se’ls hi va demanar de bones maneres que marxessin, i fins hi tot un es va posar “flamenco” dient: “oye que te doy con la garrota eh, que te doy con la garrota!”. Són aquestes coses. Hi ha alguna de més divertida. Per exemple me’n recordo quan excavàvem allà al carrer de la Mercè, en recordo dues noies que passen per allà, s’aturen, miren les restes, jo aquell dia estava sol, no hi havia testimonis, però no me’l invento. I una d’elles assenyala a les restes i diu: “Eso, eso es maya!” I tu mires a dalt i dius: “Ah!”.

La cosa es que sempre les excavacions són en zones on hi viu gent, i si hi ha una escola a prop a les sortides, es crea una aglomeració de gent important al voltant de totes les tanques que hi havia i tothom mirant a veure que hi feies. I me’n recordo també d’un home que aquest altre era magrebí i agafa i li diu: “Ves eso que hay ahí? Eso es de la epoca de tu abuelo!” I jo per lo baix vaig dir, clar perquè això es del temps dels moros, perquè quan veus que alguna cosa és molt vella es del temps dels moros. Doncs coses així. I després un altre al col·lecto, i estàvem allà, i s’acosta un home cridant com un descosit: “Esto es una mierda porque esto nose que esto no se cuantos, siempre tocando los cojones..!” I me’l vaig quedar mirant i li dic: “*Osque tandem catelina putiere patientia nostra!*” Em sembla que encara corre, va marxar corrents! Li vaig dir que les catilinàries encara funcionen avui dia. No sé són cosetes d’aquestes, encara que avui dia la gent és molt més normal de tot això que t’explico.

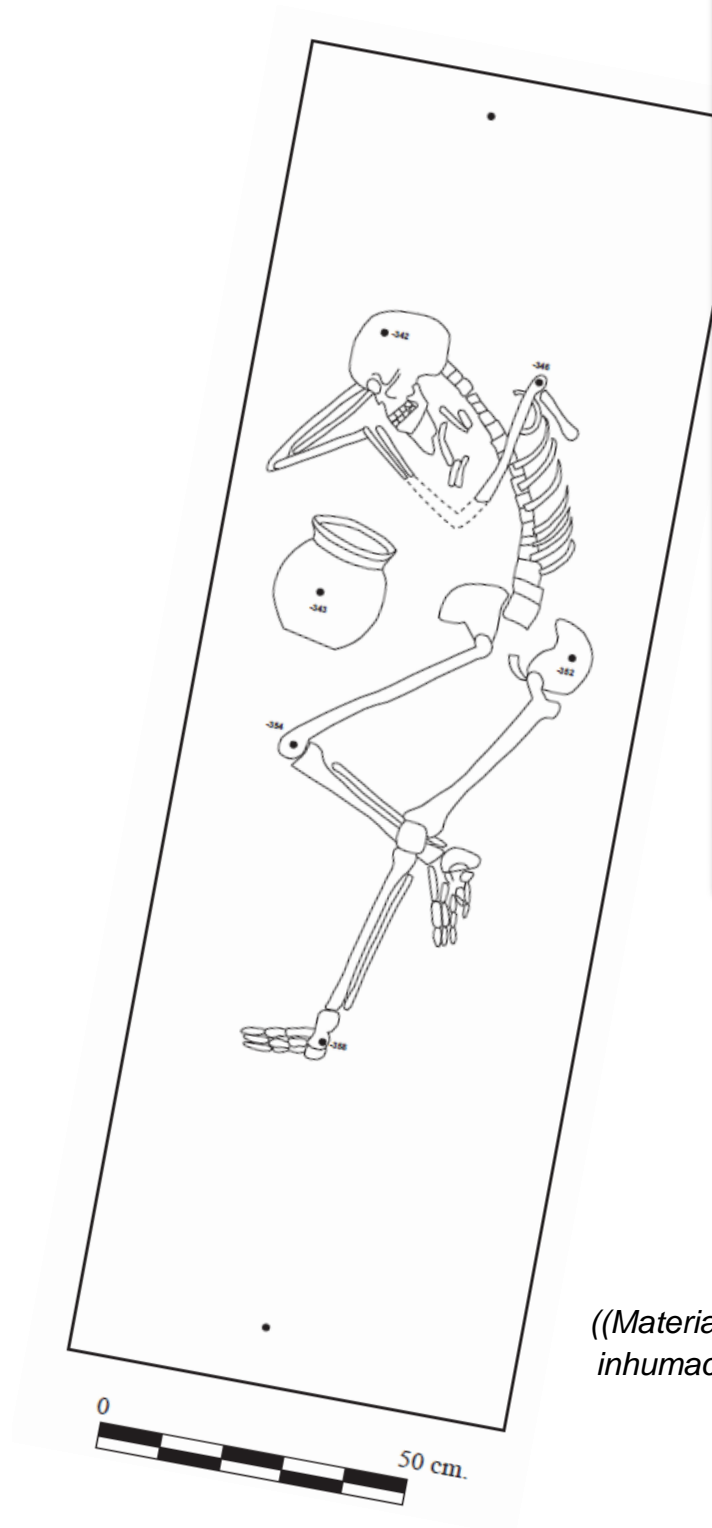
L'arqueologia sortosament malgrat les pel·lícules de l'Indiana Jones, s'ha popularitzat bastant en el sentit en el que la gent ho veu bastant normal i abans l'excavació arqueològica era gairebé com un tabú, una cosa que la gent no entenia gaire. Afortunadament avui dia si, doncs les divulgacions que es fan, les exposicions, els documentals, reportatges i tal, la gent ja ho té com una mica més assumit, l'arqueologia forma part com si diguéssim de la vida quotidiana. La gent s'acosta i pregunta, ja està, res més.”

Moltes gràcies Ramon.

-De res, a tu.

IX. 2 Fotografies i plànols

→ IX. 2. 1 Inhumacions a Can Ferrerons



*(Fotografia d'en Ramon Coll de la necròpolis de Can Ferrerons)*

*((Material d'en Ramon Coll d'una inhumació adulta trobada a Can Ferrerons)*

→IX. 2. 2 Fotografies del descobriment de la planta octogonal i *pilae*



(Fotografia de l'empresa Actium de les primeres evidències del jaciment de Can Ferrerons)



→IX. 2. 3 Fotografies de la planta octogonal

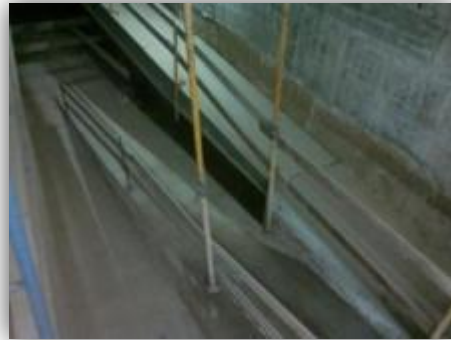


*(Fotografia de l'empresa Actium de la vista des de dalt de la planta octogonal de Can Ferrerons)*



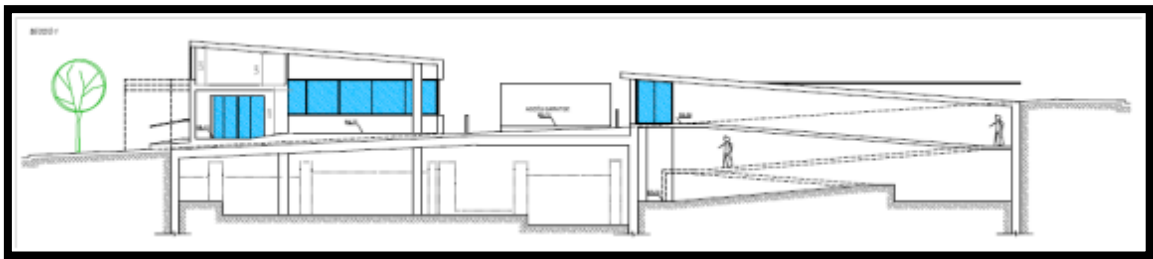
*(Fotografia de l'empresa Actium de la planta octogonal de Can Ferrerons)*

Can Ferrerons en l'actualitat:

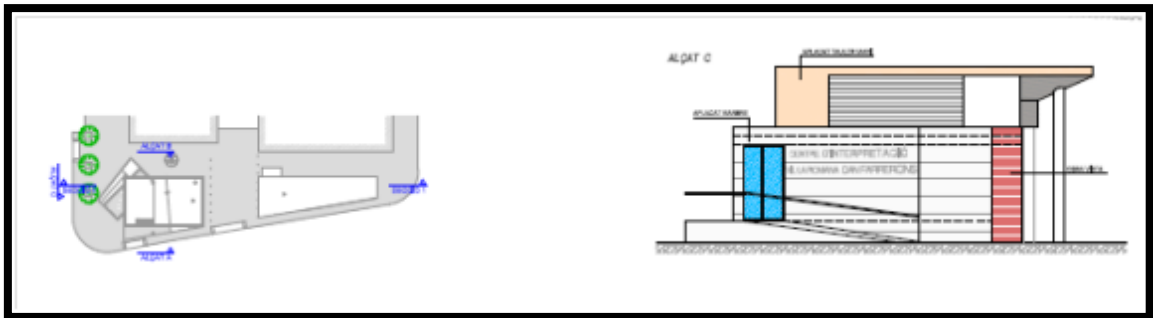




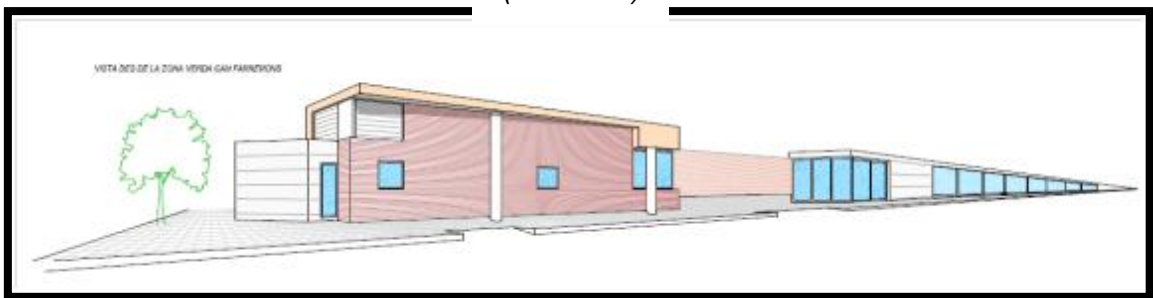




(Alçat)



(Seccions)

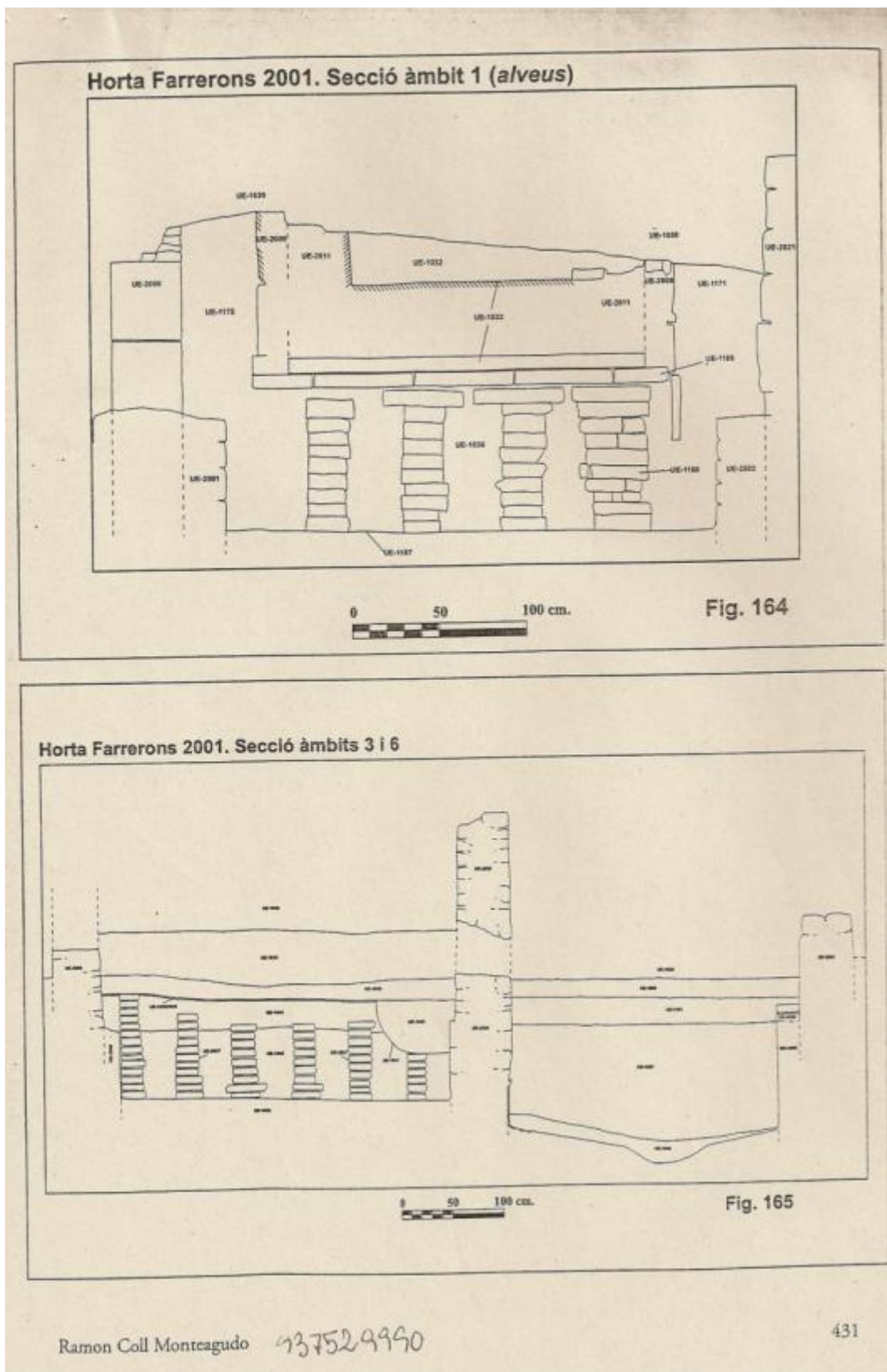


(Perspectiva 1)



(Perspectiva 2)

## →IX. 2. 6 Plànols de les termes



(Material d'en Ramon Coll de les seccions de les termes)

## IX. 3 Retalls de premsa

## →X. 3. 1 Article sobre Can Ferrerons

EL PUNT | Dissabte, 3 de març del 2007

MARESME

## Una joia romana a Premià

L'edifici de planta octogonal de Can Farrerons data d'entre els segles III-VI dC i és una troballa arqueològica excepcional que es va descobrir l'any 2000. Un cop excavat el jaciment, el proper pas és poder transformar-lo en un lloc adaptat per rebre visites

A. GENÍS / Premià de Mar

● Premià de Mar amaga al subsòl una autèntica joia romana. Es tracta d'un edifici octogonal, grandios, amb més d'una vintena d'habitacions, que se suposa que en la seva primera època va tenir un ús residencial i després es va convertir en un espai més industrial. L'edifici formaria part d'un gran complex d'habitatges, agrari i industrial de cinc hectàrees i mitja d'extensió que va funcionar durant 700 anys. L'estat de conservació, segons els arqueòlegs, és excepcional. El fet que aquest edifici, de més de 700 m<sup>2</sup>, hagi estat tapat per la sorra i els sediments de la riera de Santa Anna durant segles ha permès que els murs de les habitacions siguin de dos o tres metres, i això fa que Premià de Mar tingui un dels jaciments romans més importants de la Mediterrània Occidental.

S'han conservat uns banys privats, on fins i tot es pot veure el sistema de calefacció que es feia servir. També hi ha una piscina amb aigua freda, una altra amb aigua temperada, una tercera amb aigua calenta i una petita banyera. En un segon període, situat entre els segles V i VI dC, els arqueòlegs consideren que l'edifici va perdre la seva funció residencial i va esdevenir una petita indústria que acollia també llars més modestes. També s'hi ha trobat una premsa, per fer oli o vi, que demostraria aquest ús industrial. L'arqueòleg Ramon Coll reconeix que ni els més optimistes pre-



Les restes romanes de Can Farrerons de Premià de Mar estan molt ben conservades. / A.G.

### Un futur museu

● El pròxim pas serà transformar aquest indret en un lloc visitable. El regidor de Cultura de l'Ajuntament de Premià de Mar, Ernest Casadesús (ERC), va recordar que les primeres excavacions que es van fer al municipi es remunten al 1926. Ara caldrà condicionar l'espai, que ha quedat subterrani com si fos part d'un aparcament, en un museu visitable. El regidor de Cultura va assegurar que encara no hi ha data per començar les obres, però que els premianencs que ho vulguin podran veure les restes de Can Farrerons a través de visites guiades que s'organitzaran en els propers mesos. L'alcalde, Miquel Buch (CiU), va assegurar que amb la troballa d'aquest jaciment «la gent de fora tindrà certa enveja del que tenim a Premià de Mar».

veien trobar un jaciment tan ben conservat. Des del moment en què es va descobrir –arran de les obres a l'Horta de Can Farrerons– s'ha excavat tota la zona i també a l'espai que toca al giratori de la plaça de Calasparra s'hi ha trobat una petita necròpoli. El mosaic que es va trobar l'any 1969 a la Gran Via de Premià de Mar, que encara es conserva al Museu d'Arqueologia de Barcelona, va ser un dels primers indicis que al municipi hi podria haver importants restes arqueològiques. Tot i això, la febre constructora d'aquell temps ha fet desaparèixer troballes de gran valor. «Les barbaritats que es van fer no les haurien fet ni els mateixos vàndals», assenyala Coll. La Generalitat, la Fundació Caixa Catalunya –amb una aportació de 86.800 euros– i l'Ajuntament de Premià de Mar han participat en el projecte d'excavació –a més de l'empresa promotora de les obres, Mas Soler SA–, que ha durat set anys.

(Article periodístic sobre Can Ferrerons del diari El Punt)