

# LA COLÒNIA DE RHODE



*ἀφ' οὗ καὶ μέχρι Ἰβηρίας ἔπλευσαν, κάκει μὲν τὴν Ῥόδον  
ἔκτισαν, ἣν ὕστερον Μασσαλιῶται κατέσχον...*

*At si litora legas...*

## **Índex**

0. Presentació.....	3
1. Introducció: La colonització grega.....	6
1.1 La fundació de les colònies.....	7
2. La colònia grega de <i>Rhode</i> .....	8
2.1 Localització.....	8
2.2 Història de l'estudi de la colònia .....	10
2.2.1 Des dels textos clàssics.....	10
2.2.2 Des del punt de vista dels historiadors .....	15
2.2.3 Des del punt de vista des de l'arqueologia.....	16
2.3 El jaciment .....	19
2.3.1 El turó de Santa Maria.....	20
2.3.2 El Barri Hel·lenístic.....	22
2.4 La vida a la colònia.....	29
2.4.1 Explotació comercial del territori.....	29
2.4.2 La moneda .....	34
3. Conclusions .....	39
4. Entrevistes .....	42
4.1 Entrevista a Roger Riera .....	42
4.2 Entrevista a Anna M <sup>a</sup> Puig i Griessenberger .....	47
5. Bibliografia.....	50
6. Agraïments .....	51

## 0. Presentació

Per començar, he de dir que, com la majoria d'estudiants que han de fer el treball de recerca, al principi no tenia gens clar sobre quin tema podia realitzar-lo. Primer el volia fer sobre la guerra dels bòers, després sobre la pel·lícula *Gladiator*, o sobre el paper de les dones en les tragèdies gregues o sobre algun tema clàssic... Finalment, em vaig adonar que la solució al problema de la tria havia estat sempre davant dels meus ulls: Roses.

I per què? doncs, perquè des de ben petita, concretament des dels dos anys, estiujeo a Roses. Els meus pares, la primera vegada que van anar-hi se'n van enamorar i, després de buscar i buscar durant un temps, van trobar un apartament i el van comprar. Així doncs, en aquests 15 anys, d'aquí a poc 16, que porto ja a Roses, he pogut conèixer moltes coses d'aquest poble/ciutat. Sabia que tenia orígens grecs, però, tot i així, en pensar-hi, em vaig adonar que no sabia gaire sobre la seva història ni sobre el paper tant important que havia ocupat en la història de Catalunya. D'aquesta manera vaig triar com a tema del meu treball de recerca la ciutat de Roses i, a més, vaig voler centrar-me en l'època de la colònia grega de *Rhode*, perquè sempre m'ha agradat l'època antiga i perquè així començaria a endinsar-me en el món de l'arqueologia, la carrera que vull estudiar.

Al llarg de la història, des de l'abandonament de la colònia grega fins arribar a l'actualitat, el recinte de la Ciutadella sempre ha estat poblat i, de tots és sabut que, per edificar altres construccions, els nostres predecessors aprofitaven les antigues construccions. I això, juntament amb els períodes bèl·lics que hi han tingut lloc, ha propiciat el deteriorament de les restes fins a fer-les pràcticament inexistents. Per tot això, tan bon punt vaig començar el treball, em vaig adonar de la gran dificultat que suposava, pel fet que hi ha molt poca informació sobre la colònia grega de *Rhode*, ja que mai s'ha pogut excavar la part extramurs, que sempre ha estat poblada. Únicament s'han pogut fer prospeccions extensives concentrades en dos sectors: el turó de Santa Maria i part de la Ciutadella, el Barri Hel·lenístic i l'Edifici A. Tot i així, aquesta complicació ha fet que el treball esdevingui un repte personal en la tasca de recuperar i recopilar tota la informació possible de la colònia.

A més a més, tot i haver estat un dels primers jaciments grecs a Catalunya que cridà l'atenció dels arqueòlegs, la colònia grega de *Rhode* ha patit el relegament a una posició secundària en la investigació del nostre passat, possiblement a causa de la importància, la magnitud i la proximitat d'Empúries.

Per tots aquests motius, aquest treball també té l'objectiu de promocionar la colònia grega de *Rhode*, una colònia que malgrat la seva importància històrica, no ha estat prou valorada.

### **Objectius**

Els principals objectius d'aquest treball són:

- Conèixer els orígens, l'evolució i la desaparició de la colònia de *Rhode* (Roses) a partir dels textos clàssics, de les troballes arqueològiques que demostren els fets, i de l'estudi dels historiadors que han treballat a la colònia o han estudiat el tema.
- Traduir i entendre els textos antics per tal d'utilitzar-los a l'hora d'extreure informació sobre els orígens, l'evolució i la desaparició de la colònia.
- Diferenciar les fronteres i els límits que delimitaven el territori de la colònia i les característiques topogràfiques dels seus inicis.
- Saber com estava estructurada la ciutat i com estava dirigida, és a dir, diferenciar les diferents etapes de la colònia cronològicament.
- Conèixer les diferents activitats econòmiques que es duïen a terme en l'època estudiada: comerç marítim, agricultura, moneda, etc.
- Descobrir les causes de l'abandonament de la colònia, la seva cronologia i les conseqüències que van causar aquest abandonament, i saber qui va ser el principal responsable d'aquest fet.
- Saber el motiu de la supremacia d'*Emporion* sobre *Rhode*, quina va ser de les dues colònies la més important, les causes d'aquesta importància i les conseqüències.

En resum, l'objectiu del treball és discernir-ne l'origen, rodi o massaliota, aclarir-ne els motius de la caiguda de la colònia, i aclarir la importància que tenia *Rhode* respecte a *Emporion*.

## **Estructuració del treball**

Per poder organitzar la informació obtinguda i assolir els objectius, el treball està estructurat en tres parts:

En primer lloc, trobem la presentació, en la qual s'expliquen els motius, els objectius, i el procés d'elaboració del treball. A continuació tenim una introducció al cos del treball, en la qual s'explica el fenomen de la colonització grega i els procés que s'havia de seguir per fundar una colònia.

En tercer lloc, hi ha el cos del treball, format ja per la història de la colònia grega de *Rhode*. Aquest apartat està dividit en tres parts: la primera part, es centra en l'explicació de la colònia des de tres punts de vista: des dels textos dels contemporanis de la colònia, des del punt de vista dels historiadors i, per últim, des del punt de vista dels arqueòlegs; la segona part, es centra en l'explicació del jaciment, les excavacions realitzades i els dos assentaments que hi havia a la colònia; finalment, una tercera part explica com funcionava la subsistència de la colònia, és a dir, en què estava basada l'economia de la colònia (port, cereals, encunyació de la moneda).

En quart i últim lloc, trobem les conclusions del treball extretes a partir dels punts anteriors, les entrevistes realitzades i la bibliografia consultada.

## **Mètode d'elaboració del treball**

Per dur a terme aquest treball, he investigat a través de diverses vies: per començar he consultat documents d'arqueòlegs i historiadors de la biblioteca de Roses i d'Internet. Resultes d'això és la lectura completa de gairebé tots els llibres que cito a la bibliografia. Per seguir he visitat l'espai cultural de la Ciutadella de Roses tantes vegades com he pogut i m'ha calgut. En aquestes visites he realitzat les fotografies que il·lustren aquest treball.

Entremig, per intentar posar ordre al garbuix d'informació que anava trobant, he entrevistat una arqueòloga i un historiador per conèixer de primera mà el seu punt de vista respecte la colònia.

I finalment, amb tota la informació recopilada, els llibres llegits i els resums fets, he redactat aquest treball amb molta il·lusió i sensació de feina ben feta.

## 1. Introducció: La colonització grega

Entre el 800 i el 500 aC, en l'època arcaica, a Grècia, hi ha un augment de població i, com a solució, es comencen a fundar ciutats per les costes del Mediterrani.

Aquesta colonització s'estén des del Caucas fins a la Península Ibèrica, concretament "des de Fasis fins a les columnes d'Hèracles". Alguns exemples de colònies van ser Odessa a Ucraïna, Bizanci (Istanbul) a Turquia; Nàpols, Tàrent, Palerm i Siracusa a Itàlia; Niça i Marsella (Massàlia) a França; Empòrion (Empúries) i Rhode (Roses) a la Península Ibèrica,...

Però parlar de colonització grega no és parlar de colonització en el sentit modern de la paraula. Els grecs definien aquest fenomen amb el terme *apoikía* (ἀποικία), que vol dir "lluny de casa", és a dir, més aviat un sinònim d'immigració, en aquella època. I les colònies eren un assentament independent de la metròpoli o un barri que estava habitat per grecs en una ciutat que no era grega. Per tant, tenien vincles amb la metròpoli, afectius i religiosos.

Aquest fenomen colonial és paral·lel a la formació de la polis, creada per la reunió d'aristòcrates en nuclis urbans al voltant de santuaris. Les causes d'aquesta emigració massiva van ser sobretot els canvis socials i econòmics que es van produir a les polis en l'època arcaica; sovint per evitar revoltes i seguir tenint el seu domini, els més poderosos van promoure el fet d'enviar els descontents cap al mar. També per explotar noves terres o trobar una solució a la manca de recursos.



Font 1: Mapa de la colonització grega a la Mediterrània

Dins del fenomen colonial es poden distingir tres etapes durant les quals els colons es van dirigir a diferents zones:

1. Els primers assentaments grecs van ser a la costa síria i fenícia, i eren barris comercials, no noves ciutats.
2. Entre el 775 i el 675 aC es colonitza Sicília, el sud d'Itàlia, anomenat després Magna Grècia, i el nord de l'Egeu.
3. Entre el 675 i el 450 aC: aquesta colonització es va dirigir cap al nord-est, a Tràcia, els Dardanels, el Bòsfor i la mar Negra, i cap al nord-oest, a Còrsega, la Gàl·lia i la península Ibèrica.

### **1.1 La fundació de les colònies**

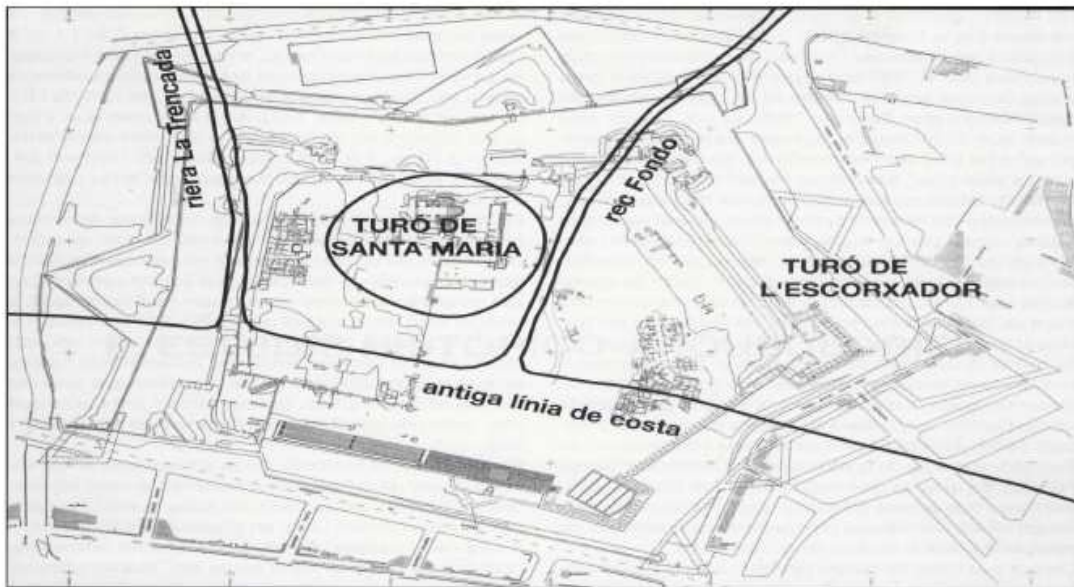
El procés de fundar una colònia començava amb una consulta a l'oracle de Delfos i amb la designació d'un cap d'expedició (*οἰκιστής*). El grup de colons s'embarcava cap al lloc on s'havia previst la fundació de la ciutat, que ja era conegut per les anteriors expedicions comercials. L'elecció de l'emplaçament tenia dos objectius: cercar terres cultivables abundants i fèrtils, i aconseguir una situació en un lloc de pas i amb un bon port que afavorís els intercanvis comercials. Les funcions bàsiques del cap de l'expedició eren les de transferir el culte a una divinitat i el foc sagrat a la ciutat, des de la metròpoli; dictar les lleis i controlar el repartiment de terres entre els colons, deixant parcel·les per assignar per als futurs nousvinguts. Un cop finalitzada la seva missió, o es quedava a la nova ciutat o se n'anava per fundar-ne una altra.

La nova ciutat és una polis amb el seu govern, independent de la metròpoli, encara que segueix conservant els vincles religiosos, comercials i de política exterior. Solen seguir un pla ortogonal, que facilitava la divisió de l'espai urbà entre els seus ciutadans. Els fundadors rebien una part del territori proper que s'utilitzava per conrear i un espai dins de la ciutat. Aquests, serien els terratinents, i els colons que arribessin després serien arrendataris seus, o tindrien pitjors terres, o serien comerciants.

## 2. La colònia grega de *Rhode*

### 2.1 Localització

Roses està situada en una plana deltaica on els rius Muga, Fluvià i Ter, i els seus afluents, van transformant la plana en una zona d'aiguamolls en anar avançant el seu curs cap al mar, sobretot en època preromana.



Font 2: Mapa de l'ocupació grega a Rhode, extreta de "*La colònia grega de Rhode*" (PUIG GRIESENBERGER, A.).

La comarca està comunicada amb el territori mitjançant els diferents corredors, i destaquen les seves entrades nord i sud: al nord, pels passos de Panissars i del Pertús; al sud, pel corredor obert pel Ter (on es troba Girona, actualment). Aquest últim va ser un punt estratègicament vital, ja que era l'entrada a la península Ibèrica.

Roses, però, té una posició aparentment secundària a l'Empordà, ja que està allunyada de la via natural que travessa la comarca de nord a sud, i en temps preromans estava envoltada d'aiguamolls.

La ubicació de la colònia s'ha de relacionar directament amb el mar perquè, com que estava protegida per la Serra de Rodes de la tramuntana i per la punta Falconera del

llevant, aquest fet la convertia en el millor port de la badia, un factor determinant per a l'establiment grec allà.

Antigament, els aiguamolls i estanys dificultaven l'accés directe a la plana empordanesa, i, a més, en estar envoltada *Rhode* per la serra de l'Albera i la de Rodes, l'aïllament de la colònia encara era major. L'única sortida fàcil que hi havia era cap al nord, fet que la situava en una posició immillorable per controlar el passos pirinencs.

Així doncs, la zona era important per tres fets:

- Era un territori de pas per on es creuaven camins que evitaven les altures i les zones d'aiguamolls, comunicaven l'Empordà amb les zones veïnes i la Península Ibèrica amb Europa.
- Era el territori més ric en recursos naturals i amb majors possibilitats agrícoles de la zona.
- Era la zona on es concentraven més habitants.

El turó de Santa Maria és l'element central i definitori de la zona des de l'antiguitat. Aquest turó és una petita elevació formada per l'acumulació de sediments, que devia estar envoltat per una zona humida, on desembocaven dos petits cursos d'aigua, la Trencada i el rec Fondo, que l'aïllaven de la resta de la plana, com una illa. Aquesta seria la raó principal per la qual el primer assentament fos allà: era proper al mar, hi havia aigua en abundància i tenia una fàcil defensa; els avantatges superaven els inconvenients d'assentar-se al costat dels aiguamolls.

Al segle III aC, al haver-hi un creixement de població, necessitaven més espai i creen un nou barri: el Barri Hel·lenístic, a l'est de la ciutat, perquè per culpa dels aiguamolls la ciutat no es podia expandir cap a l'oest.

Hi havia un port a la zona sud-est de la ciutat, encara que les evidències diuen que no era el port principal, i hi ha hipòtesis que diuen que podria haver-hi hagut un altre port més important als marges del turó de Santa Maria.

## **2.2 Història de l'estudi de la colònia**

### **2.2.1 Des dels textos clàssics**

Hi ha en total sis autors antics, grecs i llatins, que ens parlen de *Rhode* o ens la mencionen en les seves obres.

Aquestes fonts literàries han estat constantment estudiades al llarg dels anys, i també han estat qüestionades les seves paraules, ja que hi ha algunes fonts els autors de les quals eren més poetes que historiadors en el sentit modern del terme, i n'hi ha unes altres que havien estat redactades per ordre de la persona que governava en l'època de realització de l'obra, com per exemple *Ab urbe condita* de Tit Livi, un dels textos que posteriorment seran comentats.

Així doncs, tenint en compte que els autors ja són parcials, a més a més, hi ha la influència de la interpretació dels traductors. Per això, per no ser condicionada per les interpretacions dels traductors previs, he volgut consultar directament el text original, i aprofitant els meus coneixements de llatí i grec, intentar entendre què van dir els autors contemporanis a la colònia.

D'aquests fragments originals, he fet la meua pròpia traducció, sota el text original.

### **Περίοδος de Pseudo-Escimne**

El primer text que ens parla de *Rhode* es troba a *Περίοδος*, una obra *anònima* datada al voltant del 110-100 aC, però posteriorment atribuïda a Escimne de Quios. Tot i això, hi ha una hipòtesis que indica que aquest nom d'Escimne de Quios seria un pseudònim, ja que l'obra citada és més aviat una recopilació de diversos autors d'èpoques diferents: Èfor, Eratòstenes, Timeu i altres.

Περίοδος 202-9.M.GGM I,p.204

Ἐπειτα παραθαλάττιοι κάτω  
Λίγυες ἔχονται καὶ πόλεις Ἑλληνίδες,  
ὡς Μασσαλιῶται φωκαεῖς ἀπῶκισαν·  
πρώτη μὲν Ἐμπόριον, Ῥόδη δὲ δευτέρα·  
ταύτην δὲ πρὶν ναῶν κραοῦντες ἔκτισαν  
Ῥόδιοι. Μεθ' οὗς ἐλθόντες εἰς Ἰβηρίαν  
οἱ Μασσαλίαν κτίσαντες ἔσχον φωκαεῖς  
Ἀγάθην Ῥοδανουσίαν τε, Ῥοδανὸς ἦν μέγας  
ποταμὸς παραρρεῖ. Μασσαλία δ' ἐστ' ἐχομένη,  
πόλις μεγίστη, φωκαέων ἀποικία.  
Ἐν τῇ Λιγυστικῇ δὲ ταύτην ἔκτισαν  
πρὸ τῆς μάχης τῆς ἐν Σαλαμῖνι γενομένης  
ἔτεσιν πρότερον, ὧ' φασιν, ἑκατὸν εἴκοσι.  
Τίμαιος οὕτως ἱστορεῖ δὲ τὴν κτίσιν.  
Εἶπεν μετὰ τούτην Ταυρόεις καὶ πλησίον  
πόλις Ὀλβία κἀντίπολις αὐτῶν ἐσχάτη.

"Després, seguint la costa cap avall, es troben els lígurs i les ciutats gregues, colònies fundades pels massaliotes focuus. La primera és Empòrion, *Rhode* la segona. Aquesta va ser fundada pels rodís, que temps enrere havien sigut una potència naval. Després d'aquests, els focuus que havien fundat Massàlia, van arribar a Ibèria i van apoderar-se d'Agathe i Rhodanousia, al costat de la qual passa el gran riu Ròdan. Massàlia, una colònia dels focuus, és considerada una ciutat molt gran. Aquesta, diuen que va ser fundada a Ligúria, cent vint anys abans que succeís la batalla de Salamina. Així narra Timeu la fundació. Després d'aquesta es troben Tauroeis i la pròxima ciutat d'Òlbia i Antípolis, l'última d'aquestes."<sup>1</sup>

---

<sup>1</sup> Περίοδος 202-9. (Trad. \*\*\*\*\*)

## Geografia d'Estrabó

Un altre autor que ens parla sobre la colònia *Rhode* és Estrabó, un geògraf i historiador grec (Amaseia, 64 aC-21/25 dC) d'origen aristocràtic que va viatjar per Àsia Menor, Egipte, Itàlia i Grècia. De tota la seva obra només es conserven els disset llibres de de la seva *Geografia*, una obra que descrivia tot el món conegut fins llavors, i que reflecteix la nova realitat política establerta durant el regnat d'Octavi August, tant la concepció universalista com la valoració positiva de la romanització dels pobles que estaven al marge de la civilització grega.

Estrabó va acabar *Geografia* durant el regnat de Tiberi; el llibre III, que és el que parlava de la Península Ibèrica, va ser acabat el 17 dC.

### Geografia III, 4, 8

*Ἐνταῦθα δ' ἐστὶ καὶ ἡ Ῥοδος, πολίχνην Ἐμποριτῶν, τινὲς δὲ κτίσμα Ῥοδίων φασί...*

"Aquí es troba també *Rhode*, una petita ciutat fundació dels emporitans, segons alguns diuen, dels rodís."<sup>2</sup>

### Geografia XIV, 2, 10

*Ἱστοροῦσι δὲ καὶ ταῦτα περὶ τῶν Ῥοδίων, ὅτι οὐ μόνον ἀφ' οὗ χρόνου συνώκισαν τὴν νῦν πόλιν εὐτύχουν κατὰ θάλατταν, ἀλλὰ καὶ πρὸ τῆς Ὀλυμπικῆς θέσεως συσνοῖς ἔτεσιν ἔπλεον πόρρω τῆς οἰκείας ἐπὶ σωτηρία τῶν ἀνθρώπων• ἀφ' οὗ καὶ μέχρι Ἰβηρίας ἔπλευσαν, κάκει μὲν τὴν Ῥόδον ἔκτισαν, ἣν ὕστερον Μασσαλιῶται κατέσχον...*

"S'explica també sobre els rodís que no solament van prosperar als assumptes marítims a partir de la fundació en comú de la ciutat, sinó que també temps abans dels Jocs Olímpics, van navegar lluny del seu país per la seguretat dels homes; llavors, van navegar fins a Ibèria, i allà van fundar *Rhode*, que posteriorment van ocupar els massaliotes."<sup>3</sup>

---

<sup>2</sup> *Geografia* III, 4, 8 (Trad. \*\*\*\*\*)

<sup>3</sup> *Geografia* XIV, 2, 10 (Trad. \*\*\*\*\*)

### **Ab urbe condita de Tit Livi**

Tit Livi (Pàdua, 59 aC-17 dC) va ser un retòric, filòsof i historiador romà. La seva obra més important va ser *Ab urbe condita* (*Des de la fundació de la ciutat*), redactada per ordre d'August, recollia la història de Roma des dels orígens fins a la seva època. Només se n'ha conservat una quarta part, 35 llibres.

Tit Livi va tenir una gran amistat amb August, i va participar en el programa de regeneració moral de Roma impulsat per aquest. Amb aquesta obra, Livi recupera el passat romà amb l'objectiu d'exaltar-lo i tornar als romans l'orgull per la pàtria. Vol demostrar que Roma havia tingut un passat diví i estava destinada a ser el centre del món. El fet de voler exaltar l'orgull nacional fa que suprimeixi molts detalls que podrien fer que es dubtés de la bona imatge que vol donar de Roma i d'alguns caps de govern.

#### Ab urbe condita XXXIV 8,4

*M. Porcius consul, postquam abrogata lex Oppia est, extemplo viginti quinque navibus longis, quarum quinque sociorum erant, ad Lunae portum profectus est eodem exercitu convenire iusso et edicto per oram maritimam misso navibus omnis generis contractis ab Luna profiscens edixit ut ad portum Pyrenaei sequerentur; inde se frequenti classe ad hostes iturum. Praetervecti Ligustinos montes sinumque Gallicum ad diem quam dixerat convenerunt. Inde Rhodam ventum et praesidium Hispanorum quod in castello erat vi deiectum. Ab Rhoda secundo vento Emporias perventum.*

"El cònsol M. Porci, després que va ser abrogada la llei Òpia, va marxar de seguida amb vint-i-cinc naus llargues, cinc de les quals eren dels aliats, cap al port de la Lluna, al mateix lloc on manat l'exèrcit, va enviar una ordre per la costa a naus de tot tipus; al sortir de Lluna, va manar que el seguissin cap al port dels Pirineus; des d'allà, pensava anar contra els seus enemics amb una nombrosa flota. Rodejades les muntanyes de la Ligúria i la badia Gàl·lica, van reunir-se el dia acordat. Des d'allà van anar a *Rhode*, i la guarnició dels hispans, que es trobava al reducte, va ser expulsada per la força. Des de *Rhode*, amb un vent favorable, van arribar a Empúries. Allà, totes les tropes, exceptuant les naus aliades, van desembarcar a terra."<sup>4</sup>

---

<sup>4</sup> *Ab urbe condita* XXXIV 8,4 (Trad. \*\*\*\*\*)

### **Chorographia de Pomponi Mela**

Pomponi Mela va ser un geògraf romà nascut a la Bètica o al nord d'Àfrica. Va viure al segle I dC, però no se sap gaire més sobre la seva biografia. L'obra coneguda que va escriure va ser *Chorographia*, formada per tres llibres, en els quals relaciona llocs, costums i art de diferents parts del món conegut fins llavors. Va escriure el seu llibre al voltant de l'any 44 dC, mentre Claudi estava al poder. I és al tercer llibre on parla d'Hispania, i per tant, de *Rhode*.

#### **Chorographia II 6,89**

*At si litora legas, a Cervaria proxima est rupes quae in altum Pyrenaeum extrudit dein Ticis flumen ad Rhodam, Clodianum ad Emporias...*

"Però si segueixes la costa, a prop de Cervaria hi ha una roca que s'aixeca cap a la part alta del Pirineu, després el riu Ticis a prop de *Rhode*, el Clodianum a prop d'Empúries..."<sup>5</sup>

### **Historia naturalis de Plini el Vell**

Gai Plini Segon (Como, 23-79 dC, Nàpols) va ser un famós historiador i científic romà. La majoria de les seves obres s'han perdut, excepte el seu llibre *Historia naturalis*. Plini va estudiar a Roma i va ser soldat, una carrera típica per a un patrici. Va ser comandant a la Gàl·lia i a Germània, i amic de Vespasià. La seva obra *Historia naturalis* va ser acabada al voltant del 77 dC. Va morir l'any 79 dC en produir-se l'erupció del Vesubi, a Nàpols, que fou narrada pel seu nebot.

#### **Historia naturalis III, 3, 4**

*... Narbo Martius Decumanorum colonia XII p. a mari distans, flumina Araris, Liria. Oppida de cetero rara praeiacentibus stagnis: Agatha quondam Massiliensium et regio Volcarum Tectosagum atque ubi Rhoda Rhodiorum fuit, unde dictus multo Galliarum fertilissimus Rhodanus amnis,...*

---

<sup>5</sup> *Chorographia* II 6, 89 (Trad. \*\*\*\*\*)

"Narbo, colònia M. D., dista dotze mil passes del mar, els rius Araris i Liria. Les escasses ciutats estaven situades davant dels aiguamolls: Agde, en altres temps dels Massalotes i la regió dels Volques Tectosages i on la *Rhode* dels rodís va estar, d'on es diu que ve el nom del riu Ròdan, el riu més cabalós de les Gàl·lies."<sup>6</sup>

### **2.2.2 Des del punt de vista dels historiadors**

Diversos historiadors s'han ocupat d'escatir l'origen de la colònia, així com les causes del seu declivi. Tot i així, les opinions no són úniques, sinó que hi ha diverses hipòtesis.

A partir de la recerca d'informació i la realització d'entrevistes i la lectura de les obres dels historiadors que cito en la bibliografia, amb la finalitat de donar resposta als objectius del treball, és a dir, per tal de descobrir si l'origen de *Rhode* és rodi o massaliota o emporità i els motius de la caiguda de *Rhode* a mans dels romans, puc extreure diverses conclusions:

Sobre l'origen de la colònia de *Rhode* és on hi ha més confusió, causada en bona part per les versions, sovint llegendàries, dels textos clàssics, que són difoses pels historiadors de l'època, com Pseudo-Escimne i Estrabó. Així, el primer exposa que *Rhode* va ser fundada pels focues de Massàlia i, el segon afirma que *Rhode* va ser una ciutat dels emporitans, encara que ell mateix diu que alguns deien que ho era dels rodís.

Aquesta confusió causada pels historiadors antics, ha produït que hi hagi dos punts de vista respecte als orígens de *Rhode*: hi ha historiadors, com Josep Pella i Forgas, un historiador, jurista i polític català, que defensen l'origen rodi de *Rhode*, fundada en l'època del poder naval dels rodís.

Tanmateix, es pot observar que la majoria d'historiadors que defensen l'origen rodi de la colònia són anteriors al segle XX, que és quan es va començar a excavar al solar.

---

<sup>6</sup> *Historia naturalis* III, 3, 4. ( Trad. \*\*\*\*\*)

Per una altra banda, hi ha un grup nombrós d'historiadors, més actuals, nascuts en els segles XIX i XX, que defensa l'origen massaliota de la colònia, i consideren aquesta fundació com a intent de recuperació de la influència comercial ibèrica en la zona per part de Massàlia, que havia perdut *Emporion*, ja independitzada de la metròpolis. Entre aquest grup d'historiadors, destaca Roger Riera<sup>7</sup>, becarí en història de la Universitat Autònoma de Barcelona, i David Vivó<sup>8</sup>.

Pel que fa a la caiguda de *Rhode* a mans dels romans, tant l'historiador antic Tit Livi com els historiadors actuals defensen que Cató, l'any 195 aC va destruir *Rhode* per esclafar una revolta, ja que s'havien posicionat a favor dels ibers i en contra dels romans.

### **2.2.3 Des del punt de vista des de l'arqueologia**

*Rhode* va ser fundada a la costa nord del golf de Roses, en un dels llocs millors protegits dels forts vents que Emporion. Per a l'assentament, es va escollir un petit turó, el turó de Santa Maria, que estava situada entre dos cursos d'aigua i molt propera a un port natural.

La gran majoria d'arqueòlegs actuals, a partir dels materials trobats a les excavacions, que indiquen que la fundació de la colònia va ser posterior a la que es diu als textos clàssics, entre finals del segle V i principis del IV aC, pensen que aquesta va ser una fundació dels massaliotes, per recuperar la influència comercial perduda en el territori proper per la pèrdua d'Emporion, ja que s'independitza de la seva metròpoli, i per poder accedir a l'interior del territori, i comerciar amb els indígenes. Una especialista que destaca en aquest àmbit és Anna M<sup>a</sup> Puig<sup>9</sup>, una de les arqueòlogues que va estar treballant a la colònia durant uns anys, ajudant en l'excavació del *Barri Hel·lenístic*.

Tot i això, hi ha una minoria, dels quals destaca Joan Maluquer de Motes, que defensen la possibilitat d'una fundació ròdia de la colònia, mentre encara tenien un gran poder naval al mediterrani.

---

<sup>7</sup> Vegeu apartat 4.1 *Entrevista a Roger Riera*.

<sup>8</sup> David Vivó: doctor en Història de l'Art i professor en Història de l'Art Antic, especialitzat en Arqueologia, Iconografia i Arquitectura clàssica, que en el camp arqueològic ha codirigit nombroses excavacions i participat en diversos projectes d'investigació.

<sup>9</sup> Vegeu apartat 4.2 *Entrevista a Anna M<sup>a</sup> Puig*.

Per una altra banda, la majoria d'arqueòlegs, igual que els historiadors comentats anteriorment, defensen que *Rhode* va ser destruïda a finals de la 2a Guerra Púnica, l'any 195 aC, quan Cató va viatjar fins a *Rhode* per sufocar una revolta popular per part dels habitants de la colònia i els indígenes aliats amb ells. Per aquest motiu, la colònia va quedar arrasada i posteriorment passaria a pertànyer als emporitans fins que finalment seria abandonada al segle II dC, en què seria una ciutat romana.

### Les intervencions arqueològiques

A començaments del segle XX, es van produir diversos intents de trobar la constatació arqueològica a les referències textuais de les fonts antigues sobre *Rhode*, i es van centrar tots els esforços al solar de l'antiga Ciutadella, el lloc que tenia millors perspectives, a nivell històric i pràctic. A partir del 1916 es començà a prospectar la ciutadella amb un èxit relatiu: només es van trobar restes residuals de ceràmica grega però ninguna troballa prou consistent. Al 1934, F.Cufí va començar a excavar en la zona del turó de Santa Maria amb resultats excepcionals, i es va poder establir una cronologia que estava entre els estrats del segle V-IV aC i l'època tardoromana i medieval. S'ha de destacar el descobriment d'un plom amb epigrafia grega.

Al 1946 es van reprendre les excavacions i es van realitzar descobriments importants: evidències d'una basílica paleocristiana, una possible vil·la romana i diferents necròpolis tardoromanes, encara que l'estratigrafia no era més amunt del segle III aC i es va considerar un fracàs, perquè l'objectiu de les excavacions era provar l'origen rodi de la colònia.

En els anys següents les excavacions es van reprendre puntualment. Una de les més importants va ser la de F. Riuró entre 1955 i 1960. Alhora, es van començar a netejar els enderrocs dels segles anteriors i es van consolidar les restes existents.

Al febrer de 1961, la Ciutadella es va declarar *Monumento Nacional* per evitar el seu enderroc i la urbanització imminent. Gràcies a això, es va poder realitzar la primera campanya d'excavacions entre 1963 i 1964, que va ser important pel descobriment i excavació en extensió de l'anomenat *Barri Hel·lenístic*. Aquestes excavacions van continuar fins al 1975, i van centrar-se també en la vil·la romana i el conjunt medieval.

Entre 1976 i 1984 es van dividir les excavacions en dos grups: el primer, dirigit per Aurora Martín, va estar centrat en l'excavació del *Barri Hel·lenístic*; el segon, codirigit per Josep M. Nolla i Javier Nieto, va centrar-se en l'*Edifici A*. Al 1984 es van fer excavacions a fora i a dins de la Ciutadella, propiciades per la creació del Pla de solidaritat amb l'atur.

A partir del 1984 les excavacions van ser abandonades fins al 1993, que es van reprendre perquè eren excavacions d'urgència.

Al 1993, es realitzen cinc campanyes a la vila medieval i als recintes emmurallats, a l'oest de la Ciutadella, en les quals es troben importants restes de l'època grega i l'època tardoantiga al pati d'armes.

Al 2002, es realitza una petita actuació arqueològica per revisar i completar l'excavació feta al 1984.



*Font 3: imatge del Barri Hel·lenístic en les últimes excavacions realitzades.*

### 2.3 El jaciment

Al llarg del temps, en el solar de la Ciutadella on es trobava l'antiga colònia grega de Rhode hi ha hagut assentaments constants, per la qual cosa no s'ha pogut excavar en profunditat. A més a més, aquests assentaments han provocat que, en edificar construccions sobre les antigues, es deterioressin les restes. Això afegit als diversos conflictes bèl·lics succeïts des que la colònia es va abandonar fins a l'actualitat ha causat que les poques restes que quedaven resultin pràcticament inexistent.



Font 4: Mapa de la part grega al solar de la Ciutadella

1. Turó de Santa Maria: primer assentament grec de Rhode.
2. Barri Helenístic.
3. Muralla que envoltava el turó.

El primer que podem veure a l'entrar al recinte fortificat de La Ciutadella és un petit museu on es troben algunes de les restes trobades al jaciment. S'hi poden veure des d'àmfores de la colònia grega fins a canons de la ciutadella militar.

Després, si sortim al solar, ja dins del jaciment, podem veure diferents camins. El primer es dirigeix cap a la dreta i va a parar al Barri Hel·lenístic, on hi ha restes gregues i també romanes.

Si seguim pel camí del mig caminant cap endavant, ens trobem el turó de Santa Maria, lloc on es va produir el primer assentament grec. Les restes gregues però són difícilment apreciables.

A la falda del turó, es pot veure l'antic pati d'armes de la ciutadella militar i al capdamunt del turó una església romànica, reconstruïda recentment. En aquest mateix punt s'ha establert que hi havia assentat el temple d'època grega.

En baixar del turó, per la part esquerra del solar, es troben les restes medievals: els fonaments de les cases de la gent del poble medieval i la casa del governador.

Un altre recorregut possible és seguint tot el perímetre de la Ciutadella, resseguint la línia de les muralles, des d'on es pot contemplar tot el jaciment.

### **2.3.1 El turó de Santa Maria**

Al turó de Santa Maria, un petit promontori que devia ser d'uns deu-vint metres d'altitud per sobre del nivell del mar, envoltat per dos petits cursos naturals d'aigua, la Trencada i el Rec Fondo, és on es va produir el primer assentament de la colònia grega, a principis del segle IV aC.



*Font 5: Imatge de la cara sud del turó de Santa Maria.*

Arqueològicament es coneix poc, ja que el solar de la Ciutadella i els seus voltants, sempre han estat ocupats per població civil, i, al llarg del temps, aquestes diferents ocupacions, han anat sobreposant les noves construccions a les més antigues.

Tanmateix, al llarg de les excavacions realitzades al turó, es va poder veure que el primer assentament estava estructurat urbanísticament de manera diferent que el Barri Hel·lenístic, caracteritzat per una estructura ortogonal, mentre que al turó hi havia una urbanística més primitiva. I, a més, aquest assentament es trobava envoltat per una muralla de carreus poligonals, que definia l'extensió d'aquest.



*Font 6: Imatge del turó de Santa Maria, lloc on estaria situat el temple grec, actualment ocupat per una petita església romànica.*

Actualment, al damunt del turó hi ha una petita església de tipus romànic, reconstruïda recentment, encara que a sota, als seus fonaments, se sobreposen restes d'una església paleocristiana, una necròpolis tardoromana i el temple grec, dels segles IV i III aC.

### 2.3.2 El Barri Hel·lenístic

Com hem dit, el primer emplaçament de la colònia grega de *Rhode* es trobava en l'actual turó de Santa Maria, envoltat per dues rieres, la Trencada i el Rec Fondo, que recorrien als peus del turó.



*Font 7: Vista aèria del solar de la Ciudadella.*

Aquest primer assentament va ser ampliat posteriorment amb un eixample, anomenat el Barri Hel·lenístic, que estava separat físicament del turó pel Rec Fondo. I és aquesta separació la que definiria l'urbanisme de l'eixample, que funcionaria com a nucli central dels dos assentaments, perquè és lògic pensar que la desembocadura del rec funcionés com a port principal de la colònia, sense deixar els altres ports secundaris de banda.

Fins el segle II dC, no se'n coneixen gaires dades, encara que va ser una època més activa del que es pensava. En aquest segle es troba documentada la primera estructura complexa, un conjunt termal, que es troba construït a sobre de les instal·lacions de l'anterior port grec. Al llarg del temps, aquest edifici va ser ampliat, i es va convertir en una factoria de salaons de peix, que va durar fins al segle VI dC. Després d'aquesta factoria de salaons, es va sobreposar un hospital militar, al construir la Ciudadella, que va ser anomenat posteriorment pels arqueòlegs com l'Edifici A.

A partir de l'època medieval, Roses va tenir un gran desenvolupament urbanístic, en el qual es van construir ampliacions del recinte fortificat al voltant de Santa Maria, que va ser construïda el 943 dC.

L'actuació més important va ser la construcció de la ciutadella, el 1543, que provocarà l'enderroc de gran part de les antigues muralles, i una reestructuració profunda del terreny. Aquest fet, amb els posteriors setges i bombardeigs patits entre els anys 1794 i 1795, i l'any 1808 van afectar molt el subsòl arqueològic i especialment el Barri Hel·lenístic.

El fet que el recinte de La Ciutadella estigués desocupat, a principis del segle passat va fer que entrés en una degradació progressiva, i per això els rosincs el van anar ocupant dividint-lo en petits horts.

### Estudi del Barri Hel·lenístic

El *Barri Hel·lenístic* estava caracteritzat per ser de forma ortogonal, era una àrea urbanística regular, datada el segle III aC.

Per poder fer un estudi del *Barri Hel·lenístic* va ser dividit en dues zones separades pel

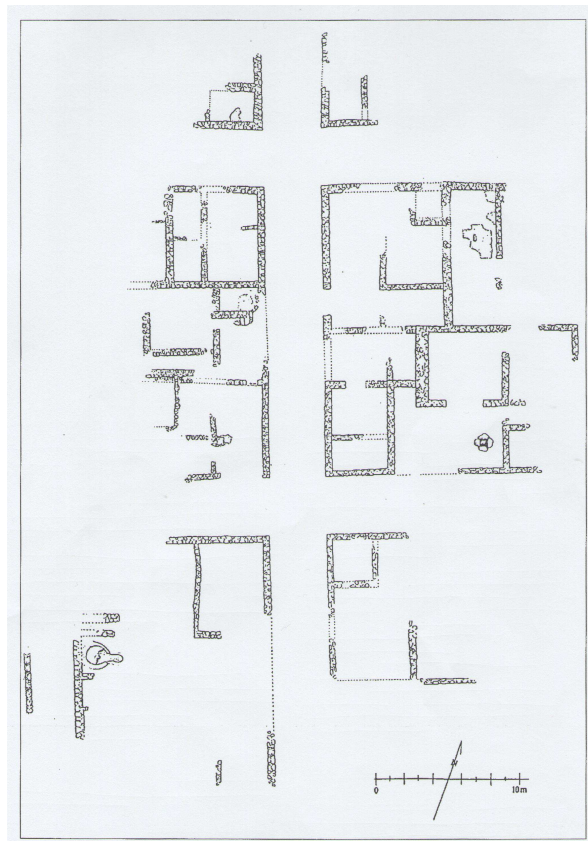
carrer nord-sud: les zones

A i B, encara que la divisió no respon a una partició arbitrària, sinó que ha estat dividit perquè la zona A va ser la primera a ser excavada i es va utilitzar una metodologia molt diferent de la zona B. També, la construcció del barri és diferent en cadascuna de les zones.



*Font 8: Fotografia del Barri Hel·lenístic.*

Cal destacar que aquest jaciment presenta algunes dificultats, com la superposició d'estructures posteriors en les anteriors, que les malmeten, emascarant i dificultant el seu estudi, encara que no l'impossibilita; i les explosions de bombes produïdes durant el setge de la *Guerra Gran* (1784-1795). Les explosions no van ser massa grans en relació a l'espai afectat per cadascuna, però els murs del *Barri Hel·lenístic* tenien una construcció senzilla i els resultats van ser perjudicials, ja que afectaren les cantonades i això va dificultar la interpretació de les estructures.



Font 9: planta general del Barri Hel·lenístic, extreta de "*Rhode: arquitectura i urbanisme del barri hel·lenístic*" (VIVÓ, D.)

### Zona A

Era un barri d'urbanisme regular, constituït per un carrer que anava de nord a sud de la ciutat, i dos de transversals, formant sis illes de cases, tres a cada costat.

Aquesta zona va ser excavada entre 1963 i 1964 en la seva totalitat. La urgència de destapar el màxim d'estructures possibles per evidenciar la importància del jaciment va causar una gran velocitat en les excavacions. Va ser necessària aquesta mesura perquè el

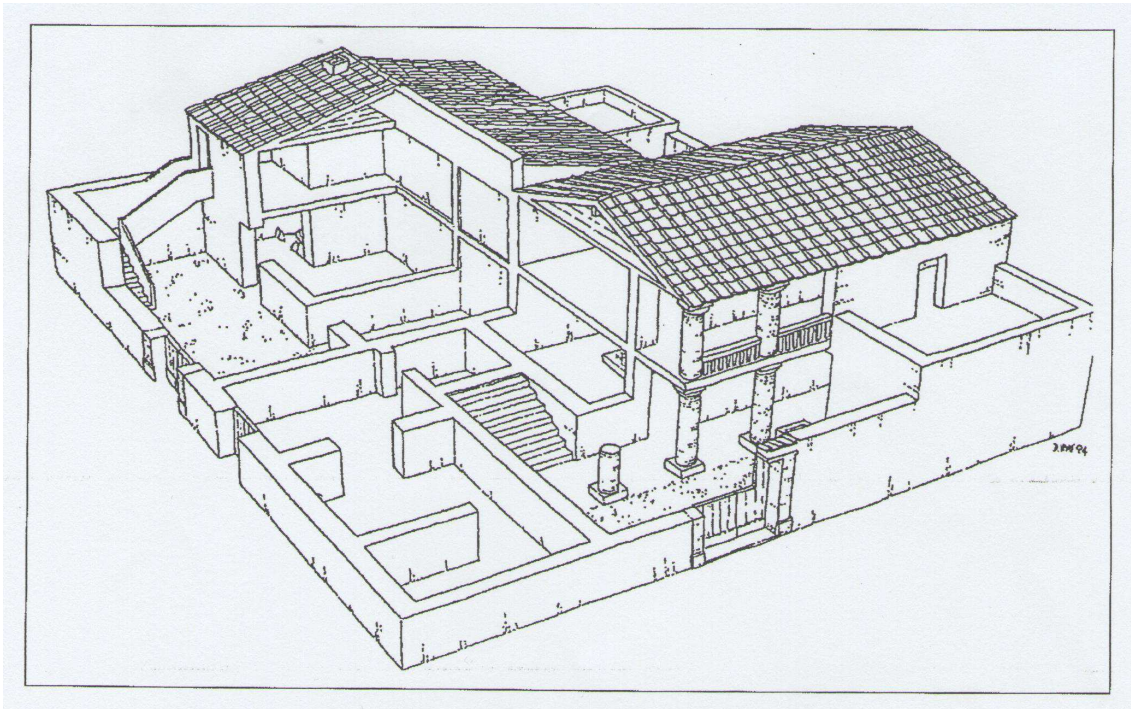
jaciment estava amenaçat d'enderroc per un projecte d'urbanització, malgrat tenir la protecció legal del monument.



*Font 9: Fotografia de la cara est del Barri Hel·lenístic.*

Per això, l'excavació va ser més aviat un buidatge en superfície que no pas en profunditat. Durant les excavacions, es van portar uns diaris d'excavació que mostraven la pèrdua d'informació arqueològica que es podia haver produït. Aquests diaris descrivien la feina feta dia a dia i els diversos descobriments realitzats. A més a més, incloïen esquemes d'estructures, dibuixos de materials i fotografies, fent que els diaris fossin una eina bàsica per restituir les estructures desenterrades i per ubicar els descobriments realitzats.

A mitjans del 1964 es va poder començar a excavar en profunditat al buscar l'estratigrafia perduda.



Font 10: visualització de les cases A-II-1 i A-II-3 del Barri Hel·lenístic, extreta de "Rhode: arquitectura i urbanisme del barri hel·lenístic." (VIVÓ, D.)

Aquesta estava formada per tres estrats:

- Estrat I: corresponia a l'estrat superficial i les restes trobades anaven des de l'abandonament de la Ciutadella fins al començament de les excavacions, que tenia entre 0'40 i 0'50 m de profunditat.
- Estrat II: tenia una profunditat variable, i constava de la presència d'una necròpolis tardoromana. Encara que només pertanyia a la zona B, es va considerar general a tot el jaciment.
- Estrat III: és l'estrat ocupat pel Barri Hel·lenístic. Està delimitat per l'altura dels murs fins al nivell de circulació. Datat del segle III aC.

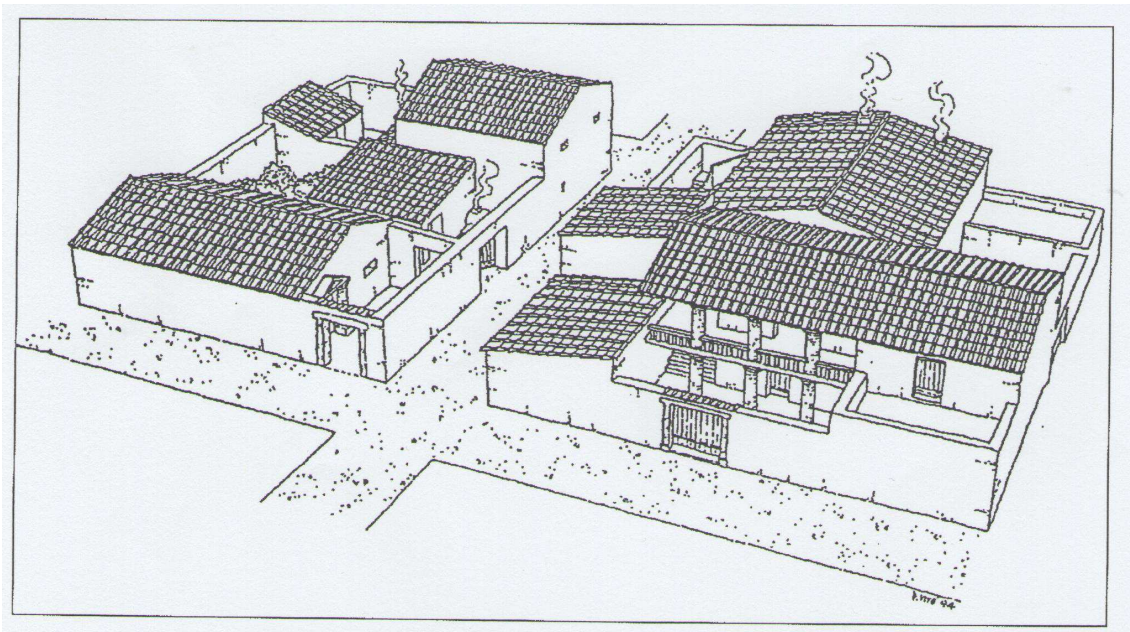
A causa de la mala conservació dels murs, es van restaurar i aquesta restauració va afectar tots els murs amb una reconstrucció en altura feta amb les pedres caigudes i ciment.

La interpretació de les estructures és difícil, i es va fer a partir dels croquis i les fotografies de les excavacions, i un altre plànol del jaciment, que tenia en compte els murs visibles.

### Zona B

Aquesta zona estava formada pel cantó de ponent del *Barri Hel·lenístic*, des del carrer nord-sud fins als perfils de l'excavació, que estaven a la meitat de l'illa de cases.

La distinció entre les zones A i B va ser des d'un principi urbanística. El fet que les muralles estiguessin més lluny va fer que els efectes de les explosions de les bombes no fossin tan freqüents, però com que l'àrea estava afectada per una necròpoli tardoromana, la interpretació de les estructures també és difícil.



*Font 11: visualització de les illes centrals de cases del Barri Hel·lenístic, extreta de "Rhode: arquitectura i urbanisme del barri hel·lenístic". (VIVÓ, D.)*

L'estratigrafia és més complexa que la de les anteriors, més acurada:

- Estrat I: és l'estrat del nivell superficial, que tenia molta ceràmica moderna i medieval, encara que també hi ha evidències d'horts moderns, i hi ha els fonaments dels murs de l'hospital del segle XVII.
- Estrat II: es troba l'última ocupació de l'emplaçament en l'antiguitat, la necròpoli paleocristiana.

- Estrat III: apareixen les estructures del *Barri Hel·lenístic*, i està datat a finals del segle IV i principis del III aC. Hi hauria dos estrats cronològicament diferents: el primer, format per tres murs arrasats de la casa B-II-2 i els forns de ceràmica. El material predominant pertany al segle III aC, mentre que del IV aC només n'hi ha periòdicament. Possiblement, l'estrat del segle IV aC, anterior al *Barri Hel·lenístic*, no existeix i només és una mala interpretació de les reformes d'aquest.
- Estrat 4: és el sòl natural sobre el qual s'aixecava el *Barri Hel·lenístic*, format per sorres.



Font 12: Part excavada de la muralla que envoltava el turó.

## **2.4 La vida a la colònia**

### **2.4.1 Explotació comercial del territori**

*Rhode* va ser sobretot un centre comercial encara que al principi els navegants grecs no buscaven un mercat per donar sortida a les seves produccions. El seu objectiu primer era obtenir les matèries primeres que mancaven a Grècia. Aquests intercanvis es feien en petits ports d'escala i de comerç, que funcionaven com a centres comercials i redistribuïdors de productes al mateix temps que s'informaven dels recursos naturals existents en els territoris més propers. Aquests petits centres comercials amb el pas del temps van créixer i van esdevenir ciutats.

#### **Port**

El golf de Roses és un lloc de gran importància en el comerç marítim, ja que era una cruïlla de pas obligat en les rutes, des del sud peninsular cap al sud de França o a l'inrevés, tot resseguint la costa.

En aquesta ruta, la part més problemàtica del trajecte era la ruta de sud a nord, ja que la climatologia desfavorable obligava els vaixells a esperar al golf de Roses els vents favorables. La ruta descendent, en canvi, no estava tan afectada pel temps.

L'obligació de cercar un lloc a recer dels vents i els corrents en el golf de Roses resultava ineludible quan la navegació a vela vorejant la costa es trobava afectada per la meteorologia.

Això feia imprescindibles petits ports d'escala on proveir-se i protegir-se del mal temps. Aquesta necessitat afectava els navegants focuus majoritàriament, que eren els principals usuaris d'aquesta ruta, perquè navegaven amb uns vaixells d'origen militar, anomenats *pentaconteres*, que, encara que eren lleugers i ràpids, no podien portar gaire càrrega. Per això, els focuus havien de parar periòdicament per proveir-se d'aliments.

El millor fondejador del golf de Roses és el de l'espai que hi ha entre l'actual nucli urbà de Roses i la desembocadura del riu Mugueta. Aquesta zona queda protegida per la serra de Rodes de la tramuntana i del llevant.

Basant-se en això, s'ha proposat que *Rhode* és un nucli colonial més antic que *Emporion*. Segons aquesta hipòtesi, *Rhode*, al tenir el millor port de la zona, havia de ser el primer establiment colonial grec del golf de Roses. Aleshores, l'ocupació de l'illot de Sant Martí per part dels focs s'explicaria per la impossibilitat d'instal·lar-se a la zona nord del golf, que ja estava habitada.

Aquesta teoria, però, no té present que *Rhode* està relativament aïllada dins l'Empordà. Aquest fet probablement va fer que *Rhode* fos un port secundari durant aquesta època i ho va continuar sent durant l'època romana, mentre que *Emporion* es trobava situada en una posició geogràfica millor per penetrar cap l'interior, gràcies a la proximitat dels rius Ter i Fluvià, unes vies d'accés immillorables cap a l'Empordà.

I, encara que *Rhode* tenia un territori relativament proper que podia ser explotat agrícolament, no devia ser un fet determinant en l'elecció de l'emplaçament.

Per tant, les millors comunicacions i la major accessibilitat als recursos naturals de l'interior del territori és possiblement el motiu que explica l'elecció de l'illot de Sant Martí com a lloc on establir-se els focs a principis del segle VI aC, tot i les limitacions com a port natural.

El primer nucli urbà de *Rhode* era un petit port secundari d'escala, en la ruta comercial que unia els dos punts més importants de la Mediterrània occidental, Massàlia i les factories fenícies del sud peninsular. Aquest comerç amb el sud de la península Ibèrica devia començar entre finals del segle VII i principis del segle VI aC.

La fundació de *Rhode* i *Emporion* al golf de Roses no és un fet estrany, sinó que aquesta proximitat confirma la importància que tenia la zona com a nus de comunicacions.

### Explotació dels recursos naturals

No se sap massa quines característiques tenia *Rhode*, ni quins productes podia extreure'n. Només es pot especular. *Rhode* tenia un territori de dimensions reduïdes, limitat pels vessants de la serra de Rodes i els aiguamolls. El territori apte per al cultiu de cereals era molt reduït, amb prou feines permetia cobrir les necessitats d'autosubsistència de la població de la polis, que s'havia de garantir a partir d'importacions procedents del territori indígena més proper, igual que a *Emporion* i Massàlia.

En els orígens de la colònia, la disponibilitat propera devia suposar un fort atractiu per als primers colons grecs. Aquests mínims recursos agrícoles es devien veure compensats per l'explotació d'altres recursos naturals com la sal marina, possiblement un dels productes principals d'exportació de *Rhode*. Cal no oblidar que es troba situada en una posició immillorable per realitzar aquesta activitat, en una zona de plana, al costat d'uns aiguamolls i del mar. Alhora s'hauria de suposar l'existència d'una explotació dels recursos marins que es podien transformar en salaons. Finalment, cal esmentar que existeix la possibilitat que s'utilitzés la riquesa forestal de la zona en la construcció naval.

D'altra banda, la plana de l'Empordà és una zona productora de cereals i això no va passar desapercebut als colonitzadors grecs. S'ha interpretat que els jaciments d'Ermedàs, Creixell, Pontós, Vilafant, etc. on s'han trobat assentaments formats per camps de sitges, eren centres d'emmagatzematge de cereals que, un cop recol·lectats, eren guardats en sitges esperant ser comercialitzats a través de *Rhode* i *Emporion*.

Els textos clàssics també mencionen la importància de la producció de cereal de la zona. En concret, es cita en un fragment de l'obra de Tit Livi, que posa en boca de M. Porci Cató durant la campanya contra les tribus indígenes revoltades contra Roma, quan va proveir el seu exèrcit mitjançant els camps de cereals de la zona:

*Id erat forte tempus anni, ut frumentum in areis Hispani haberent; itaque redemptoribus vetitis frumentum parare ac Romam dimissis "bellum" inquit "seipsum alet". Profectus ab Emporiis agros hostium urit vastatque, omnia fuga et terrore complet.*

"Per casualitat aquella era l'època de l'any en què els hispans tenien blat a les eres; i així, havent prohibit als subministradors que adquirissin blat i havent-los enviat a Roma, va dir: "la guerra s'alimentarà a ella mateixa". Havent partit d'Empúries incendia i saqueja el camp dels enemics, tot s'omple de fugides i terror".<sup>10</sup>

---

<sup>10</sup> Tit Livi, *Ab urbe condita*, Liv. 34 9.12 (Trad. \*\*\*\*\*)

*Rhode* i *Emporion*, al trobar-se situades a prop d'una zona cerealícola de primer ordre, tenien a l'abast un producte molt important comercialment.

Així *Emporion* va iniciar l'exportació de cereals el segle V aC, quan la ciutat va evolucionar de port de comerç a integrar-se en una nova dinàmica econòmica. La polis es feia independent de la metròpolis i creava nous circuits comercials, amb contactes amb Atenes o els nuclis fenicis del sud peninsular, mentre que amb Massàlia els contactes comercials dequeien.

El territori empordanès estava dividit en dues *chorai* (Χώραι)<sup>11</sup> de tipus clàssic que no concordava amb el tipus d'assentament colonial que es trobava a la zona catalana; tot al contrari, els colons grecs veien la necessitat d'establir relacions amb la població indígena de la zona per sobreviure. Tanmateix la idea que *Emporion* continués amb una intervenció mínima en el territori més proper no sembla plausible.

Com a conseqüència d'això, s'ha interpretat el control emporità sobre el territori com una àmplia zona d'influència on els colons grecs només posseïen un domini comercial del producte, mentre que la producció es mantenia en mans dels dirigents indígenes. A través d'aquest pacte, *Emporion* aconseguiria controlar el territori que l'envoltava. No hi va haver una veritable conquesta del territori, sinó una coexistència amb la població local i una integració de les elits locals. Els productes obtinguts mitjançant aquest pacte cordial eren comercialitzats cap a Massàlia i amb els fenicis, on s'intercanviaven per altres com el vi, els teixits, els perfums i ceràmiques de qualitat.

Tot i això, aquesta teoria s'ha posat en dubte per un estudi recent on es defensa que l'explotació de cereals de la zona no es va començar a estendre fins al segle III aC, ja que la majoria de les sitges localitzades a les comarques gironines dataven dels segles II i I aC, fet que pot demostrar que la producció de cereals era molt limitada en les èpoques anteriors. Sigui com sigui, a partir del segle III aC les sitges augmenten de nombre, potser a causa de la demanda produïda per les guerres que afecten altres zones cerealícoles. Els resultats de l'estudi retarden l'origen de l'explotació de cereals de la zona i neguen que va ser una de les principals causes que explica l'assentament dels colons grecs en aquest territori.

---

<sup>11</sup> *Chora*: territori situat al voltant d'una ciutat grega, que la ciutat controla de manera directa.

Tot això és força clar en el cas d'Empúries. Ara bé, les dades sobre *Rhode* són més reduïdes, però les primeres restes arqueològiques d'origen colonial d'una certa importància són de mitjans del segle IV aC, coincidint amb la consolidació de l'explotació de cereals a l'exportació de l'Empordà.

Per tant, es pot afirmar que al segle IV aC *Rhode* s'afegeix a la dinàmica comercial que es desenvolupava pel Mediterrani, com ho demostra la ceràmica àtica apareguda al jaciment. El descobriment d'aquestes restes planteja la possibilitat que *Rhode* actués com a mitjancera en la seva introducció al nord-est de la península. Per això, s'hauria d'acceptar el fet que *Rhode* funcionava com a centre comercial i redistribuïdor de diferents productes, d'entre els quals destacaven les importacions de ceràmica de figures roges i de vernís negre, que van arribar al jaciment durant el segon i tercer quart del segle IV aC.

En aquesta mateixa època els contactes entre *Rhode* i Massàlia no decauen, sinó que semblen reforçar-se. Aquest fet s'ha interpretat com la potenciació de colònia per part de Massàlia, que intentava no perdre l'accés als recursos de cereals de la zona.

### Explotació dels recursos miners

Catalunya no és una zona rica en minerals i la zona de l'Alt Empordà tampoc. Per aquest motiu es pot descartar que l'explotació minera fos la principal causa de l'establiment dels primers colonitzadors.

Tot i això, diversos estudis han proposat la possibilitat d'obtenir aquests minerals a la mateixa comarca de l'Alt Empordà o a les zones properes.

En un treball recent, s'ha posat en relleu l'existència de sis zones properes a les colònies gregues del golf que tenen diversos recursos minerals que podrien ser explotats:

- Valls de l'alt Ter i Freser: es podia trobar coure, plom, plata, ferro i or.
- El massís de les Gavarres i Begur: es podia trobar coure, plom, plata i ferro.
- La vall mitja del Ter, Osor i Anglès: es podia trobar coure, plom i plata.
- Massís de Creus: es podia trobar ferro.
- Vall de la Muga: es podia trobar coure, plom, plata i ferro.
- Costa de Colera: es podia trobar coure, plom, plata i or.

*Rhode* podria haver explotat les tres últimes, ja que es troben situades a prop de la població i el transport dels minerals no devia comportar greus problemes. També se sap que la colònia va realitzar conversions de metalls, ja que es van trobar tres forns: un a sota de l'Església de Santa Maria i dos més al Barri Helenístic.

Encara que aquests minerals no van ser un element determinant a l'hora de decidir on instal·lar-se els colons grecs, la possibilitat d'accedir-hi fàcilment no va ser ignorada per ells i aquesta mateixa disponibilitat va ser presa en consideració quan van escollir la zona on establir-se. Perquè, tot i que no disposaven de grans recursos miners per a l'explotació, els minerals els servien per forjar les pròpies armes i eines.

#### **2.4.2 La moneda**

Una de les maneres de poder estudiar les fases d'evolució i involució d'una colònia és a partir de l'estudi de les monedes encunyades en els seus tallers.

#### El període inicial de la colònia

Des de la seva fundació i durant el segle IV aC, *Rhode* només va ser un petit assentament de tipus comercial, i encara no fabricava moneda pròpia, però sí que circulaven monedes encunyades a *Emporion* i *Massalia*. Tot i així, no hi ha hagut quasi troballes.

### Les primeres emissions: del segle III al 270-250 aC

A finals del segle IV aC es va crear el *Barri Hel·lenístic* com una ampliació de la colònia i, a principis del segle III aC, la zona es va anar convertint progressivament en un centre de gran activitat econòmica. Es produeix ceràmica de qualitat, la més destacada, de vernís negre. Aquesta ceràmica va ser exportada a Catalunya i al Languedoc, però també cap a altres zones de la península i de les Illes Balears.

Al mateix temps es va obrir una seca, on es van començar a encunyar monedes de plata de gran qualitat, complementades per fraccions de bronze. Els prototips iconogràfics de les primeres emissions fan una possible apertura avançada del taller, encara que la colònia no estava preparada per una producció monetària de la qualitat que van tenir les primeres emissions de plata.



*Font 13: Moneda encunyada a la colònia.*

Les primeres dracmes de *Rhode* tenen a l'anvers el cap d'una deessa, inspirada en el disseny d'*Euainetos* per la seca de Siracusa. Al revers es va fer un disseny original de la rosa, vista per sota.

El cap de la deessa està complementat per la llegenda de *rodeton* i el monograma *AT* o *ANT*, les inicials de la persona que va gravar la moneda o les del magistrat responsable de l'emissió. Cap de les dues opcions encaixa amb les característiques de l'emissió, el monograma apareix en dracmes d'estils diferents.

Al llarg d'un temps, les dracmes van deixar de portar el monograma, encara que continuava portant la llegenda de *rodeton*, externa i interna.

#### Les dracmes del trident i l'inici de noves emissions de bronze: 270-260 aC

Posteriorment es va realitzar una petita emissió de dracmes que tenien la marca d'un trident darrere del cap de la deessa, de la qual només es coneixen 7 exemplars. El seu disseny del revers era semblant al de les primeres encunyacions, però es va simplificar el traçat dels pètals de la rosa. També, la seca va crear un nou disseny, en el qual es veu la rosa per sobre.



*Font 14: noves encunyacions de moneda, extretes de "Nuevos datos sobre la moneda en la colonia de Rhode" (CAMPO, M.)*

Al mateix temps, la seca va produir una nova moneda de bronze, fraccionària de les dracmes. L'encunyació d'aquests es va realitzar amb mitjans precaris i estalviant al màxim els costos de producció.



*Font 15: dracma del trident, extreta de "Nuevos datos sobre la moneda en la colonia de Rhode" (CAMPO, M.)*

L'últim període de producció de *Rhode*: 260-230/218 aC

Després d'encunyar les dracmes del trident, es van gravar noves encunyacions de dracmes, sense símbol darrere del cap de la deessa i amb la rosa de dissenys simplificat. Més endavant es van realitzar noves encunyacions en les quals el cap de la deessa era d'un estil similar al de les primeres encunyacions, de dimensions reduïdes. Encara que el taller potser va tenir problemes per aconseguir emissions de qualitat, fet que es pot veure reflectit en les últimes dracmes, amb revers de traçades esquemàtiques, tècnica deficient i pes més baix.



Font 16: Últimes dracmes encunyades a la colònia, extretes de "Nuevos datos sobre la moneda en la colonia de Rhode" (CAMPO, M.)

L'absència de dracmes de *Rhode* en els tresors de la Segona Guerra Púnica i el baix número de producció d'aquestes indica que l'encunyació de monedes de plata podria haver acabat al llarg de la dècada 240-230 aC.

Aquest fet s'hauria de relacionar amb una crisi econòmica de la ciutat, causada per la decadència de la producció de ceràmica de vernís negre, a finals del segle III aC.

En canvi, la producció de moneda de bronze podia haver continuat fins després de l'acabament de producció de dracmes, amb una tècnica de baixa qualitat i medis precaris.

És possible que el tancament de la seca coincidís amb una fase de replegament de la colònia, en la qual el *Barri Hel·lenístic* va quedar fora de la muralla que es va construir al voltant del turó de Santa Maria, a l'època de la Segona Guerra Púnica. Per aquest motiu no sembla possible que la seca continués en funcionament.

Aquesta decadència de la colònia també es reflecteix en la poca arribada de monedes estrangeres, de les quals només s'ha pogut recuperar una fracció de plata d'*Emporion* i un bronze d'*Ebusus*.

### Replegament i abandonament de *Rhode*: 218-195 aC

Els anys de la Segona Guerra Púnica van ser anys difícils per a la colònia, ja que fou convertida en un petit *castellum* habitat per indígenes, segons s'afirma en la descripció que fa Tit Livi de l'atac portat a terme pel cònsul Cató contra *Rhode* l'any 195 aC.

Les poques troballes monetàries estrangeres datables a finals del segle III aC i a principis del segle II aC confirmen el replegament de la colònia i el seu progressiu abandonament, acabat el II aC, quan la colònia queda totalment abandonada, ja convertida en *castellum* i habitada per indígenes, que és com la van trobar els exèrcits de Cató al 195 aC.

### **3. Conclusions**

Després d'analitzar totes les fonts possibles que han estudiat l'assentament grec de *Rhode*, arqueològiques, filològiques i històriques, i a partir dels diferents punts de vista obtinguts al traduir textos, podem extreure diverses conclusions.

En primer lloc, cal precisar que tot allò que està relacionat amb *Rhode* és confús a causa de la impossibilitat de poder fer una excavació extensiva, ja que part del territori que va ocupar la colònia està habitat actualment, i aquell que no ho està, està malmès per l'acumulació de successius assentaments. Aquest fet provoca que les restes d'estudi siguin molt minses.

Tanmateix, a partir de les excavacions arqueològiques i de les diferents investigacions realitzades, els historiadors i arqueòlegs han pogut establir una cronologia de la colònia dividida en quatre etapes.

La primera etapa és aquella en què es produeix la fundació, entre el 375 i el 350 aC, probablement massaliota, hipòtesi recolzada pels textos clàssics, els arqueòlegs i els historiadors. La finalitat de la fundació massaliota seria la de recuperar l'accés al comerç indígena de la zona, ja que *Emporion* s'havia independitzat de la metròpolis. I, amb la fundació de la colònia i la seva situació inicial, s'aprofita l'oportunitat d'arribar a una zona controlada per l'*oppidum* de Peralada, que es troba en una fase d'expansió.

*Massalia*, doncs, no renuncia a un mercat al qual hi pot accedir amb unes condicions de navegació molt favorables i on hi havia un port natural excel·lent.

Per aquest motiu es pot afirmar que *Rhode* no podia tenir origen rodi, tampoc. Un altre motiu pel qual no es pot validar la fundació ròdia és el fet que les troballes més antigues de la colònia estan datades en segles IV i V aC, en el moment en què *Rhode* comença a encunyar monedes, concretament, dracmes de plata, i la hipòtesi de la fundació grega ròdia està datada en els anys propers a la fundació dels Jocs Olímpics, al 776 aC.

La segona etapa, que comprèn del 350 al 300 aC, és un període de consolidació de l'assentament de la colònia. A les excavacions del turó de Santa Maria es troben materials massalotes, que confirmen l'estret lligam que tenen amb *Massalia*.

En aquesta època, *Rhode* no s'ha desenvolupat econòmicament, i encara és un port secundari de la metròpoli, a través del qual connectava el comerç massaliota amb el comerç de la zona. L'element comercial més important era el cereal cultivat en l'àrea ibera que estava propera a la zona, controlat per l'*oppidum* de Peralada.

La tercer fase comença al segle III aC, en què es produeix una expansió de l'antiga ciutat, amb la creació d'un barri ortogonal, que tenia un urbanisme hipodàmic pitagòric. La creació del *Barri Hel·lenístic* evidencia un alt creixement de població, ja sigui de la colònia com de fora d'aquesta. Hi ha també una expansió en la producció d'una ceràmica característica, del *taller de les tres palmetes radials*, així com la presència d'importacions massalotes, que reflectia la mateixa dinàmica del segle IV aC i tornava a plantejar la influència massaliota sobre *Rhode*. En aquest segle, *Rhode* abandona el comerç de cereal i es centra en l'explotació de la sal, elaborant un nou producte, la ceràmica *Campaniana A*.

L'última etapa de la colònia té lloc l'any 195 aC, en el qual, textos clàssics, historiadors i arqueòlegs estan d'acord en la hipòtesi de la destrucció de *Rhode* per part de Cató, i la posterior absorció dins la *chora* emporitana. El que no és gaire clar, és el perquè de l'aliança de *Rhode* amb els indígenes: va ser per no poder afrontar la lluita amb un enemic comercial superior o perquè *Emporion* es va aliar als romans?

D'altra banda, el que sí que està clar són les causes de l'abandonament de la colònia, que com hem dit, va ser destruïda per Cató al 195 aC.

Per acabar, he de respondre la darrera pregunta inicial que em va impulsar a fer el treball: per què *Emporion* va ser més important que *Rhode*?

Amb els estudis exposats en aquest treball, es pot veure que *Emporion* no va ser sempre igual d'important, sinó que hi va haver etapes en què *Emporion* va tenir més poder i importància que *Rhode*, i d'altres que fou a la inversa.

És possible que si *Rhode* no hagués estat destruïda per Cató, hauria tingut molt més poder comercial en la zona que *Emporion*, i actualment, la tindríem més en compte com a colònia grega, ja que, i això és un retret, *Rhode* no rep la mateixa consideració pel seu valor històric que *Emporion* encara que en té més, perquè, si volguéssim passejar per tota la història de Catalunya, ho podríem fer en el solar de la Ciutadella de Roses.

Per desgràcia, la destrucció i manca de restes visibles fa que la colònia grega de *Rhode* tingui menys atractiu cultural i per tant, no figuri ni en els circuits dignes de visitar ni en les restes patrimonials dignes de conservar, museïtzar i difondre al gran públic.

Potser si es donés més valor al nostre passat i al que ens poden ensenyar les restes arqueològiques, el jaciment de *Rhode* sortiria de l'oblit i es col·locaria en la posició que es mereix.

## **4. Entrevistes**

### **4.1 Entrevista a Roger Riera**

Becari en història antiga de la UAB.

- Per què va decidir estudiar història?

*Vaig començar estudiant una altra carrera, que era Biologia però mentre estudiava Biologia em vaig començar a interessar per la història i per la literatura grega antiga, la Ilíada i tot això. Per temes personals vaig haver de deixar la carrera de biologia, i llavors, em vaig haver de plantejar què fer i una de les opcions era història. Em vaig decantar per aquí perquè tenia com fam, ganes de conèixer. I conèixer la història és una manera de fer-ho.*

- Què el va portar a fer un article sobre els orígens de Rhode i Emporion?

*Doncs, al començament va començar sent un treball d'una assignatura, "Els pobles ibèrics de la península Ibèrica", em sembla que es deia. I just en aquell any, no sé si feia sis o set anys, amb un grup d'amics de la universitat estàvem començant a fer una revista. En aquells anys no hi havia el grau d'arqueologia com ara, només hi havia la llicenciatura d'història. Però hi havia uns quants que volíem potenciar el tema de la arqueologia i vam fer una revista que és aquesta, "Estat crític" (senyala la revista en qüestió). Vaig decidir participar en aquesta revista fent servir el treball que ja havia fet, i adequant-lo al format d'una revista.*

- Quin aspecte li va cridar més l'atenció quan cercava informació per al seu article?

*Primer de tot, la poca informació que hi havia. Així com d'Empúries hi ha moltíssim escrit i porten molts anys excavant, de Rhode no. És normal, Empúries són tres ciutats: la paleòpolis, que és la més antiga, la que està sota la petita població actual, la ciutat grega i la ciutat romana. I clar, tot això s'emporta molts recursos econòmics, per excavar i publicar. I llavors Roses quedava una mica apartada. De la mateixa manera hi havia menys obligacions al respecte. Això és el que més em va cridar l'atenció, la poca informació que hi havia sobre una ciutat tan important.*

- Què pensa de la proximitat dels dos jaciments?

*Doncs, aquest va ser una mica el punt de partida del treball, de l'article, perquè quan tu veus el mapa de la Península Ibèrica i França en l'antiguitat, veus que de colònies gregues hi ha molt poques. Hi ha a Marsella, unes petites colònies al sud de França, i llavors hi ha Empúries i Roses i no en trobem cap més de segura, perquè hi havia alguna altra, però provada no hi ha més a la península ibèrica. I dius: "n'hi ha dues i estan molt juntes". I això és el que em va cridar l'atenció.*

- Per què creu que eren tan a prop?

*Això és només la meva opinió i t'ho dic, no sóc un expert en el tema. Però la meva opinió és que primer es va fundar Empúries. No va ser una fundació dels grecs de Grècia, sinó una fundació dels massaliotes, Massàlia. Haureu llegit que Empúries és una colònia focea. Els foceus eren uns dels grecs que hi havia a l'Àsia Menor. Llavors, els foceus van fundar Marsella, i de Marsella aquests haurien fundat Empúries, a començaments del segle VI aC. Una de les teories, que a mi no em desagrada, és que Empúries va començar a créixer i es va independitzar de Marsella. Llavors, Marsella, per no perdre el comerç i els clients que ja tenia a la zona de l'Empordà va fundar una segona colònia que seria Roses.*

- Quina és la seva teoria sobre la caiguda de Rhode?

*Sobre la seva caiguda... això sí que està escrit. El problema que tenim a la península ibèrica és que d'història antiga hi ha molt pocs llibres clàssics. Tit Livi, Polibi, autors antics. Són tots romans o grecs. Hi ha molt pocs que parlin de la península Ibèrica a la antiguitat: dels ibers, dels celtibers, etc. I quan en comencen a parlar és a partir de... cap a l'any 200 aC, la segona guerra púnica. D'això sí que tenim dades de la caiguda de Roses perquè sabem que l'any 195 aC, el cònsol Cató va arribar a la península ibèrica per sufocar una sèrie de revoltes que hi havia. Això era com el començament de la conquesta romana i els ibers es van revoltar contra els romans. Llavors, Roses va recolzar aquest aixecament iber i Cató la va eliminar. Normalment anava així la cosa.*

- Quina importància té aquest jaciment?

*Doncs, està per veure. Segurament és prou important en tant que hi ha molt poques colònies gregues en aquesta zona. Però realment era una colònia relativament petita. Si compares amb els centenars de colònies gregues que hi havia pel Mediterrani, tant Empúries com Roses, són colònies més aviat petites. Al sud de la península ibèrica mateix hi havia colònies púniques, que no gregues, que eren més grans i tenien probablement, més mercat que Empúries i Roses.*

- Què significa el jaciment per a vostè?

*Francament, no tinc un amor especial per aquest jaciment. No hi he excavat mai, allà. Conec gent que sí que hi ha treballat i a mi m'interessa perquè jo estudio els contactes entre cultures en el Mediterrani antic. Llavors, com que les colònies són un punt de contacte entre grecs i ibers... En el moment, m'interessa per això. M'interessa saber per què van venir aquí, quin tipus de relació tenien, a nivell demogràfic quanta gent va venir. I sembla que no només hi havia grecs, heu de pensar que a les colònies aquestes no només eren grecs i d'un mateix lloc, sinó que hi hauria gent de molts llocs: comerciants de Xipre, cartaginesos segur, gent del nord d'Àfrica, comerciants que anaven amunt i avall. Aquestes colònies, tot i que les construïssin grecs, es convertien en centres multiculturals. En aquest cas, petits, perquè Roses i Empúries eren petites. Però en aquella època que els ibers només coneixien altres ibers, tenir gent d'altres cultures, d'altres ètnies, era interessant.*

- Com creu que era la vida a la colònia?

*Home, molt diferent d'ara. A vegades, entre nosaltres, els historiadors antics o amb arqueòlegs per molt que estudiem aquella època, per molt que busquem proves i dades que ens portin llum, no sabrem exactament mai com eren aquella gent. Per començar, físicament. Eren més alts, més baixos... Probablement eren més baixos, però no gaire més baixos. A l'edat mitjana sí que eren més baixets a causa de l'alimentació, sobretot. Però en època antiga, sí que serien mitjanament més baixos que nosaltres però no massa més. El paisatge també és completament diferent. Fer una fotografia d'aquella època és complicat, però segurament, segurament seria com anar a un mercat de poble avui en dia, no massa diferent, en el tema de l'antiguitat i tot això.*

- Quines evidències hi ha per demostrar-ho?

*Evidències tenim, sobretot, de tres tipus: les fonts literàries, antigues, que són els llibres clàssics, que són Livi, Polibi, autors romans o grecs que van deixar el seu testimoni. Aquests autors eren més tardans, eren del segle II i I aC, i estaven parlant de coses que havien passat abans. Però estaven molt més a prop en el temps que nosaltres. Hi ha molts altres autors, de fonts clàssiques en tenim la tira. Jo, per exemple, estic fent la meva tesi doctoral i m'he estat dos anys per llegir totes les fonts clàssiques relacionades amb el meu tema. O sigui que hi ha moltíssimes. Això per una banda, les fonts literàries. En segon lloc, les fonts arqueològiques. Que aquestes potser són les que ens enganyen menys, perquè al final no saps si el que van escriure fa dos mil anys s'ho inventaven. Sabem que no s'ho inventaven tot perquè si molta gent diu el mateix és que va passar. Però sempre és més subjectiu. Sempre pot ser un llibre escrit fa dos mil anys, pot ser un estri de propaganda, sobretot de cara a l'imperi romà. La majoria d'autors eren romans, i ells el que volien era quedar bé amb l'emperador. I escrivien de manera que els romans sempre eren els bons. Per tant, la visió que donen és esbiaixada. Però amb l'arqueologia no, amb l'arqueologia si hi ha un mur de dos metres i aquí hi ha una torre, això és una fortalesa. Vull dir, dos i dos són quatre. Amb l'arqueologia tot és més objectiu, el problema és que hi ha molt per excavar, moltíssim per excavar i no s'acabarà, em sembla que no ho veurem mai.*

*I està la tercera branca, que hi podem incloure moltes altres disciplines menys reveladores, com per exemple la numismàtica, que és la ciència que estudia les monedes. Amb les monedes podem saber molta informació; Roses tenia moneda. L'epigrafia, que estudia els textos escrits, els textos antics escrits sobre pedra, com les làpides funeràries; estudis de paleoambient, que són els que es dediquen a estudiar com era el paisatge de l'antiguitat. Tot això, totes aquestes eines, unint-les i comparant-les les unes amb les altres és el que ens dona als historiadors les eines per investigar com era la vida en aquell moment.*

- Per què va ser més important Emporion?

*Perquè després es va convertir en ciutat romana, bàsicament. De fet, va ser aquell que et deia abans, Cató, el cònsol Cató, arriba aquí el 195aC per sufocar la rebel·lió dels ibers. Popularment, se la coneix com "pacificació de Cató", però s'hauria pogut anomenar "aniquilació de Cató", perquè el que va fer va ser matar tots aquells que no estaven amb ell. Això va ser al 195 aC, quan ell arriba a la ciutat grega d'Empúries i estableix el seu campament. Al llarg dels anys, aquest campament, que es converteix en fix, o sigui que les tendes que planten allà per protegir el campament, al llarg dels anys es van quedant immòbils i s'acaba construint la mateixa ciutat romana al mateix lloc on hi havia el campament. Per tant, bàsicament aquesta és la raó de la pervivència d'Empúries i que després hagi tingut més importància.*

- Si Emporion no hagués existit, Rhode hauria tingut major importància?

*Sí, sens dubte. No només més important, sinó que ara li donaríem més importància, perquè seria l'única... Clar, tothom parla d'Empúries com si fos l'única colònia grega a Hispania, a Ibèria, i no, n'hi ha més. Roses n'és una, segurament hi ha alguna més, potser a València i més cap al sud. Però no és l'única. Existeix Roses i sembla que la gent no li faci massa cas. Perquè també, a nivell arqueològic, és més difícil de treballar. A Empúries, a la necròpolis i la ciutat romana d'Empúries no tenen ninguna ciutat a sobre. Per tant, poden excavar tranquil·lament en extensió, que vol dir obrir-lo tot, excavar tot el jaciment. En canvi a Roses, hi ha hagut altres ocupacions posteriors: medievals, la fortalesa que hi ha ara a sobre, del segle XVII o XVIII, i després hi ha una població al damunt. Clar, això dificulta molt l'excavació i la informació que ens pugui donar en el futur.*

## **4.2 Entrevista a Anna M<sup>a</sup> Puig i Griessenberger**

Arqueòloga que va col·laborar en les excavacions de la colònia de Rhode al jaciment de La Ciutadella, sent directora d'aquestes. Doctorada també en Història i secretària de l'Institut d'Estudis Empordanesos.

- Per què va decidir estudiar arqueologia?

*Vaig matricular-me a història de l'art i, un professor em va despertar l'interès per l'arqueologia. A l'estiu del primer any de carrera, el 1882, vaig fer pràctiques d'arqueologia i un dels professors de pràctiques, també em va influenciar per fer arqueologia.*

- Què la va portar a treballar a Rhode? I a escriure, posteriorment, un llibre sobre la colònia?

*A Rhode, em vaig anar vinculant des del primer any de carrera, al col·laborar en les excavacions. A partir de 1993 es va crear un Conveni entre l'Ajuntament de Roses, la Diputació de Girona i el museu d'Arqueologia, i em van nomenar directora de les excavacions.*

*El llibre, el vaig escriure perquè ja hi havia treballat anteriorment, i perquè era la meva tesi doctoral.*

- Quines van ser les seves primeres emocions en treballar a Rhode?

*Com a estudiant, va ser el descobriment de l'arqueologia i tot el que comporta; records de les amistats i les coneixences. La descoberta per la passió per la arqueologia, en general.*

*Com a professional, va consolidar l'interès que havia tingut des de la meua època d'estudiant quan feia pràctiques, fins a poder treballar en l'arqueologia.*

- Quin aspecte li va cridar més l'atenció quan treballava a les excavacions del jaciment?

*L'aspecte que més em va cridar l'atenció... va ser que és un jaciment extremament complex. És un espai de dimensions reduïdes i hi ha molta història acumulada. Va haver una ocupació continua entre els segles IV aC i XX dC. Està molt malmès, perquè les diferents construccions que hi ha hagut al llarg dels segles estaven fetes a sobre de les antigues.*

- Quin és l'objecte més ben conservat de tot el jaciment?

*Bé, no es pot parlar d'un objecte sol. Tot el material que surt de la Ciutadella és un material malmès, està molt trinxat. Però és prou important perquè ajuda a construir la història del moment. Tots els objectes o fragments trobats tenen el seu valor.*

- Podria explicar alguna anècdota de la que tingui memòria?

*Alguna anècdota... sí. En recordo algunes, de la meva època d'estudiant. A Roses, el carnaval és molt popular. I un dia, vam agafar unes ulleres d'aquelles per disfressar-se, les vam arrebossar de terra perquè semblessin antigues i les vam posar a l'excavació per gastar una broma a una de les estudiants.*

- Què pensa de la proximitat dels jaciments d'Emporion i Rhode? Per què creu que eren tan a prop?

*Només hi ha 8 milles de distància per mar entre Rhode i Emporion. Una de les coses certes, és que el declivi d'un és l'inici de la pujada de l'altre. No arribaren a competir. Empúries va ser fundada primer, i Rhode, només quan va tenir una sèrie de condicions. No hi havia cap problema de coexistència. Els fundadors de les dues colònies eren de la mateixa metròpolis.*

*No s'ha trobat cap explicació pel fet que estiguessin tant a prop. El territori tenia recursos naturals per explotar, i els grecs tenien interès en aquells recursos del rerepaís i en els ports.*

- Quina és la seva teoria sobre l'origen de Rhode?

*La meua teoria és que Rhode és de fundació massaliota, del segon quart del segle IV aC. Els arguments arqueològics trobats a les últimes excavacions, des del 1999, i les fonts i altres elements que en parlen, ho demostren.*

- Quina importància té aquest jaciment? Què significa per a vostè? Què té d'especial?

*Té molta importància. En poques hectàrees es recull molta història. Pots explicar la història de Catalunya fins quasi la guerra civil.*

*Per a mi, significa el lloc on m'he trobat més realitzada i on he posat tot el meu esforç per donar-li tot el reconeixement que es mereix. He presentat la colònia de Rhode i la seva història a congressos i he intentat donar-la a conèixer, ja que penso que està poc valorada. I, a més, per a mi, era un repte el fet de descobrir la seva història.*

*Té molts ingredients importants que han passat desapercebut, ja que va ser un emplaçament històric estratègic en totes les èpoques.*

- Com creu que era la vida a la colònia? Quines evidències hi ha per demostrar-ho?

*Hi ha poc espai excavat, i és molt malmès. Però el suficient per determinar l'ús dels espais. Hi havia una part més domèstica, que era la zona del turó de Santa Maria. I una part més artesanal, els tallers ceràmics, on podíem veure els mariners i els artesans dels tallers treballant, els forns, els tallers. També s'han trobat restes del port. A partir de tot aquest conjunt, es pot veure com era la vida a la colònia. A més, el mar era molt més a prop que ara.*

- Per què va ser més important Empòrion?

*En època grega... És més important en època romana. Rhode, a la fi de la segona guerra púnica, es posiciona a favor dels ibers i contra els romans i, Empúries recolza els romans. Per això, Empúries es manté, i a Rhode, arriba Cató i se la carrega.*

*Així, Empòrion té una ciutat molt conservada; Rhode, en època dels romans no té colònia.*

- Si Empòrion no hagués existit, Rhode hauria tingut major importància?

*A Roses, les condicions com a port, van ser millors que les d'Empúries. Però, tot i tenir més bones condicions, la situació al voltant no era la mateixa. Empúries estava més a prop de les ciutats iberes més importants, com Ullastret. En canvi, Rhode no. Hi havia un altre poblat, Peralada, però va ser posterior. Potser, si no hagués existit Empòrion, Rhode hauria estat fundada en un altre lloc i hauria estat més pròspera en època grecoromana.*

## **5. Bibliografia**

- BARRIS RUSSET, J./ MESSEGUER BELL, P. *Recull de cites sobre els orígens de la colònia grega de Rhode*. (Font inèdita)
- BUSCATÓ I SOMOZA, L. *La colònia grega de Rhode. Una aproximació al seu origen, evolució i desaparició*, Ed. Brau Edicions, Col. Papers de recerca, Figueres, 1999.
- CAMPO, M. *Nuevos datos sobre la moneda en la colonia de Rhode*.
- CORS, J. *Fonts literàries - Hispània - I. 2. La colonització grega*.
- DÍAZ ROMANÑACH, N. *Roses, una villa con historia*, Ajuntament de Roses, 1991.
- MALUQUER DE MOTES, J. *Rhode, Rosas, la ciudad más antigua de Cataluña (un capítulo inédito de la historia catalana)*, "Revista de Girona", núm.31, 1965.
- PUIG I GRIESSENBERGER, A./ MARTÍN, A. *La colònia grega de Rhode (Roses, Alt Empordà)*, Museu d'Arqueologia de Catalunya-Girona, Monogràfica del Museu d'Arqueologia de Catalunya-Girona, núm.23, Girona, 2006.
- RIERA, R. *Empúries i Roses. La problemàtica dels orígens*, "Estrat crític".
- SANMARTÍ GREGO, E. *La cerámica campaniense de Emporion y Rhode*, Barcelona, 1978.
- VIVÓ, D. *Rhode: arquitectura i urbanisme del barri hel·lenístic*, "Revista d'Arqueologia de Ponent", núm.6, 1996.

## **Webgrafia**

- <http://www.rtve.es>
- <http://www.artehistoria.jcyl.es>
- <http://www.biografiasyvidas.com>
- <http://www.xtec.cat/~sgiralt/labyrinthus/>
- [www.portell.tk](http://www.portell.tk)
- <http://www.showcaves.com>
- <http://www.latin.it>
- <http://www.hs-augsburg.de/~harsch/augustana.html>
- <http://celiaroca.blogspot.com.es>

## **6. Agraïments**

En la realització d'aquest treball, he pogut conèixer una arqueòloga, \*\*\*\*\*, i un becari en Història Antiga de la Universitat Autònoma de Barcelona, \*\*\*\*\*, que han fet que, amb la seva emoció i passió pel seu treball al transmetre les seves paraules en les respectives entrevistes, se'm resolguin els dubtes que tenia a l'hora d'escollir els meus propers estudis universitaris.

A més a més, a través d'ells, he pogut accedir a altres persones, com els arxiviers de Roses, \*\*\*\*\* i \*\*\*\*\*, que em van proporcionar una obra inèdita escrita per ells, *Recull de cites sobre els orígens de la colònia grega de Rhode*.

També agrair als diversos col·laboradors de l'espai cultural de la Ciutadella de Roses per ajudar-me en la recerca d'informació.

I, finalment, vull agrair els esforços de la meva tutora del treball de recerca, la \*\*\*\*\*, per les seves orientacions en el treball, la seva dedicació en ell i per animar-me a tirar-lo endavant, malgrat les seves complicacions.